



**ma  
gna**

---

rescatando nuestras  
tradiciones alfareras



**DISEÑO | UC**  
Pontificia Universidad Católica de Chile  
Escuela de Diseño

Tesis presentada a la Escuela de Diseño de la Pontificia  
Universidad Católica de Chile para optar al título  
profesional de Diseñador.

Alumna: Camila Domeyko Hurtado  
Profesor guía: Paz Cox Irarrázaval  
Diciembre 2018  
Santiago, Chile



**Agradecimientos:**

Me gustaría agradecer en primer lugar a mi familia, especialmente a mi mamá por la constante ayuda y apoyo en esta etapa.

A la Paz, por su disposición, ánimos y paciencia durante todo este último año.

A las personas de La Ligua: Darío Aguilera, Elena Molina, Enrique Neira y Juanita Oyanedel, que se interesaron por el proyecto y lo hicieron posible con la mejor disposición del mundo.

Por último, a todas mis amigas con las que compartí estos últimos 5 años y fueron parte de mi proceso de titulación.



# ÍNDICE

7	<u>INTRODUCCIÓN</u>	65	<u>VISITA 4 - DESARROLLO DEL PROYECTO</u>	111	<u>PROYECCIONES</u>
9	<u>MARCO TEÓRICO</u>	66	Primeros Prototipos	112	Donación al museo
11	Comienzo	70	Prototipo 1	113	Financiamiento
12	Cerámica Lota	72	Prototipo 2	115	<u>CONCLUSIÓN</u>
14	Loza Penco	74	Prototipo 3	119	<u>BIBLIOGRAFÍA</u>
16	Fábricas Europeas	77	<u>VISITA 5 - QUEMA</u>		
18	Comparaciones	79	Primera quema		
22	Problemática	80	Resultados		
23	Oportunidad	82	Desarrollo del producto		
25	<u>VISITA 1 - LA LIGUA</u>	83	Testeo de esmaltes		
27	La Ligua	85	<u>MAGNA</u>		
28	Arquitectura	95	<u>IDENTIDAD GRÁFICA</u>		
30	Museo de la Ligua	96	Concepto		
32	Interés en común	97	Tipografía		
34	Colaboradores	98	Isologotipo		
37	<u>FORMULACIÓN DEL PROYECTO</u>	99	Resultado final		
38	Formulación	101	<u>IMPLEMENTACIÓN</u>		
40	Contexto	102	Packaging		
42	Referentes	104	Canales de venta		
45	<u>VISITA 2 - GRANADILLO</u>	106	Canvas		
46	Alfareras locales	109	Costos de producción		
48	La quebrada				
51	<u>VISITA 3 - INVESTIGACIÓN</u>				
53	Colecciones				
59	Conclusiones				
61	Manos al Barro				



## INTRODUCCIÓN

La cerámica en Chile ha sido desde la época prehistórica un arte ligado a la cultura nacional. Desde las primeras alfarerías indígenas, hasta las cerámicas de hoy en día, se puede observar una linealidad que le da importancia incluso a los utensilios más cotidianos, siendo que las primeras creaciones fueron puramente utilitarias.

Con el paso del tiempo esta técnica se fue desarrollando, para llegar a un momento en que los elementos decorativos se hacen presentes en los objetos cotidianos. Luego de la colonización española se comienzan a manifestar movimientos artísticos e influencias del extranjero en Chile. Ya a finales del siglo XIX se introduce el arte de la loza decorativa en el país, inaugurándose dos fábricas que serían de gran importancia para la producción nacional, que empleaban personal y materia prima del país, pero con modelos y tecnologías europeos. Estas fueron Loza Penco (más tarde FANALOZA), y Cerámica Lota; ambas vivieron su apogeo a mediados del siglo XX, para culminar en un cierre definitivo del área de producción de loza debido a la llegada masiva de productos orientales.

Es así como se puede observar que en los últimos 100 años, en Chile se ha ido dejando de lado la producción artesanal y con identidad propia, privilegiando objetos extranjeros y de producción masiva por sobre las producciones nacionales, lo que conlleva a una pérdida de técnicas propias de ciertos sectores del país, y como consecuencia una pérdida de cultura.

Este proyecto se inserta en la localidad de La Ligua, sector en donde las tradiciones alfareras se remontan hacia alrededor de 2.000 años atrás, y donde se han encontrado vestigios arqueológicos que comprueban que ahí habitaron varias culturas que fueron brindando un sello propio al lugar.

En este contexto, se expondrá a continuación una búsqueda, experimentación y utilización de una técnica ancestral del valle de La Ligua, en donde finalmente se realizará un producto que le de un resignificado y un aporte contemporáneo a una tradición antigua chilena.





## MARCO TEÓRICO

Comienzo  
Cerámica Lota  
Loza Penco  
Fábricas Europeas  
Comparaciones  
Problemática  
Oportunidad



## COMIENZO

Este proyecto comienza con el interés personal de un objeto: las tazas, y en particular su uso cotidiano en la hora del té. La taza según la Real Academia Española es definida como una vasija pequeña, por lo común de loza o de metal y con asa, empleada generalmente para tomar líquidos.

En un principio, se le da un enfoque más amplio a esta investigación, en la cual se estudia la historia de la cerámica utilitaria en el mundo y en particular en Chile. Lo que se quería lograr con este análisis era comprobar la existencia de una taza chilena contemporánea, que represente la identidad del país. Para esto se define la palabra identidad, la cual constituye un «conjunto de rasgos propios de un individuo o de una colectividad que los caracterizan frente a los demás».

Al investigar sobre la historia de la cerámica en Chile podemos remontarnos a la época donde los pueblos ancestrales se hicieron sedentarios, y asentados en un lugar crearon utensilios que les facilitaran la vida cotidiana. Utilizando las materias primas encontradas a su alrededor, fueron capaces de inventar objetos en base a tierra y arcillas. Es así como nace lo que sería un precedente para la cerámica del día de hoy, y que se le podría llamar incluso en este estado primario: loza utilitaria. Estos utensilios pasan a ser parte de la cultura chilena, siendo recipientes y herramientas cargadas de iconografías y símbolos.

Ya en la época contemporánea, finales del siglo XIX, encontramos en Chile otro tipo de producción de cerámica utilitaria, la cual evoluciona con la llegada del movimiento de las Artes Decorativas, para volverse obras que tienen un valor estético proporcionado por el diseño, la decoración o embellecimiento.

En ese contexto comienzan a instalarse en Chile dos grandes fábricas de cerámica, que unos años más tarde llegarían a marcar la tendencia de los productos decorativos y cotidianos en todo el país. Estas son Loza Penco (1927 - 1995) y Cerámica Lota (1854 - 1997). Ambas tuvieron en común desde un principio la disponibilidad de material de calidad en el subsuelo que les permitiría la alta producción de una cerámica de lujo, así como también la constante cooperación por parte de extranjeros que tomaron posiciones de alto rango en sus directivas.

Es así como se estudiaron las influencias productivas de cada una de estas fábricas, con el fin de entender las inspiraciones de cada producción, y buscar entre ellas alguna que represente la identidad o cultura chilena.

## CERÁMICA LOTA

Esta fábrica fue fundada con el fin de producir ladrillos refractarios, y al conseguir buenos resultados se buscaron nuevas maneras de crecer; por lo que se desarrolla una nueva área de porcelana utilitaria y decorativa que comenzaría a producirse desde el año 1936.

Dentro de los productos que marcan la identidad de esta fábrica se pueden encontrar floreros de diferentes estilos, figuras religiosas, de animales y de mujeres, ceniceros, platos decorativos, servicios de té, y muchos más, que estuvieron y aún están presentes en muchas casas chilenas.

Estos objetos forman parte de la vida diaria de chilenos, y de alguna manera conforman nuestra identidad, reflejada por sobre todo en productos cotidianos y de fácil acceso, que se asemejan enormemente a aquellos de lujo elaborados en Europa.

Se pueden reconocer cuatro movimientos artísticos provenientes de Europa que tuvieron influencia en las creaciones de las distintas líneas de productos.



FOTOGRAFÍA RECUPERADA DE SURDOC.CL

### ART NOUVEAU

Se caracteriza por ser principalmente orgánico y representar la naturaleza y lo marino. Este movimiento inspiró las piezas decorativas de gran escala que adornaron plazas, parques y jardines.



FOTOGRAFIA RECUPERADA DE SURDOC.CI

### ART DECÓ

Utiliza formas geométricas, y colores vivos y fuertes. Es el estilo que más se observa en la producción de esta fábrica.



FOTOGRAFIA RECUPERADA DE SURDOC.CI

### ICONOGRAFÍA VERNÁCULA

Representa un intento por proyectar lo nacional, abarcando el tema criollo, la iconografía indígena y la minería del carbón.



FOTOGRAFIA RECUPERADA DE SURDOC.CI

### PORCELANA MAYÓLICA

De tipo italiano y español, recuerda cerámicas antiguas de estos países, y utiliza colores fuertes y llamativos. Se caracteriza también por su ornamentación detallada.

## LOZA PENCO

La Fábrica Nacional de Loza de Penco, hoy conocida como FANALOZA, se creó con el fin de producir ladrillos refractarios y tejas. Sin embargo, pocos años después de ser fundada, comienzan a percatarse de la necesidad de abrirse a un mercado de loza en el país. En un comienzo, se referían a cerámicas o revestimientos, como baldosas y azulejos, entre otras que hicieron que esta empresa se transformara en una de las más prestigiosas de la época.

La localidad de Penco ha sido desde sus inicios un pueblo de artesanos, que reúne todas las cualidades para lograr una producción exitosa. La disponibilidad de material, de mano de obra, y su condición de bordemar permitieron que se llevaran a cabo varios intentos de trabajar la loza blanca de diversas maneras. Se registra que en el año 1905 es cuando se comienza finalmente con la producción de vajilla de uso doméstico y ornamental.

Es así como se inaugura una nueva industria que se preocuparía de la manufacturación de cuatro categorías de cerámica: De uso doméstico, de uso industrial, artículos sanitarios, y artículos de ornamentación y decoración. Dentro de las líneas de producción de Loza Penco se pueden destacar tres como las más importantes, aquellas que son distinguidas hasta el día de hoy, y que recibieron un gran reconocimiento en la época.



FOTOGRAFÍAS DE MERCADOLIBRE.CL

### PLATO WILLOW

Creado por el penquista Roberto Benavente, quien ingresó a trabajar a la fábrica como educando, tiempo en el que fue instruido en el área de dibujo por el inglés John Clunn. El diseño original se hizo en Inglaterra en el año 1780, por Thomas Turner, quien se inspiró en una leyenda china para concebir los dibujos que hacen que este juego sea tan particular.



FOTOGRAFÍA DE (MÁRQUEZ OCHOA. B. 2016)



FOTOGRAFÍA DE (MÁRQUEZ OCHOA. B. 2016)

## SUSSEX BONE CHINA

Presidida por Dieter Stark, originario de Estados Unidos. Esta línea comienza su producción en el año 1962, utilizando antiguos moldes y tomando la porcelana alemana como fuente de inspiración, empleándose decorados con calcomanías y líneas doradas con oro de 24 kilates.

## LÍNEA IMPERIO

Nace en el año 1968, como una extensión de Bone China, proveniente del neoclasicismo del emperador Bonaparte y su época. Ésta es una manifestación del mundo clásico: romano, griego, etrusco y egipcio, que busca revalorar el lujo y el poder a través de elementos artísticos.

## FÁBRICAS EUROPEAS

Aunque no se especifica explícitamente de dónde sacaban su inspiración Cerámica Lota y Loza Penco, se puede inferir que la mayoría de los objetos producidos mostraban una fuerte inspiración europea debido a los viajes realizados a aquel continente, al personal experto proveniente de Alemania, España, Inglaterra, Polonia y Estados Unidos mayormente y a las maquinarias y técnicas adquiridas especialmente para lograr acercarse a la fabricación realizada en continentes más desarrollados.

Se revisaron algunos ejemplos emblemáticos de objetos de loza fina producidos en Europa en el siglo XX en las fábricas más destacadas en el rubro, que son antecedentes directos de las producciones chilenas.



FOTOGRAFÍA DE MEISSEN.COM

### MEISSEN

De origen alemán. Ésta comenzó su producción en el año 1710, y fue tal su éxito que rápidamente logró establecerse como una de las manufactureras más importantes del mundo, manteniéndose activa hasta el presente, y aprendiendo a adaptarse a varios estilos. La importancia de esta fábrica es que descubrieron el secreto de la fórmula de porcelana dura, el cual China guardaba con gran cuidado.





FOTOGRAFÍA DE [HTTP://MADPARIS.FR](http://MADPARIS.FR)

## ROYAL LIMOGES

Comenzó su historia en 1797, y muchas de sus piezas han sido creadas especialmente para hoteles y restaurantes. Por mucho tiempo, Royal Limoges fue la única empresa que tenía un permiso del rey para fabricar vajillas, facilitando su competencia en el mercado.



FOTOGRAFÍA DE [VILLEROY-BOCH.ES](http://VILLEROY-BOCH.ES)

## VILLEROY & BOCH

Fundada en el año 1748, es conocida internacionalmente por sus famosas cerámicas, cristalería, y objetos de baño. Ambas fábricas siguen funcionando hasta el día de hoy manteniendo sus ventas.



FOTOGRAFÍA DE [LACARTUJADESEVILLA.COM](http://LACARTUJADESEVILLA.COM)

## LA CARTUJA DE SEVILLA

Originaria de España desde el año 1841. Esta comenzó como una expansión del negocio familiar de un inglés, quien instruyó obreros y enseñó las técnicas a todos los integrantes de la nueva fábrica. Con el éxito de sus piezas lograron una expansión impresionante y una creciente demanda, la cual se ha mantenido hasta nuestros días.

## COMPARACIONES

Existen dos modelos de tazas fabricadas en Chile que son recordadas por muchos chilenos, hechas durante la época de producción de Loza Penco y Cerámica de Lota. Estas se compararán con tazas similares fabricadas en Europa, y también con otras tazas de distinto origen, que se encuentran actualmente en el mercado chileno. El objetivo de esta comparación es analizar los elementos similares y los diferenciadores de cada una de ellas.

Una de las tazas producidas por Loza Penco en la década de los 60' tiene su origen en un juego de té creado en Inglaterra (Blue Willow), que tenía por diseño paisajes inspirados en China. La adaptación chilena de esta taza propone el cambio por paisajes rurales chilenos, pero el artista decide agregarle un suntuoso castillo para darle un toque más elegante y parecido a la fina vajilla original. Sin embargo, la técnica utilizada se mantiene igual, siendo pintura azul sobre blanco realizada a mano. También se pueden apreciar las similitudes en las formas de ambas tazas, siendo que la parte baja es más angosta, y se ensancha abruptamente en la parte superior. Por último, al realizar una indagación sobre lo que está actualmente disponible en el mercado chileno en tiendas de retail, se pueden encontrar con facilidad ejemplos de juegos de loza que recuerdan a estas vajillas chilenas de antaño.

FOTOGRAFÍA DE COLLECTIONS.YAM.AC.UK



BLUE WILLOW

FOTOGRAFÍA DE SURDOC.CL



LOZA PENCO

FOTOGRAFÍA DE FALABELLA.COM



MERCADO ACTUAL

La otra taza producida también por Loza Penco, llamada Bone, conformaba parte de un juego de té, y se utilizaba para tomar té y café indistintivamente en Chile. Se pueden observar las similitudes que hay entre estas tres tazas, siendo que la primera es de fabricación alemana (Villeroy & Boch), la segunda es chilena y la tercera es lo que se encuentra en el mercado actual chileno, probablemente de manufactura china.

Esa vajilla blanca, rodeada por una cinta plateada o dorada, que decoraba tanto los platos como el juego de té, era tal vez uno de los modelos más exitosos. Un clásico que seguramente estuvo en su casa y en la mesa chilena por años, transformándose en un referente y en parte del inconsciente colectivo nacional, además de un buen ejemplo de la fabricación «made in Chile».

Lo que llama la atención es cómo en Chile se adoptó este fileteado en oro, que era tan propio de la vajilla alemana en ese entonces. Si bien, la taza cambia en forma y estas líneas doradas son más simples y delgadas, se observa la similitud clara entre ambas. Sin embargo, la taza del mercado actual no presenta el mismo material, sino que se ha simplificado bastante, perdiendo curvaturas, colores y tamaño, y contiene un esmalte que trata de imitar el color oro, línea que se muestra aún más delgada que en la taza anterior.

FOTOGRAFÍA DE VILLEROY-BOCH.ES



VILLEROY & BOCH

FOTOGRAFÍA DE SURDOC.CL



LOZA PENCO

FOTOGRAFÍA DE FABELLA.COM



MERCADO ACTUAL

## PROBLEMÁTICA

En la investigación preliminar se pudo constatar cómo en Chile se inicia una producción, en los últimos 100 años, de loza utilitaria y decorativa que se vio altamente influenciada por ideas foráneas, llegando incluso a copiar con exactitud modelos europeos ya existentes.

En un frenesí de productividad, donde, en el caso de Penco se llegó a manufacturar 40.000 productos diarios, se deja de lado inconscientemente la importante tarea de plasmar la cultura chilena en ellas, de manera eficiente y perdurable. En estas industrias se trabajó desde un principio utilizando con moldes, maquinarias y técnicas obtenidas en el extranjero, Europa y Estados Unidos principalmente, en un afán de mostrar que Chile podía alcanzar aquel añorado lujo y finura que se veían en otros países lejanos.

Si bien, se logran incorporar elementos chilenos en las tazas, estas siguen las mismas configuraciones que las europeas, y en vez de crear algo completamente nuevo que recree el contexto chileno, sólo se llega a reemplazar las decoraciones de rosas por copihues, los escudos españoles por escudos chilenos como ejemplos.

Se puede observar entonces, cómo en los últimos siglos se han ido olvidando las técnicas artesanales de las culturas originarias chilenas, especialmente en la cerámica utilitaria. Esta pérdida se debe, entre otros factores al desarrollo de las nuevas tecnologías y productos masivos foráneos, que tienen un pequeño costo de producción, por lo que se venden a un precio muy bajo. Es así como se ha dejado de lado, salvo algunas excepciones, la producción de cerámica artesanal para uso cotidiano, propia del país, lo que conlleva a una merma de oficios, técnicas, y como consecuencia, una pérdida de cultura.

FOTOGRAFÍA DE PINTEREST.COM





## O P O R T U N I D A D

De acuerdo a lo establecido con anterioridad, se inicia una búsqueda de posibles lugares donde existan posibilidades de producir piezas de cerámica y un «saber hacer» local que tenga sus raíces en nuestras culturas ancestrales.

Finalmente, se escoge la localidad de La Ligua, ubicada hacia el interior de la Quinta Región. Esta localidad presenta las características apropiadas para el desarrollo del proyecto, ya que aquí se han preservado piezas cerámicas de datas antiguas, encontradas en entierros y en buen estado de conservación, que nos hablan de las variadas culturas que habitaron en el lugar. Gracias a estas piezas, conservadas en el Museo de La Ligua, los especialistas han podido inferir que corresponden a una mezcla cultural en el valle, que fue habitado a lo largo del tiempo por varias etnias que dejaron sus huellas, entre las que se encuentran los Diaguitas, los Incas, la llamada cultura de las Ánimas, y los Aconcaguas de Chile Central, además de poblaciones locales de larga data.

Finalmente, debido al estudio de éstos hallazgos arqueológicos, ha surgido un interés por parte de autoridades locales, como la Ilustre Municipalidad y el Museo de la Ligua, por difundir y revitalizar esta tradición alfarera local, de la cual aún existen herederas ya mayores de edad, que conocen y saben fabricar con la misma técnica y materia prima local, piezas para su uso personal y cotidiano.

Con miras a ello, en el último tiempo se han estado desarrollando capacitaciones y talleres para habitantes de la zona, con la motivación de generar nuevas fuentes de ingreso para los artesanos y difundir este valioso patrimonio. Desde este punto, y con la colaboración de ellos, autoridades y artesanos, es que el proyecto se presenta como una oportunidad para la participación de una diseñadora en el proceso de co-creación de piezas cerámicas, portadoras de información, que hablen de la identidad local.





# VISITA I

## La Ligua

La Ligua  
Arquitectura  
Museo de la Ligua  
Interés en común  
Coolaboradores



FOTOGRAFIA DE REGISTRO PERSONAL

## LA LIGUA

La Ligua fue fundada el 21 de junio de 1754 por Domingo Ortiz de Rozas. Sin embargo, el desarrollo de esta comuna tuvo grandes dificultades, y 36 años más tarde se ordena la refundación de esta, por orden del gobernador Ambrosio O'Higgins. Es así como el 3 de junio de 1874, La Ligua obtiene su título de ciudad.

La Ligua es una comuna y ciudad ubicada en la Región de Valparaíso, y capital de la provincia de Petorca. Se ubica 154 km al norte de Santiago, capital del país, y 110 km al norte de Valparaíso. Existen registros de que este sector empezó a ser habitado hace más o menos 8 milenios atrás. Entre las culturas que han habitado aquí se destacan la cultura Molle, Complejo Las Ánimas, Aymaras, y Reche, y muchas de sus características sobreviven en la población de La Ligua hasta el día de hoy.

La industria y comercialización del tejido y textiles es la actividad económica típica de la comuna. En general se trata de vestuario, alfombras o frazadas fabricadas a mano, en telares artesanales, o también en máquinas de tejer. Destaca en este ámbito la feria «Expo La Ligua», la cual se realiza durante los meses de verano, y tiene como objetivo promover la industria textil, así como también otras artesanías.

En el último tiempo, en la ciudad de La Ligua, se han desarrollado importantes procesos de apropiación social, que han contribuido al redescubrimiento de relatos, creencias, tradiciones, e historias, que son considerados como representativo del lugar.

Estos procesos nacen por un interés ciudadano, específicamente desde sus organizaciones, y han permitido otorgar a la ciudad de la Ligua un sello distintivo, promoviendo en sus habitantes un fuerte sentido de pertenencia con el entorno social y natural.

«Además de la entrega de conocimiento y valores de estimación y respeto hacia el patrimonio local que han ayudado a la promoción de procesos de revalorización de las expresiones culturales más tradicionales y representativas de la comuna, especialmente en las generaciones más jóvenes». (Aguilera Manzano D. 2007)

## ARQUITECTURA

La arquitectura patrimonial de La Ligua se caracteriza por ser en base a barro. Los habitantes originalmente trataban de solucionar sus problemas utilizando lo que la naturaleza les entregaba, y en este caso utilizaban una mezcla de madera, barro y paja para construir sus hogares.

En un principio se construía una casa pequeña, de no más de 2,40 metros de ancho y unos 6 mt de largo aproximadamente, y con techos de paja. Cuando la familia crecía, y los hijos comenzaban a formar su propia familia, la casa se expandía longitudinalmente, es decir, se le agregaban 6 metros más de largo, manteniendo estos mismos 2 metros de ancho, y así sucesivamente. Es así como se creaban casas muy largas y delgadas, donde vivían familias completas. Esto no constituye solamente un tema de construcción, sino de darle un aire de supremacía a una familia frente a la otra.

Muchos habitantes actuales de La Ligua aún conservan este tipo de construcción en sus sitios, pero debido a su estado precario, antiguo y poco mantenido, se utilizan más como bodegas o talleres. Para este proyecto se tuvo la suerte de poder conversar con Don Casimiro Menai, quien posee una de estas construcciones milenarias. Según cuenta, la casa de la foto debe tener alrededor de 100 años, cuando su abuelo y padre la construyeron, y él ayudó más adelante a renovarla.

Él contó el proceso por el cual picaban el barro, y lo dejaban remojar mientras lo amasaban con los pies, y luego lo mezclaban con paja para comenzar a construir.

Otra técnica arquitectónica milenaria de este sector es el quinchado, en el cual utilizaban quincha o colihue como base de la construcción, para darle forma y pie a la casa. Luego igualmente se cubría de barro, material que ha probado ser un muy buen aislante.

FOTOGRAFÍA DE REGISTRO PERSONAL





FOTOGRAFÍA DE REGISTRO PERSONAL



FOTOGRAFÍA DE REGISTRO PERSONAL



## MUSEO DE LA LIGUA

El Museo de la Ligua es un museo público y municipal fundado en el año 1985, alcanzando 33 años de funcionamiento. Se desarrolla en la provincia de Petorca, que incluye las comunas de Papudo, La Ligua, Zapallar, Cabildo y Petorca. Nace como un museo con fines arqueológicos, y a través del tiempo va creando su propio sello e identidad vinculado fielmente con el territorio y su historia, en donde toma como uno de sus objetivos principales el rescate de patrimonio de este sector. Se comienza entonces a realizar trabajos más comunitarios, y ya en el 2006, año en el que La Ligua cumplió 25 años como ciudad española, logran publicar un libro sobre la historia de la ciudad.

Este museo también nace con fines artísticos. Durante su historia se han ido coleccionando obras de artistas locales y de la región que se muestran en exposiciones temporales, las cuales van en aumento, actualmente alcanzando las 10 al año. Esto con el fin de darles mayor importancia a los artistas del sector.

Posee objetos de más de 8.000 años, dentro de los cuales se encuentran documentos del año 1.799 del juzgado de letras, que hablan de la administración de la colonia, entre otros.

Poco a poco va aumentando la colección, y en este intertanto se van obteniendo fondos y documentos de familias, donde aparecen fotografías, periódicos, y documentos que van armando la historia y etnografía de una comunidad.

Dentro de sus funciones se incluyen las de investigación, colecciones y conservación. Los objetos que se encuentran en exhibición generalmente representan alrededor del 10% del total debido al estado de conservación de las piezas, ya que muchas están en estados que requieren un gran cuidado.

FOTOGRAFÍA DE REGISTRO PERSONAL





## INTERÉS EN COMÚN

El Museo de La Ligua participa activamente junto con los residentes de esta comuna organizando talleres y actividades que enseñen a la gente sobre alguna técnica o arte propio del lugar.

Actualmente, se está llevando a cabo un programa intercultural, financiado por la municipalidad, llamado «Aprendiendo de Nuestros Antepasados», que se divide en varias áreas, dentro de las cuales se encuentra la enseñanza de lo que es la alfarería tradicional local. Este proyecto en particular recibe el nombre «Manos al Barro», y nace puntualmente para enseñar este arte en aulas de clases, además de buscar generar un interés en las tradiciones indígenas para poder impulsar la creación de una cultura alfarera en la zona nuevamente.

Uno de los puntos que abarca manos al barro, es la propuesta de un trabajo exploratorio en las clases parvularias de ciertos colegios locales, donde se estudie la cerámica vernacular y doméstica de la zona. Actualmente se están enseñando a las educadoras a trabajar el arte cerámico para que puedan transmitirlo a los niños. Este constituye un rescate patrimonial en temas artísticos, culturales, e incluso científicos con el conocimiento del territorio.

Además, se está comenzando a experimentar otras dimensiones de la greda, realizándose trabajos en donde este material se utiliza para construir murales. La idea es entender el potencial que presenta esta arcilla, y tener en cuenta que el barro siempre ha estado presente en la vida de la gente local.

El segundo tema que abarca este proyecto son clases sistemáticas que buscan preparar y formar nuevas artesanas, a través de la enseñanza de las técnicas requeridas para trabajar la greda nativa del sector, y así lograr manufacturar productos que posean la identidad de la zona. Hasta el día de hoy, se han realizado alrededor de 10 talleres en últimos 4 años, a los cuales asisten entre 13 a 15 personas a cada uno. Estos se hacen más bien en verano, dependiendo del tiempo e interés de la gente.

En un principio se construían objetos que copiaran aquellas cerámicas precolombinas, para entender el uso y forma del material, pero actualmente se han llegado a realizar productos más contemporáneos, en donde cada alfarera implanta su propio sello al objeto. La idea es que con el paso del tiempo el museo pueda funcionar como punto de venta para que todas las personas interesadas en dedicarse de alguna manera a este arte puedan tener un lugar en el cual exhibir sus productos.

FOTOGRAFÍA PROPORCIONADA POR EL MUSEO DE LA LIGUA







Es aquí donde se puede ver el punto de interés en común entre el museo y este proyecto, siendo que ambos buscan un rescate patrimonial de la zona, utilizando como base la morfología de objetos ancestrales, para crear un producto cerámico utilitario nuevo y comercializable. Esto con el fin de potenciar las ventas de los alfareros del sector, a través de la continuación de una técnica ancestral propia del lugar.

Este es un tema prácticamente nuevo para las alfareras, ya que usualmente ellas sólo elaboraban cerámicas para el uso cotidiano de sus hogares en respuesta a una necesidad. Esto también se debe a que en los últimos siglos La Ligua y sus alrededores sufrieron una fuerte despoblación, ya que los habitantes migraron a lugares más urbanos, por lo que tampoco existía un potencial mercado para aquellos productos.

Para llevar este proyecto a cabo, el museo tuvo que intervenir su infraestructura, construyéndose una cocina y un horno de quema de cerámica. El horno de leña que se tiene sobrepasa los 1000°C, y las piezas alcanzan un color rojizo vivo. También poseen un horno eléctrico. Se han hecho talleres que incluyen desde la extracción de la arcilla en la quebrada de granadillo hasta la quema de los productos.

Es por esto que hoy en día existe un plan de ampliación para el museo, en el cual se busca construir un espacio que cuente toda la historia de la zona, y en donde se pueda interactuar con la gente y los turistas, al igual que mostrar actividades propias de la comuna, como lo es la quema de productos. El museo además trabaja mucho con la sociedad indígena de la zona, quienes están ansiosos por tener un espacio en donde puedan llegar a los turistas.

## COLABORADORES

Durante este proyecto se trabajó en colaboración con ciertas personas que ayudaron a moldearlo y a darle vida e historia. Dentro de estos colaboradores se encuentran Darío Aguilera, quien es el director del museo, y quien dió cuenta del interés en común que se presentaba entre el proyecto y aquellos del propio museo. Gracias a él se pudo conseguir el resto de los contactos, además de mucha información sobre La Ligua y sus vestigios cerámicos, y las posibilidades de insertar el proyecto en esta localidad.

Por otra parte, Elena Molina fue la encargada de transmitir el carácter del proyecto, otorgando una instancia en la que se permitiera experimentar y crear cosas nuevas. Además, ella fue la responsable de la enseñanza sobre cómo trabajar las gredas.

Finalmente, el profesor Enrique Neira fue quien aportó sus conocimientos sobre el valle de La Ligua, su historia, su mística, las creencias de la gente, y quien ayudó en el conocimiento de las alfareras y el pueblo.

FOTOGRAFÍA DE MUSEOLAIGUA.CL



DARÍO AGUILERA

Director Museo La Ligua  
Licenciado en Antropología mención Arqueología.  
Universidad de Chile  
Diploma en Historia del Arte con mención en  
Conservación y Restauración Patrimonial. Pontificia  
Universidad Católica de Chile.

FOTOGRAFÍA ENVIADA POR ELENA MOLINA



ELENA MOLINA

Cecrea La Ligua  
Profesora Artes Visuales  
Magíster en Arte, Mención Patrimonio

FOTOGRAFÍA DE REGISTRO PERSONAL



ENRIQUE NEIRA

Profesor Área Educativa  
Profesor de Estado en Educación General Básica.  
Universidad de Chile.  
Magister en Ciencias de la Educación. U. Central  
Marta Abreu de Las Villas, Cuba.



# FORMULACIÓN DEL PROYECTO

Formulación  
Contexto  
Referentes

## FORMULACIÓN DEL PROYECTO

### QUÉ

Serie de tazas de cerámica utilitaria y decorativa, realizadas con materia prima y técnicas de la zona del valle de La Ligua en un proceso de co-creación con artesanos locales, y cuya fuente de inspiración son las piezas cerámicas arqueológicas conservadas en el museo local.

### POR QUÉ

Porque existe interés de revivir un saber hacer local ya casi olvidado, y de difundirlo a través de objetos que hablen de la cultura del lugar.

La decisión de elegir las tazas como piezas iniciales del proceso de rescate, que luego pueden ampliarse a otros objetos, se relaciona con su tamaño y menor dificultad de fabricación y costo, pero también con el hecho de que son objetos cotidianos presentes en todos los hogares, atractivos y menos costosos de adquirir, lo que las constituye en vehículos de rescate cultural, con capacidad de representar a través de sus formas y diseños, información sobre su origen, valores estéticos e identitarios locales, que no coinciden necesariamente con el contexto en que se utilizaran, creando además una fuente de ingresos para los artesanos locales.

### PARA QUÉ

Para crear una experiencia inicial con piezas pequeñas, que sirva de modelo a replicar por los artesanos que están interesados en el proceso de rescate de éste saber hacer, con la materia prima y técnicas del lugar. Se busca que ellos puedan ver en estos objetos una posibilidad de emprendimiento local, que les provea de una fuente de ingresos y además contribuya a difundir un patrimonio local olvidado.

## OBJETIVO PRINCIPAL

Crear un producto cerámico que contenga identidad nacional chilena, a través del rescate de una técnica alfarera propia del sector de La Ligua.

## OBJETIVOS ESPECÍFICOS

1. Estudiar y analizar las morfologías y colores de los objetos precolombinos encontrados en La Ligua, para impregnar sus características auténticas en un objeto nuevo y contemporáneo.
2. Experimentar con la greda extraída de La Ligua, para entender cómo se trabaja y qué se puede lograr con ella, con el fin de familiarizarse con este material.
3. Crear una serie de tazas que recojan la identidad de aquellas vasijas prehispánicas de La Ligua, y a través de su valor estético y/o funcional, logren captar la atención de la gente y perdurar en el tiempo.
4. Diseñar un packaging y piezas gráficas que acompañen el producto y entreguen información sobre la propuesta de valor del proyecto.

## CONTEXTO

Según la Subsecretaría de Turismo del Gobierno de Chile, La Ligua se presenta como uno de los destinos turísticos del año 2018, con un nivel potencial de desarrollo turístico y rural.

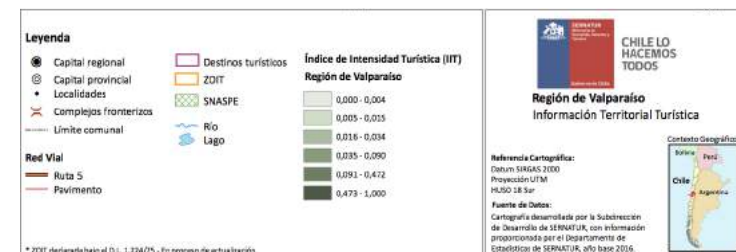
Se define un destino turístico de tipo rural y de naturaleza, como aquellos que «integran actividades turísticas de diverso tipo, que tienen como denominador común que se localizan en zonas rurales y en áreas naturales, incluyendo parques nacionales y otros espacios protegidos, teniendo servicios turísticos ofrecidos habitualmente por la comunidad local, transformándose en un complemento de otras actividades productivas que generan un ingreso a las comunidades y prestadores de servicios turísticos locales» (Subsecretaría de Turismo, 2018).

En un estudio realizado por la Subsecretaría de Turismo, se calcula el índice de intensidad turística, mediante el cálculo de una puntuación asociada a cada una de las comunas, valorando cuáles son las comunas con mayor actividad turística según una serie de variables de oferta y demanda propias de este sector, tomando como base el año 2016.

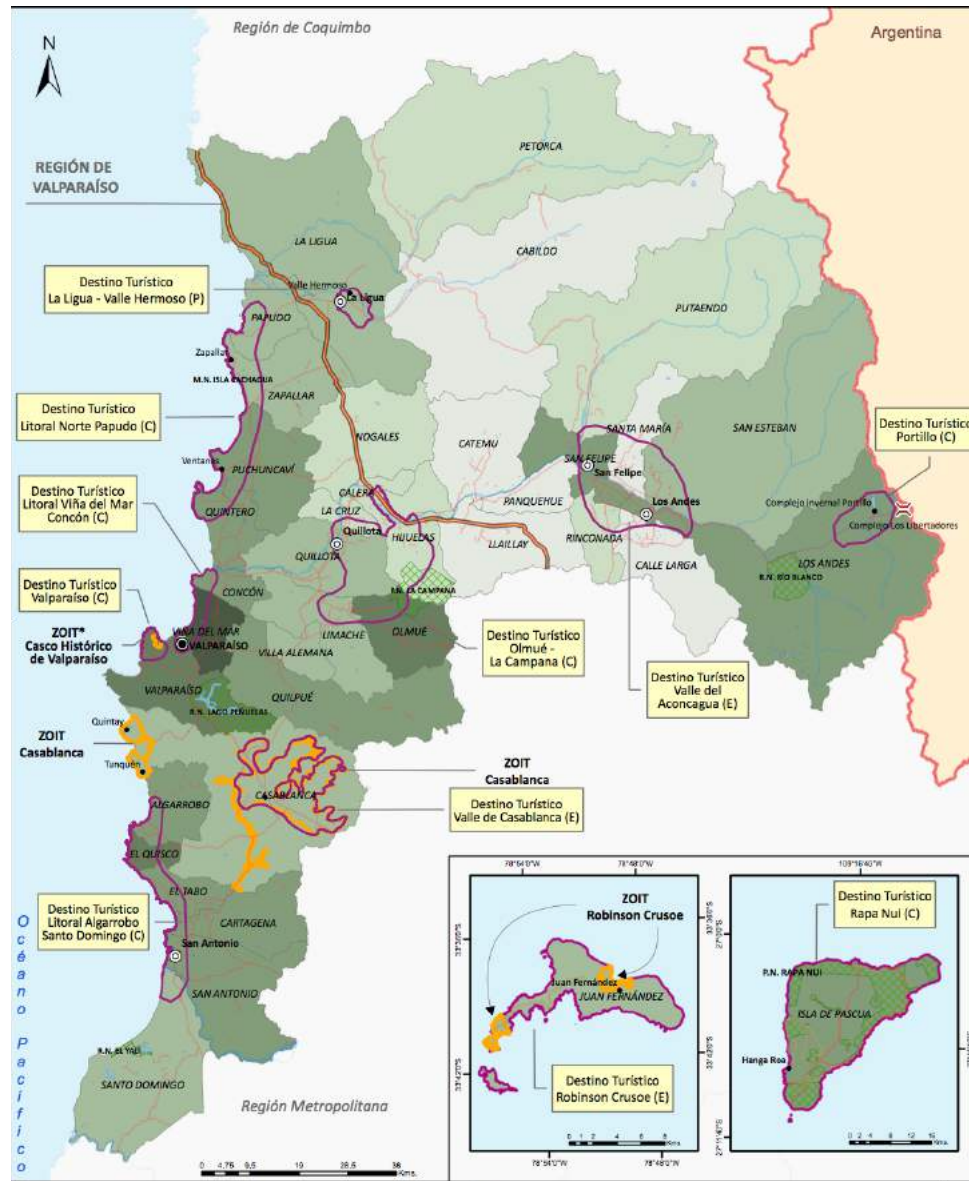
Este índice «busca caracterizar el comportamiento turístico, respecto a la dinámica de las variables de oferta y demanda turística consideradas en todas las comunas del país» (Subsecretaría de Turismo, 2018).

A continuación, se puede observar un mapa que detalla el índice de intensidad turística en la región de Valparaíso. La Ligua finalmente, se sitúa en el número 148 de 346, en un Ranking que mide el índice de intensidad turística en todo el país, situándose incluso por encima de lugares como Buin, San Pedro, Lago Ranco, y estando justo por debajo de Vichuquén, Quinta Normal y Zapallar.

Lo anterior, sumado al circuito de turismo ya consolidado en La Ligua, relacionado con productos como el tejido y los dulces, hacen de esta ciudad una potencial cuna de inversión, ya que se puede inferir que un número considerable de personas visitan este lugar.







El Museo de La Ligua recibe al rededor de 26.000 visitas al año, siendo un lugar de gran interés turístico no solo para chilenos, sino que también para extranjeros. Actualmente esta instalación no posee un área dedicada a la venta de *souvenirs*, pero sí existe el proyecto de construirla de aquí a los proximos 3-5 años, debido a que una gran cantidad de personas que lo concurren preguntan por la existencia de algún objeto de recuerdo para llevarse a sus casas.

### USUARIO

El usuario incluye en primera instancia a todos los turistas que recibe el museo al año, por lo que se intentará potenciar las ventas de *souvenirs* en esta nueva área del proyecto de ampliación del museo. Por lo tanto, el usuario se definirá como un turista, ya sea chileno o extranjero, y que tenga interés en aprender sobre cultura de un lugar. Además, existe en ellos una valorización de la artesanía local, y buscan adquirir un objeto que sirva como recuerdo o evidencia de la experiencia vivida.

Como segunda instancia, se considera un usuario más amplio, tomando en cuenta todos los turistas que recibe la Quinta Región, incluyendo balnearios como Zapallar o Maitencillo. Esto debido a que se verá la posible distribución del producto a otros lugares de la Quinta Región.

## REFERENTES



### LOF

IGNACIA MURTAGH, CHILE

La colección Lof consiste en ocho piezas de cerámica que constituyen una abstracción de las piezas cerámicas más representativas de los mapuches. Esta se inspira en las tradiciones del pueblo originario, entre los años 0-1200 a.d, e intenta transmitir su significado simbólico, cultural, y espiritual, además de su uso doméstico.



### LÁGRIMAS DE LUNA

JACQUELINE DOMEYKO, CHILE

Joyería en plata, arte y diseño contemporáneo, inspirado en la cultura ancestral mapuche. Este proyecto busca dar a conocer la cultura de este pueblo originario de Chile, a la misma vez que empoderar a los artesanos vulnerables y darles empleo. Son diseños confeccionados en la Araucanía, desde 1999.



### CHILE A MANO

CHILE

Tienda online que nace el 2013, especializada en artesanía chilena tradicional. Buscan potenciar la compra y venta de productos artesanales chilenos, a través de un comercio justo, en donde ofrecen a los artesanos un canal de venta y una vitrina gratuita, y dan a conocer al creador de cada producto. Además, se envía una etiqueta con el nombre del artesano y el origen del producto cada vez que se realiza una compra.



**ARTESANÍAS DE CHILE**  
CHILE

Entidad privada sin fines de lucro dedicada a preservar la identidad cultural de Chile, y potenciar el desarrollo sociocultural y económico de los que viven de nuestras tradiciones ancestrales. Esto lo logran a través de la promoción del desarrollo de los artesanos tradicionales, y la difusión y educación sobre las distintas expresiones artesanales, valorando su diversidad cultural.



**MUJER ALFARERA**  
MÓNICA VENEGAS, CHILE

Pieza de cerámica que moldea la relevancia femenina dentro de la tradición artesanal, incorporando en el concepto el legado colectivo de todas las mujeres alfareras que silenciosamente realizan objetos tradicionales y que han construido un imaginario social.



## VISITA 2

### **Granadillo**

Alfareras locales  
La quebrada

## ALFARERAS LOCALES

Actualmente son muy pocas las personas vivas que en algún minuto trabajaron esta técnica alfarera, o que incluso poseen objetos antiguos producidos con la greda nativa.

Para este proyecto se pudo conversar con dos de las alfareras locales de La Ligua que solían practicar este oficio antiguo cuando eran jóvenes, las cuales contaban cómo trabajaban la greda, de dónde la sacaban y cuánto se demoraban en hacer los objetos.

Ellas son la señora Martha Barco y señora Zunilda Saavedra, la cual visitó la Quebrada de Granadillo para poder explicarnos mejor todo el proceso de recolección del material.

Ambas alfareras trabajaron en el oficio de la greda durante unos 50 años, de los cuales los primeros 10 años fueron más de aprendizaje mientras trabajaban observando a sus madres y capturando las técnicas. Según cuentan, este oficio se aprendió de sus madres, quienes aprendieron de sus abuelas y así sucesivamente, por lo que es una labor que se ha heredado durante muchas generaciones.

Lamentablemente, y uno de los mayores problemas encontrados, es que ellas son las últimas personas oriundas del sector que aún saben realizar este arte, por lo que son literalmente un patrimonio vivo de la cultura del lugar.

Se conversó también con las hijas de la señora Zunilda, quienes constataban que ambas habían trabajado con el material cuando pequeñas, observando a su madre mientras copiaban con sus propias manos, pero que ya hace mucho tiempo que no realizaban ningún producto, y que no eran expertas en el oficio. Además, mostraron un gran desinterés en el tema, y contaban que a ellas nunca les había gustado el trabajo manual.

Ambas alfareras se retiraron de este oficio hace ya muchos años debido a su avanzada edad, y el gran esfuerzo que supone todo el proceso. Sin embargo, aún conservan unos pocos objetos que ellas mismas realizaron, los cuales se pudieron fotografiar para este proyecto.



## LA QUEBRADA

A solo 5 kilómetros de La Ligua se encuentra la comuna de Valle Hermoso, el cual es la cuna de la venta y fabricación artesanal de textiles. Sin embargo, en las periferias de este sector se encuentra la denominada «Quebrada de Granadillo», a los pies del cerro Puntilla. Esta quebrada posee la particularidad de tener un tipo de tierra ligosa, la cual con el apropiado tratamiento se convierte en una arcilla perfecta para producir aquellos objetos ancestrales de la localidad.

Se realizó una visita al lugar, para tener un mayor entendimiento de lo que es la greda en su manifestación más pura y nativa. Para esto, se tuvo la suerte de contar con la compañía y guía de una de las pocas alfareras locales que aún siguen vivas en este sector, la señora Zunilda. Ella misma contaba el arduo esfuerzo que suponía toda la preparación de la greda.

Cabe destacar que la alfarería en el sector siempre estuvo en manos de mujeres, quienes debían realizar variados trabajos para lograr un producto como los que se conocen hoy en día.

En primer lugar, la caminata al lugar era larga, y la recolección del material se hacía por lo general en Octubre, mes en el cual hace bastante calor en la localidad, registrándose temperaturas de alrededor de los 20°C. Ellas debían ir a la quebrada con sacos en las manos, y encontrar un lugar donde se viera una grieta. La existencia de estas grietas, como la que se observa en la fotografía número 3, significa que al cavar se encontrará arcilla.

Es así como portaban herramientas que les permitieran cavar agujeros de alrededor de 80 cm de profundidad, hasta que se encontrara la arcilla ligosa, como la que se observa en la fotografía número 4. Mientras más delgado se viera el grano (materialidad amarilla), significaba que el material era útil y de mejor calidad.

Una vez encontrada la arcilla se comienza con la recolección de esta, en donde sacaban grandes pedazos de material y los insertaban al saco, el cual debían cargar al hombro durante todo el trayecto de vuelta a sus hogares.

Finalmente, esta arcilla se debía dejar remojando por meses, y había que observarla constantemente, agregándole más agua si se notaba seca, y amasándola cuando se pudiera. Así, alrededor del mes de Marzo o Abril, se tenía una pasta lista para su trabajo.

FOTOGRAFÍA 1





FOTOGRAFÍA 2



FOTOGRAFÍA 3



FOTOGRAFÍA 4



FOTOGRAFÍAS DE REGISTRO PERSONAL



## VISITA 3

### Investigación

Colecciones  
Conclusiones  
Manos al Barro



FOTOGRAFÍAS RECOLECTADAS DE LOS ARCHIVOS DEL MUSEO DE LA LIGUA.

## COLECCIONES

Durante esta visita, se tiene por objetivo revisar las colecciones del museo, con el fin de poder observar aquellos objetos de cerámica prehispánicos que más se parezcan a una taza. Así, se tomarán medidas, se compararán formas y se realizará una paleta de colores, que permitirán crear el objeto final de este proyecto. Esto para asegurarse de que se continúe con la estética de la cerámica propia de la localidad.

Al momento de escoger los productos a analizar, se tienen en cuenta dos grandes variables. La primera es que este se parezca o comparta propiedades estéticas con una taza, ya que esto nos ayudará a acercarnos a las formas que se construirán más adelante en el proyecto. En segundo lugar, se le da gran importancia a los colores de cada objeto, ya que dependen de muchas variables que pueden controlarse al momento de la manufactura. Se intenta elegir aquellos productos que presenten en su mayoría colores rojizos, ya que así se puede tener la certeza de que son de la zona de Granadillo. Luego se toman en cuenta los colores secundarios como grises, negros, o amarillos, los cuales tienen que ver con la manera en la que fue quemado el producto, si se utilizaron antes de ser descubiertos, y si se puede observar el grano de la arcilla.

Finalmente, cabe destacar que los objetos analizados a continuación formaban parte de ritos funerarios en su mayoría, lo que significa que tenían un uso mayoritariamente simbólico y no utilitario. Esto produce un cambio en las formas, siendo que no tienen una base plana y segura, sino más bien redondeada, hasta el punto que resulta difícil lograr que las vasijas y demás se mantengan en pie por sí solos.

Gracias al museo y los objetos cerámicos que se encuentran en sus vitrinas, se puede saber que los objetos que sí eran utilitarios presentaban una base plana que permitía su correcto uso, la cual se tendrá en cuenta al momento de producir el objeto final de este proyecto. Este tipo de base se puede observar en la siguiente fotografía.



FOTOGRAFÍA RECOLECTADA DE LOS ARCHIVOS DEL MUSEO DE LA LIGUA.



### J A R R O

Alto: 19 cm

Ancho máximo cuerpo: 20 cm

Espesor paredes: 0.7 cm



### O L L A

Alto: 16.8 cm

Ancho máximo cuerpo: 20 cm

Espesor paredes: 0.6 cm





J A R R O

Alto: 20 cm

Ancho máximo cuerpo: 16.3 cm

Espesor paredes: 0.6 cm



J A R R O

Alto: 10.5 cm

Ancho máximo cuerpo: 12.2 cm

Espesor paredes: 0.4 cm





### J A R R O

Alto: 17.5 cm

Ancho máximo cuerpo: 8 cm

Espesor paredes: 0.7 cm



### O L L A

Alto: 11 cm

Ancho máximo cuerpo: 23 cm

Espesor paredes: 1 cm







### J A R R O

Alto: 12 cm

Ancho máximo cuerpo: 11.3 cm

Espesor paredes: 0.4 cm



### O L L A

Alto: 10 cm

Ancho máximo cuerpo: 13 cm

Espesor paredes: 0.5 cm





J A R R O

Alto: 17 cm

Ancho máximo cuerpo: 15.5 cm

Espesor paredes: 0.5 cm



J A R R O

Alto: 12.2 cm

Ancho máximo cuerpo: 13 cm

Espesor paredes: 0.4 cm



## CONCLUSIONES

Luego de analizar las colecciones, se puede concluir cuáles son los rasgos más importantes y diferenciadores entre los objetos seleccionados, así como también sus similitudes y diferencias. En primer lugar, los tamaños varían desde los 10 a 20 centímetros en altura, y desde los 8 a 20 cm de ancho. El espesor de las paredes alcanza desde los 4 mm hasta el centímetro, pudiendo observarse cambios entre las piezas.

En temas de formas, se puede apreciar que la que más se repite es aquella que comienza ancha abajo y se angosta un poco hacia los extremos superiores, presentando una morfología redondeada. Las asas presentes son en general cilíndricas y pequeñas, dejando espacio para la inserción de 1 o 2 dedos dependiendo del grosor de cada persona. Se puede ver que algunas de ellas nacen desde el extremo superior de cada producto, mientras que otras comienzan desde un poco más abajo. Esto no es al azar, ya que cada uno de estos objetos tenían una función distinta, y mientras algunos se tomaban con las manos, otros de ellos se colgaban, haciendo innecesario crear un asa tan grande.

Se aprendió que muchas de estas piezas presentaban hollín, lo que se estimula que puede ser debido a su uso o por quemaduras, ya que varias de estas se utilizaban en ritos funerarios.

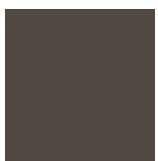
En temas de coloridos, dependiendo de donde se saque la arcilla es el color que tendrá la pieza acabada, descartando el negro debido a lo explicado recientemente.

Se encontraron dentro de las colecciones piezas miniaturas que no superaban los 10 cm. Se cree que estas fueron confeccionadas por niños como parte de su proceso de experimentación, y se puede ver que no tienen un acabado tan perfecto. Esto es importante para el proyecto, ya que significa que no estaría completamente fuera de línea comenzar a producir objetos más pequeños que aquellos analizados.

A continuación se puede observar una paleta de colores que se armó luego de este análisis, la cual muestra tres variaciones de colores distintos que se presentan en los objetos, siendo estos tonos grisáceos, ocre y rojizos.

También se puede comenzar a dibujar formas tentativas para el primer prototipo, en donde se realizará una experimentación que intente mezclar lo aprendido con un enfoque un poco más contemporáneo, tomando atención a elementos como las asas.

GRISÁCEOS



OCRES



ROJIZOS



## «MANOS AL BARRO»

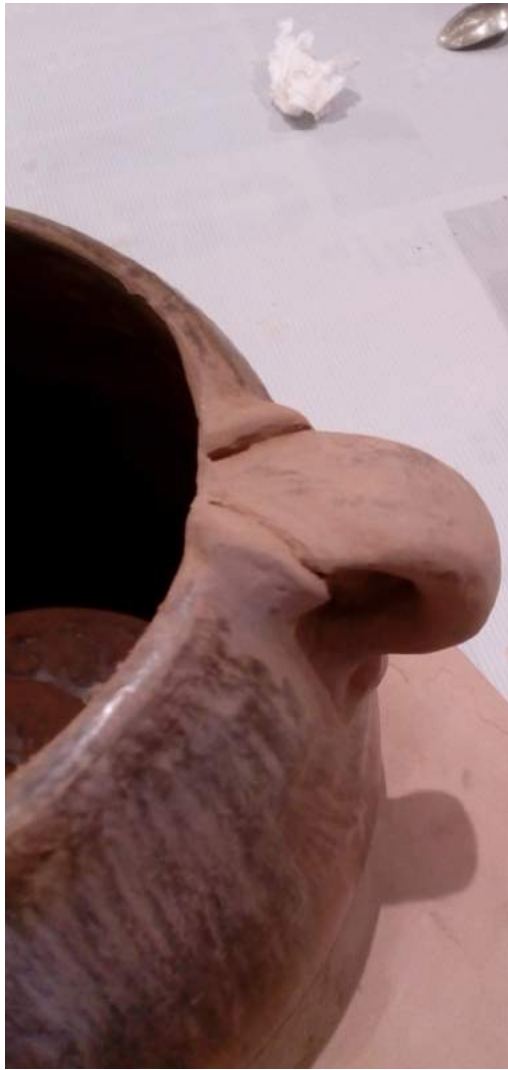
El proyecto «Manos al Barro» consiste en un taller realizado por el Museo de La Ligua, con la profesora de arte Elena Molina como monitora, a alfareras locales de la zona de La Ligua. El objetivo de este taller era rescatar la alfarería prehispánica del sector, a través de variadas clases en donde cada artesana fuera capaz de ir creando su propio producto tomando siempre como referente los objetos antiguos.

En este taller se le aplicó especial importancia al estudio de las asas en aquellos objetos, siendo que se puede observar una variedad amplia e interesante. Estos elementos nos hablan de la manera en que las alfareras ancestrales resolvían la problemática del uso, haciendo posible percatarse de la utilidad de cada objeto, si este se tomaba, se colgaba, o se apoyaba sobre el mismo.

La alfarería local fue desarrollada desde un comienzo por mujeres, y son piezas domésticas de uso cotidiano. Ellas por lo tanto estaban resolviendo un problema práctico, y es por esto que se puede observar hoy en día en los hogares del sector, una variedad de productos manufacturados por artesanos hace muchos años, y que aún utilizan en su vida cotidiana.

A continuación se pueden observar algunos de los trabajos que se realizaron en el taller, los cuales muestran una similitud muy grande con los objetos estudiados anteriormente, siendo que utilizan las mismas técnicas de construcción, y luego cada artesana le da una característica propia y diferente.

Este proyecto también representa una fuente de inspiración para el presente, debido a que se realizan piezas más contemporáneas y con sello de autor, dando paso a una experimentación más amplia en temas de forma, en comparación con los objetos precolombinos estudiados anteriormente.



FOTOGRAFÍAS ENVIADAS POR ELENA MOLINA, RECOLECTADAS DURANTE EL TALLER REALIZADO EN ENERO, 2018.



FOTOGRAFÍAS ENVIADAS POR ELENA MOLINA, RECOLECTADAS DURANTE EL TALLER REALIZADO EN ENERO, 2018.





## VISITA 4

### Desarrollo del proyecto

Primeros Prototipos

Prototipo 1

Prototipo 2

Prototipo 3

## PRIMEROS PROTOTIPOS

Luego del estudio realizado de los objetos prehispánicos disponibles en las colecciones del Museo de la Ligua, y el contacto con las personas a cargo del proyecto Manos al Barro, se pudieron identificar formas características que le dan a estas cerámicas su particularidad y las hacen tan interesantes.

Estas se rescataron y se produjeron 3 tazas que representan de cierta manera aquellas morfologías de antaño, poniendo especial atención a las asas, ya que al ser tazas deben cumplir una serie de requisitos ergonómicos, estéticos y de comodidad.

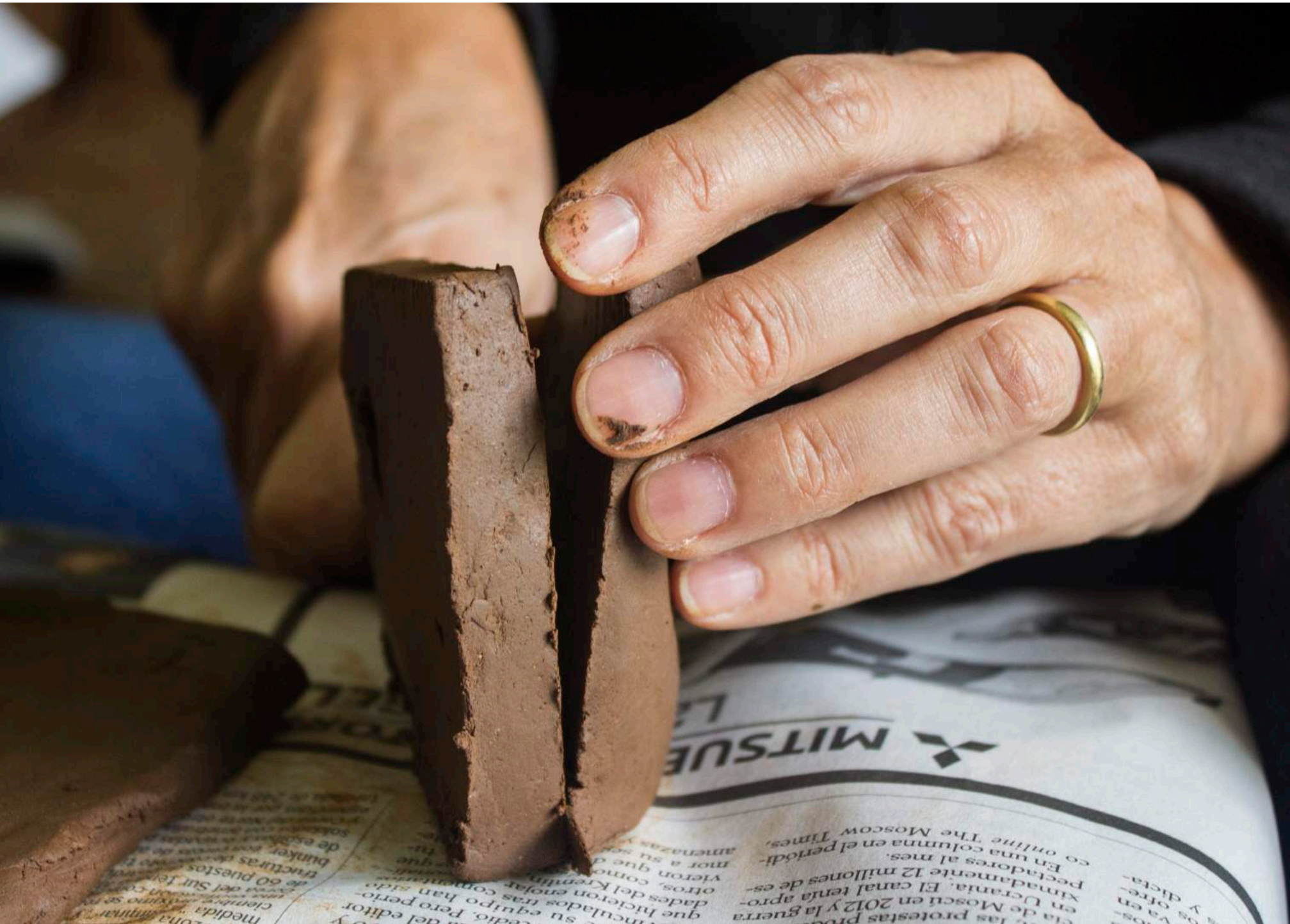
Si bien, el objetivo de este proyecto es rescatar el patrimonio cultural de la zona, no se busca específicamente copiar o reconstruir los mismos objetos, sino que se quiere lograr darle un resignificado a estas nuevas tazas, que recuerden a aquellas cerámicas prehispánicas, pero que tengan una mirada más contemporánea. Es así como se decide darle más importancia a las asas y a diversas partes de sus morfologías.

Estos prototipos se realizaron en base a arcilla de La Ligua, la cual debió ser utilizada rigiéndose por una serie de pasos meticulosos con el fin de lograr el mejor resultado posible, y especialmente para evitar las fisuras o roturas del producto final.

En esta etapa de prototipado se busca en particular definir formas, tanto de la taza en sí como de las asas. Particularmente se busca lograr una familiarización con el material, siendo esta una arcilla magra y compleja de trabajar. Los objetivos que se quieren alcanzar son lograr construir 3 tazas que sean firmes, estéticas, cómodas en su uso, y que por sobre todo recuerden a aquellas cerámicas precolombinas.

Con el fin de lograr un producto totalmente utilitario y más contemporáneo, se propone utilizar la técnica del esmaltado para finalizar e impermeabilizar la superficie. Para esto, se deberá testear diversos esmaltes, donde el producto será sometido a quemas dos veces.





En primer lugar, para trabajar una arcilla magra, se debe amasar un par de días antes de su uso, y luego dejarla reposar. Al momento de amasarla es importante comprimirla mucho para evitar que quede aire entre las partículas, el cual podría influir el resultado final. Además, se debe mojar un poco la arcilla para que se ablande, y se deben retirar los granos muy grandes que se encuentren entremedio, con el fin de dejarla lo mas lisa y suave posible. Luego, se guarda en un lugar no muy caluroso, y donde no le llegue directamente el sol, para que no se endurezca y se pueda utilizar dentro de uno o dos días.



FOTOGRAFIA DE REGISTRO PERSONAL

La forma tradicional con la cual trabajan las artesanas de La Ligua para moldear la greda es a través de cilindros de material, que se van superponiendo uno encima del otro, para luego darles la forma deseada moldeando los cilindros con las manos, y siempre utilizando mucha agua para que se adhieran mejor. También se utiliza una mezcla de agua con greda llamada barbotina, la cual sirve para rellenar espacios vacios o emparejar la superficie, además de actuar como aglutinante. Luego, se comienza a moldear la taza de acorde a la forma que se le quiera dar, si esta será alargada, más redondeada, si tendrá diferentes grosores, etc.



FOTOGRAFIA DE REGISTRO PERSONAL

Cuando se tiene el cuerpo de la taza finalizado, y la superficie lo mejor trabajada posible, es el momento de agregarle las asas. Para esto se debe seguir con una serie de técnicas: en primer lugar, se debe definir la forma que tendrá el asa y exactamente en qué lugar de la taza irá ubicado. Hay que prestar especial atención al tamaño que tendrá el asa, ya que se debe tener en cuenta la manera en la que se tomará el objeto. Para insertar el asa en este, se debe realizar un pequeño agujero en el sector que se desea ubicar, y luego traspasar el material a través del orificio. Después se puede comenzar a emparejar la superficie agregando más greda y barbotina.



FOTOGRAFÍA DE REGISTRO PERSONAL

Finalmente, se realizan los detalles finales, emparejando la superficie siempre mojando mucho la greda, y se puede decidir si se desea agregar otro mamelón o asa al objeto. Al finalizar la hechura del producto, se debe dejar en un lugar resguardado del sol y del calor para su posterior secado. Ojalá posicionar el objeto en altura, y taparlo con una bolsa, siempre dejando un espacio para que pueda respirar. El proceso de secado puede tomar largos períodos de tiempo; mientras la greda se sienta fría significa que aún está húmeda. Luego se puede proceder a la cocción del producto.



FOTOGRAFÍA DE REGISTRO PERSONAL



FOTOGRAFÍA DE REGISTRO PERSONAL

## PROTOTIPO I

Este prototipo se construyó como primer acercamiento a una taza que contenga identidad prehispánica, imitando las formas de aquellas analizadas anteriormente.

Para su realización, se trabajó la arcilla de La Ligua siguiendo todos los pasos detallados, con el fin de entender cómo funcionaba el material y lo que se podía lograr con él.

Este objeto mide 8 cm de alto, 10 cm en su ancho máximo, y 0.7 cm el grosor de sus paredes. El asa tiene un ancho de 1.7 cm, y el agujero para insertar los dedos mide 5 cm de alto y 2 cm de ancho.

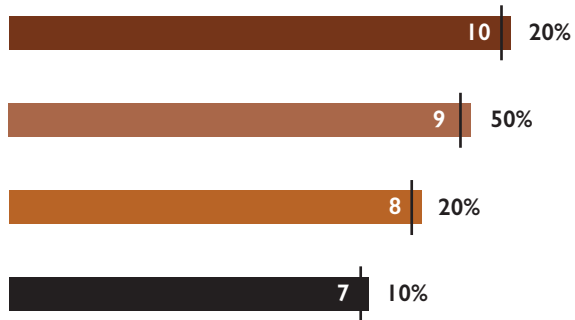
Se realiza un testeo en el cual participan 10 personas de distintas edades, a quienes se les preguntó por la comodidad de la taza al utilizarla, al igual que sus impresiones sobre ella. Por último, se les muestra fotografías de los objetos precolombinos para comprobar si es que logran observar el parecido entre ambos.



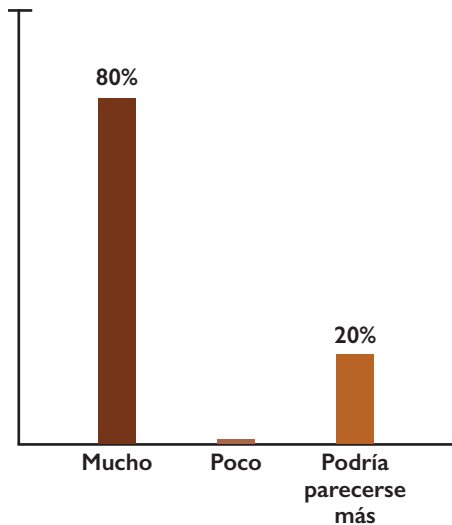
## TESTEO

### Comodidad de la taza

Se le pide a la gente que le de una puntuación del 1 al 10 de acuerdo a la comodidad en su uso.



### Parecido con objetos precolombinos



## REDISEÑO

Para el rediseño se debe tener en cuenta:

1. Reducir el grosor de las paredes, ya que no es cómodo para insertarlo en la boca, y se menciona que la taza es un poco tosca en comparación con los objetos precolombinos.

2. En general se encuentra cómoda la taza y muy fácil de agarrar, además de tener una buena base y ser liviana.

3. Se podría experimentar más con el asa y proponer algo más novedoso, para que el diseño no sea tan simple y conocido. Además, algunas veces incomoda que sobresalga tan hacia arriba.

4. La mayoría de las personas testeadas creen que sigue con la línea de los objetos precolombinos, por lo que en temas de identidad se logra lo propuesto.

5. Se valora el hecho de que se note que es fabricado a mano y artesanal, y muchas personas piensan que esto le entrega un valor agregado.



FOTOGRAFÍA DE REGISTRO PERSONAL

## PROTOTIPO 2

Este prototipo tiene como finalidad intentar acercarse a la forma más observada en los objetos pertenecientes a las colecciones del museo, los cuales presentaban una base ancha que se va angostando a medida que se acerca hacia la boca del objeto. Además se busca proponer un asa distinta a la anterior.

Este objeto mide 9.5 cm de alto, 9 cm en su ancho máximo, y 0.4 cm el grosor de sus paredes. El asa tiene un ancho de 1 cm, y el agujero para insertar los dedos mide 2 cm de alto y 1.6 cm de ancho.

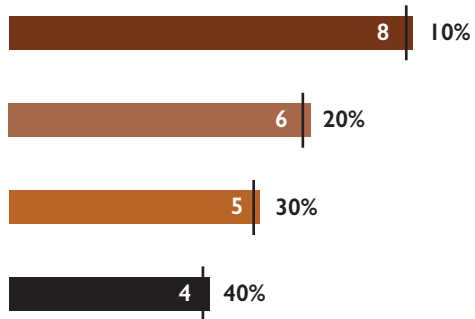




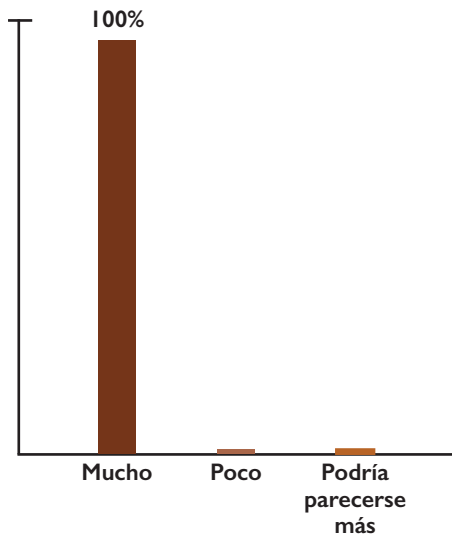
## TESTEO

### Comodidad de la taza

Se le pide a la gente que le de una puntuación del 1 al 10 de acuerdo a la comodidad en su uso.



### Parecido con objetos precolombinos



## REDISEÑO

Para el rediseño se debe tener en cuenta:

1. En primer lugar, agrandar el tamaño del asa, ya que todas las personas testeadas dijeron que no era cómoda, y algunas mencionaron que la taza es pesada, por lo que sería mejor poder insertar más dedos al asa para tener un mayor agarre.

2. En temas de estética, hay un gran porcentaje de personas que creen que la taza es distinta, bonita y original, incluso se llega a mencionar que podrían utilizarla como decoración en sus casas.

3. Los participantes creen que esta es la taza que más sigue con la línea de los productos precolombinos, por lo que el rediseño a realizarse en este prototipo no es grande.



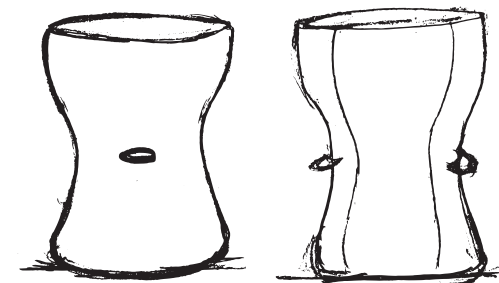
FOTOGRAFÍA DE REGISTRO PERSONAL

### PROTOTIPO 3

Finalmente, este último prototipo se realiza teniendo más experiencia con el material, por lo que se tenía un mayor entendimiento de lo que se puede construir con este tipo de greda.

Es así como se propone una forma completamente nueva y experimental, en donde se presenta una taza que no necesita el uso de asas para su comodidad al sujetarse. En vez de eso, se toma atención al diámetro de esta, intentando que tenga un calce ergonómico con una mano, y se hace un leve hundido para proporcionar mayor comodidad.

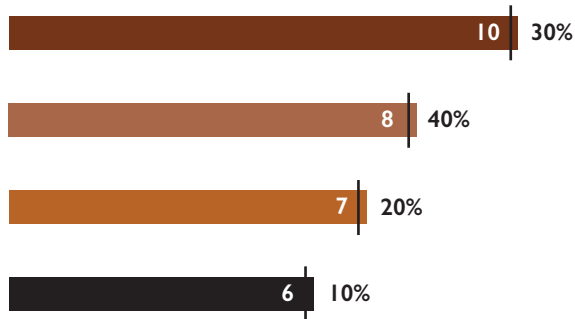
Además, se experimenta con otro tipo de decoración llamada mamelones, que también se pueden observar en algunos de los objetos utilitarios precolombinos, cuya utilidad en esta taza en particular es proporcionar un mejor agarre. Este objeto mide 8.8 cm de alto, 7.8 cm en su ancho máximo, y 0.6 cm el grosor de sus paredes.



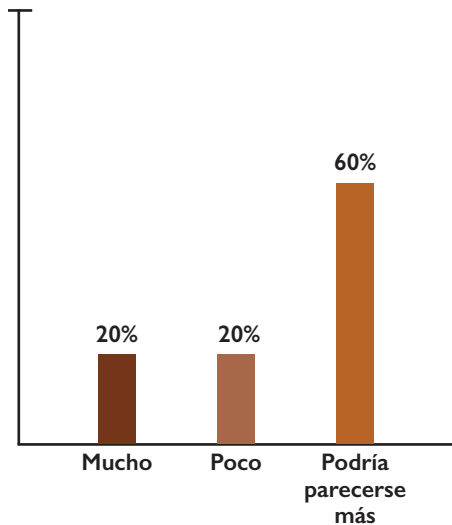
## TESTEO

### Comodidad de la taza

Se le pide a la gente que le de una puntuación del 1 al 10 de acuerdo a la comodidad en su uso.



### Parecido con objetos precolombinos



## REDISEÑO

Para el rediseño se debe tener en cuenta:

1. Todas las personas testeadas encontraron que esta taza es muy cómoda de agarrar, por lo que la forma prueba ser ergonómica, ya que se mencionó que se amolda a la mano fácilmente y se sostiene firmemente. Para una gran cantidad de las personas de la muestra esto prueba ser una grata sorpresa, ya que al ver el producto en una primera instancia creen que no va a ser cómodo.

2. Los mamelones finalmente no son necesarios para lograr un agarre cómodo y fuerte, y en general molestan más que aportan, e incluso hay personas que creen que sobran.

3. El diseño es simple y llamativo, e igualmente se valora que sea hecho a mano, pero es el prototipo que más se aleja de la estética de los objetos precolombinos, sobretodo por los mamelones.



## VISITA 5

### Quema

Primera quema  
Resultados  
Desarrollo del producto  
Testeo de esmaltes



## PRIMERA QUEMA

Antiguamente, los alfareros precolombinos realizaban quemas en base a bosta de variados animales, entre los más comunes se encuentra la vaca. Se cavaba un agujero en la tierra que fuera lo suficientemente grande para que cupieran todos los objetos a quemar, y se le agregaban ramas junto con la bosta. Esta última debía cubrir toda la superficie para que no entrara viento al agujero y estropeará los objetos.

Hoy en día, es muy difícil lograr este tipo de quema en el sector de la Ligua, ya que la bosta de vaca se iba a recoger a los cerros, donde abundaban la flora y fauna, pero las grandes sequías de las últimas décadas han provocado un gran despoblamiento de los cerros, lo que trae como consecuencia pocos animales y poca bosta. Es por esto que se buscó la posibilidad de presenciar una quema lo más parecida posible a aquella ancestral.

El Museo de La Ligua dentro de su proyecto Manos al Barro, organizó un trabajo este semestre con el fin de que niños de enseñanza parvularia elaboraran objetos pequeños con la arcilla del lugar. Para finalizar el taller, se organizaron 2 quemas con el fin de cocer aquellos objetos. Ambas tuvieron lugar el 9 y el 15 de noviembre, y fue entonces cuando se vió la oportunidad de someter los dos primeros prototipos realizados a este tipo de cocción, la cual consiste en un horno de barro que se prende con leña seca.

Si bien, no posee el material de bosta, se ha probado que los colores de las arcillas quedan igual de rojizos en ambos tipos de quema, por lo que fue pertinente poder insertar los prototipos al horno.

En esta quema se alcanzó alrededor de 800°C, y su duración fue de 5 horas. Además, se debe tener en cuenta el tiempo que demoran las piezas en enfriarse para poder retirarlas del horno. Este proceso duró dos días enteros, luego de los cuales se pudieron ver los resultados. Se ha probado en quemas anteriores realizadas por el museo, que la arcilla nativa puede resistir incluso más de 1000°C, por lo que es una greda bastante resistente.

## RESULTADOS

En esta quema artesanal que tuvo lugar el día 15 de noviembre, se pudieron cocer el prototipo 1 y 2. Ambos fueron construidos a partir de greda nativa, la cual posee una alta probabilidad de quebrarse o trizarse en este proceso, debido a que si no se trata bien la greda cuando está cruda, pueden quedar partículas de aire que van a salir con el calor del fuego.

A continuación se pueden observar los resultados de la cocción de ambos prototipos, apreciándose los cambios en el color de la greda, siendo que esta queda bastante más roja que en su forma cruda. Así se logra el color tan particular de la arcilla nativa de La Ligua, acercándose a el colorido de los productos precolombinos.

Se puede ver también cómo el primer prototipo presenta roturas y desprendimientos de pedazos de material en el cuerpo, lo que demuestra que faltó amasar más la greda.

Después de esta quema es cuando se decide realizar los productos finales con una arcilla homóloga, que sería la greda española color terracota (especificado por Elena Molina).

Se realiza este cambio debido a la dificultad que presenta la greda nativa para trabajarla cuando no se tiene experiencia, que es lo que pasa en este caso.

Además, los productos finales serán solamente una experiencia replicable de lo que se puede lograr con esta greda, para que los futuros artesanos de La Ligua tengan a la vista una serie de objetos que los ayuden a guiarse en sus trabajos, que con sus manos expertas tendrían mejores resultados.





## DESARROLLO DEL PRODUCTO

Tomando en cuenta los rediseños propuestos anteriormente, se construyen en base a arcilla española color terracota, las tazas finales. Estas constituirán en las maquetas de productos que se pueden realizar en base a la arcilla de La Ligua, sirviendo como inspiración a las futuras alfareras del sector.

Estos objetos finalmente se cuecen en el horno eléctrico disponible en la Universidad Católica, en Campus Lo Contador. Para esto se realizan distintas quemas, de las cuales algunas son de bizcocho (donde se cuece la greda cruda), y algunas son de esmalte (en donde se sella el esmalte en la greda previamente cocida). La quema de bizcocho en donde se pudieron insertar estas tazas fue realizada el día 30 de noviembre, y los resultados fueron los siguientes.

En ambas quemas se alcanza una temperatura de 1.060°C, y el horno se deja encendido durante 6 horas. Luego se debe esperar a que se enfrien las piezas para poder retirarlas, 1 o 2 días después.



FOTOGRAFIA DE REGISTRO PERSONAL

### Primera taza:

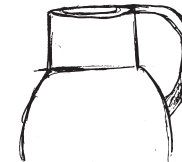
Base: 7 cm  
Altura: 7.5 cm  
Ancho máximo: 8.8 cm  
Asa: 4 x 2.3 cm  
Grosor máximo de paredes: 0.5 cm



FOTOGRAFIA DE REGISTRO PERSONAL

### Segunda taza:

Altura: 10 cm  
Ancho máximo: 8 cm  
Asa: 5.5 x 2.5 cm  
Grosor máximo de paredes: 0.5 cm



## TESTEO DE ESMALTES



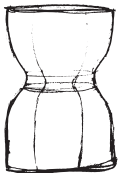
FOTOGRAFÍA DE REGISTRO PERSONAL

### Tercera taza:

Altura: 9.5 cm

Ancho máximo: 8 cm

Grosor máximo de paredes: 0.5 cm



Se construyeron 3 placas de greda española con el fin de testear diversos colores de esmalado y saber cómo reaccionan frente al color original de la arcilla.

Se eligen estos colores para complementar el color rojo de la arcilla nativa, escogiendo tres esmaltes que corresponden a la paleta de colores que arrojó como resultado el análisis de los objetos pertenecientes a la colección del museo. Es así como se testearán un color negro, un ocre y uno rojizo.

Se decide esmaltar la greda debido a que ésta por sí sola no es totalmente impermeable, por lo que si se quiere construir un objeto utilitario, se debe esmaltar para lograr el sellado completo. Además, de este modo se le puede proporcionar un mayor valor estético a las tazas, para que resulten más llamativas. La idea es que siempre se vea un pedazo de la greda original, para rescatar siempre sus coloridos y particularidades.

NEGRO



OCRE



ROJIZO



FOTOGRAFÍA DE REGISTRO PERSONAL

Como resultado, se puede observar cómo quedan los coloridos de los esmaltes luego de que estas placas sean sometidas al calor del horno, y se puede apreciar el contraste que se produce entre el color original de la greda y el esmalte.

Finalmente, habiendo probado los colores, se puede comenzar a esmaltar los productos finales. Para esto, se quiso crear un tipo de esmalado experimental, en donde se le diera prioridad a la estética del objeto, sin dejar de lado la importancia del esmalado de la taza por dentro para lograr aquella impermeabilidad deseada. Además, la finalidad de este esmalado es que el objeto se vea más contemporáneo, y que destaque el color original de la arcilla nativa.



**M A G N A**



**magna**

recitando mesteres  
tradiciones alifanés

Producida en la ciudad de La  
Ligua en Chile, y realizada con  
materia prima y técnicas del  
valle, esta taza es portadora de  
un saber hacer local, de una  
cultura propia chilena que se ha  
ido perdiendo con el tiempo, y  
cuya esencia se rescatamos  
hacia atrás.  
Es un  
desarrollo  
al momento  
Este pro  
alifanés  
han exp  
una

**magna**

recitando mesteres  
tradiciones alifanés

**magna**

recitando mesteres  
tradiciones alifanés

Producida en la ciudad de La  
Ligua en Chile, y realizada con  
materia prima y técnicas del  
valle, esta taza es portadora de  
un saber hacer local, de una  
cultura propia chilena que se ha  
ido perdiendo con el tiempo,  
cuya esencia se rescatamos  
hacia atrás de  
Es un desar  
al momento  
Este pro  
alifanés  
han exp  
una



## MAGNA

Magna es una serie de 3 tazas construidas en base a arcilla de La Ligua, utilizando técnicas alfareras que se remontan hacia alrededor de 2.000 años atrás, y tomando piezas cerámicas de datas antiguas, propias del lugar, como inspiración. Estas tazas presentan medidas de 9 x 8 cms en promedio, y todas son completamente utilitarias, por lo que se pueden utilizar en la vida cotidiana, o como objetos decorativos para el hogar. Junto con la pieza cerámica se incluye un packaging que explica el origen e importancia del producto, el cual ayuda al cliente a acercarse a esta tradición.

### TAZA NÚMERO I

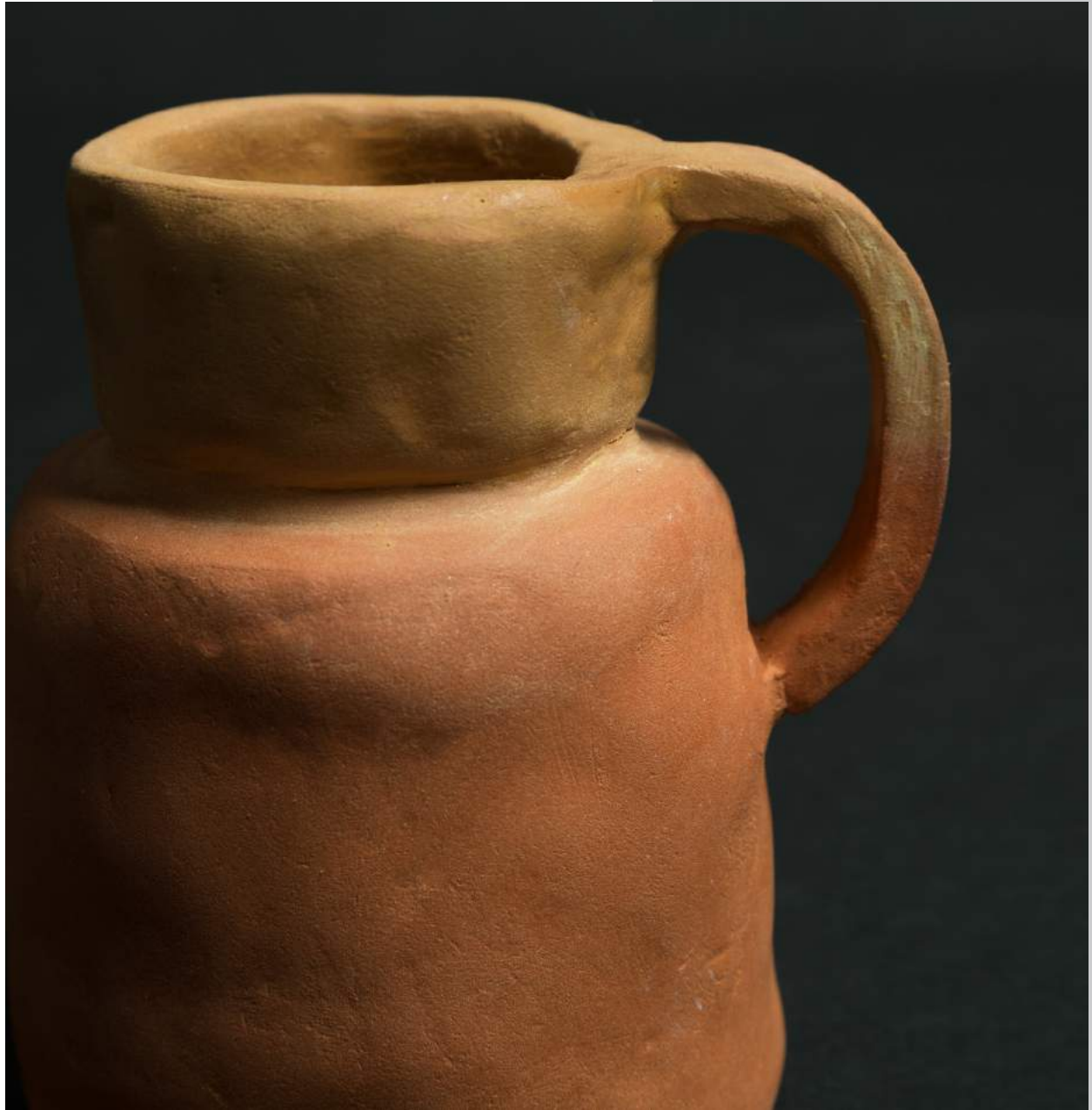
Esta taza se asemeja a las formas de los objetos prehispánicos, y propone un diseño contemporáneo e innovador en el asa.

Altura: 7,5 cm  
Ancho máximo: 8,8 cm  
Objeto utilitario o decorativo











TAZA NÚMERO 2

Esta taza representa un acercamiento a las formas precolombinas más vistas durante el estudio de las colecciones del museo.

Altura: 10 cm

Ancho máximo: 8 cm

Objeto utilitario o decorativo

**TAZA NÚMERO 3**

Taza contemporánea y ergonómica, que no necesita el uso de asas para su comodidad al tomarla.

Altura: 9 cm  
Ancho máximo: 8,8 cm  
Objeto utilitario o decorativo







# IDENTIDAD GRÁFICA

Concepto  
Tipografía  
Isologotipo  
Resultado Final

## CONCEPTO

La identidad visual del producto hace referencia a la imagen que representará la marca ante el público y usuarios, y debe ser capaz de transmitir los valores claves de la marca, para poder otorgarle un valor a los productos. Para esto se define el concepto que se dará a conocer a través de la gráfica:

Producto artesanal, manufacturado por mujeres alfareras, que rescata un material y técnicas propias de un sector de Chile que se han ido perdiendo con el paso del tiempo, inspiradas por los vestigios arqueológicos encontrados en el lugar.

## NAMING

Este proyecto recibe como nombre «Magna», haciendo alusión a la importancia que tiene el rescate de culturas y tradiciones antiguas, propias de un país. Además, se tiene en consideración la espiritualidad que representa la conexión con el barro para las culturas antiguas.

La palabra «magno» significa, según la Real Academia Española, que es grande en tamaño e importancia, razón por la cual se elige esta palabra como nombre del proyecto. Se decide darle una connotación femenina para rescatar que es un trabajo realizado por mujeres, y que el oficio de la greda en este lugar siempre ha sido trabajado por ellas.



## TIPOGRAFÍA

Al momento de diseñar la identidad de marca, se debe elegir la tipografía, la cual debe representar que este es un producto artesanal, hecho a mano, por lo que se quiere transmitir esta idea a través de la morfología de las letras.

Se realiza una serie de pruebas de diversas tipografías, de manera que se logre encontrar una que transmita los valores de la marca. Es así como se experimenta con las siguientes opciones, finalmente descartándolas debido a que no logran englobar completamente los conceptos a transmitir.

m a g n a

*Magna*

*Magna*

**MAGNA**

La tipografía escogida finalmente es «Peperoncino Sans», la cual destaca por su cualidad de mostrarse como hecha a mano. Ésta es un poco irregular en sus formas, lo que se puede considerar como artesanal.

abcdefghijklmnopqrstuvwxyz  
ABCDEFGHIJKLMNOPQRSTUVWXYZ

**magna**

Además, se crea una bajada de título o slogan, para completar el concepto a transmitir, dándole más sentido al nombre y al producto al hablar del rescate de una tradición. Para esta se utiliza la tipografía Garamond Regular, la cual estéticamente calza con la tipografía anterior, y no molesta ni se ve recargado.

abcdefghijklmnopqrstuvwxyz  
ABCDEFGHIJKLMNOPQRSTUVWXYZ

“rescatando nuestras  
tradiciones alfareras”

Finalmente, luego de experimentar con la diagramación del logo, se llega a una solución viable que contiene el nombre y la bajada de título:

**ma  
gna**

---

rescatando nuestras  
tradiciones alfareras

## ISOLOGOTIPO

Para el isologotipo, se busca transmitir, además de aquellos valores representados por la tipografía, que este producto tiene su inspiración en los objetos precolombinos que se han desenterrado, y que se conservan como tesoros arqueológicos de la zona de La Ligua.

Es por esto, que se crea un boceto de una vasija prehispánica típica del sector, tomando como referencia aquellas estudiadas anteriormente.



La vasija además, se presenta como un objeto roto en la parte superior, para transmitir que este tipo de productos existieron, y se han encontrado en varios lados del sector. Es decir, no se está creando algo nuevo, sino que se está rescatando un producto ancestral propio del lugar.

Así se comienza con una experimentación en temas de diagramación y colores, para crear un isologotipo llamativo, estético y que logre transmitir los conceptos deseados.

En temas de color, se quiere elegir uno que muestre de cierto modo el color de la greda nativa, la cual es de un colorido tierra rojizo, por lo que también se experimenta con una paleta de colores.



rescatando nuestras  
tradiciones alfareras



rescatando nuestras  
tradiciones alfareras



rescatando nuestras  
tradiciones alfareras

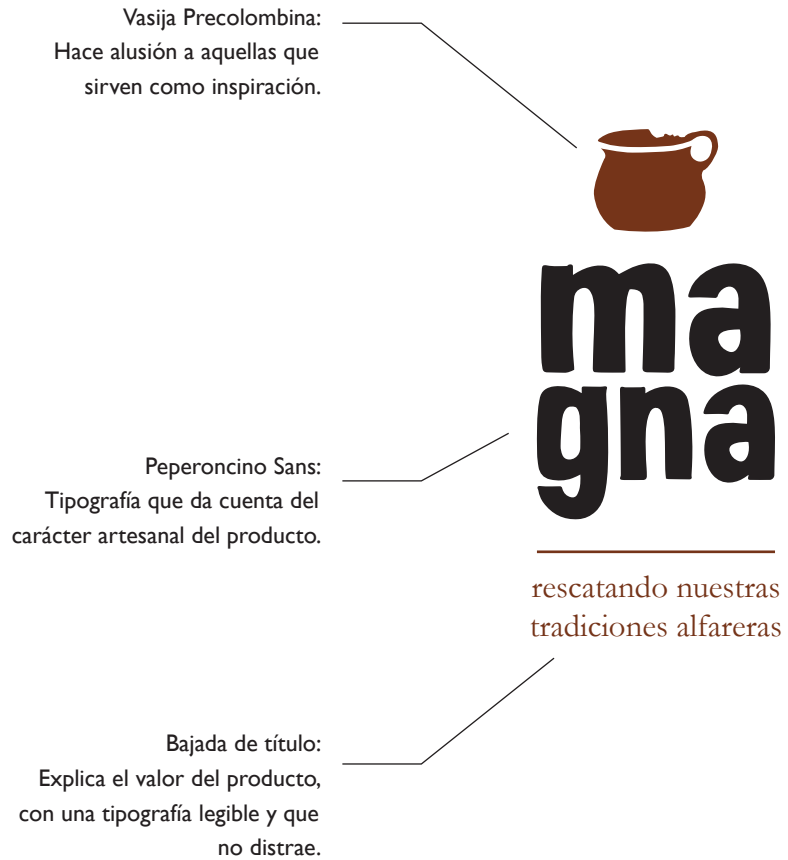
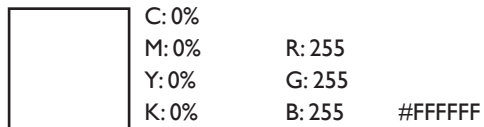
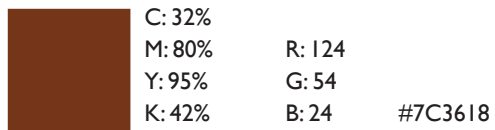
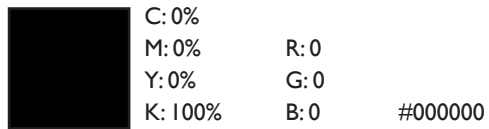


rescatando nuestras  
tradiciones alfareras

## RESULTADO FINAL

El isologotipo final resulta sencillo, estéticamente limpio y coherente, donde el nombre destaca principalmente, y la vasija precolombina llama la atención en segundo plano.

Se utilizan colores que presentan un buen contraste, lo que produce la fácil lectura de las palabras, y una combinación agradable a la vista.





# IMPLEMENTACIÓN

Packaging  
Canales de venta  
Canvas  
Costos de producción

## PACKAGING

Al momento de diseñar el packaging para los productos se debe tener en cuenta dos variables:

**Primero:** Al ser un producto artesanal que va a ser realizado por alfareros de La Ligua, el material a utilizar debe ser económico y lo más simple de utilizar, además de poder encontrarse en la misma ciudad o en sus alrededores.

**Segundo:** El packaging tendrá gran importancia para la futura venta del producto, ya que se incorporará en él, un texto que comunique la importancia del producto, así como también su lugar de origen e historia. Por esto mismo debe ser estético, legible, y simple.

Tomando en cuenta estas consideraciones, se diseña un packaging en base a una caja pre-hecha, con las medidas de los objetos y que contiene un mango para que el producto sea fácil de trasladar. Se decide utilizar una caja de bajo costo y que se adquiere en el comercio, para que sea abordable desde el punto de vista de los artesanos, ya que de esta manera no tienen que producirlos ellos mismos al momento de vender el producto. Además, se justifica que no sea un packaging de lujo, debido al presupuesto disponible y la dificultad que supondría obtener estos materiales en un futuro. El diseño de información en la caja es simple y fácil de leer, y contiene toda la información necesaria para dar a entender al cliente la historia e importancia del producto.



FOTOGRAFÍA DE REGISTRO PERSONAL

El texto que se muestra en el packaging se introduce a medida de leyenda, que relata el origen del producto, así como también parte de su historia y significado. Además, se muestra un mapa de Chile y se destaca la región a la cual pertenece La Ligua, para otorgar al cliente una mayor comprensión acerca de la procedencia del objeto a comprar. Por último, se menciona el trabajo y dedicación de los artesanos en la producción de este, ya que se busca darles reconocimiento.



Producida en la ciudad de La Ligua en Chile, y realizada con materia prima y técnicas del valle, esta taza es portadora de un saber hacer local, de una cultura propia chilena que se ha ido perdiendo con el tiempo, y cuyos orígenes se remontan hacia más de 2.000 años atrás. Es así como -Magna- recupera una técnica ancestral, devolviendo tradiciones antiguas al mundo contemporáneo. Este producto fue creado por alfareros de la zona, quienes se han especializado en aprender el arte antiguo de la alfarería, y también le brindan su propio sello actual.



**magna**  
recetas maestras  
tradiciones alfareras

**magna**  
recetas maestras  
tradiciones alfareras

Producida en la ciudad de La Laguna en Chile, y realizada con materia prima y técnicas del valle, esta raza es portadora de un saber hacer local, de una cultura propia chilena que se ha ido perdiendo con el tiempo, y cuyos orígenes se remontan hacia más de 2.000 años atrás. Es así como 'Magna' recupera una técnica ancestral, devolviendo tradiciones antiguas al mundo contemporáneo. Este producto fue creado por alfareros de la zona, quienes se han especializado en aprender el arte magno de la alfarería, y también le brindan su propio sello actual.

## CANALES DE VENTA

### DIRECTOS

Como proyección, los productos Magna se podrán encontrar primeramente en puntos de venta concurridos de la zona de La Ligua, los que corresponden a establecimientos que reciben turistas, ya sea locales o extranjeros.

FOTOGRAFÍA DE REGISTRO PERSONAL



**Museo la Ligua:** Como primera instancia, los productos se venderán en la localidad de La Ligua, en donde pueden ser comercializados en el área de *souvenirs* del museo local, el cual incluirá en su plan de ampliación una sala para que artesanos de diversos oficios puedan exhibir y vender sus creaciones.

FOTOGRAFÍA DE RADIOFESTIVAL.CL



**ExpoLaLigua:** Luego, se verá la opción de incluir esta marca en ferias conocidas de la provincia, como la ExpoLigua, en donde se potencia la venta de distintas artesanías, entre las que destacan hasta el día de hoy, el tejido y los famosos dulces de La Ligua. Otra feria importante es la ExpoMujer, que se realiza en la Plaza de Armas de La Ligua, cuyo objetivo es otorgar un espacio a las microempresarias y emprendedoras de la comuna para que den a conocer sus productos y servicios.

FOTOGRAFÍA DE WELCOMECHILE.COM



**Balnearios de la Quinta Región:** Como modo de expansión, y para difundir la cultura de la alfarería, se verá la posibilidad de incluir los productos Magna en lugares tales como Zapallar o Viña del Mar, los cuales pertenecen a la misma región que La Ligua, y son concurridos por muchos turistas durante el año, especialmente durante los meses de verano. Es así como Magna se insertará en puntos de venta clave, como ferias, tiendas de artesanías, e incluso en hoteles de ambos lugares.





**Santiago:** Más adelante, se verá también la posibilidad de insertar este producto en el mercado de la capital de Chile, Santiago. Así, se crearán alianzas clave con tiendas de artesanía, que tengan como objetivo difundir el patrimonio chileno. Como ejemplos, se puede sugerir una afiliación con el «Centro Cultural La Moneda», o la «Feria Artesanal de Santa Lucía», entre otros.



**Aeropuerto de Santiago:** Finalmente, para lograr expandir el patrimonio de La Ligua a otros lugares del mundo, este producto podría venderse en el Aeropuerto de Santiago, en las diversas tiendas de *souvenirs*, como la «Fundación Artesanías de Chile», las cuales están constantemente en contacto con turistas locales y extranjeros.

## DIGITALES

Como manera de ampliar el público y el conocimiento del proyecto, se venderán los productos por mercados online, creando una página web para insertarse en las ventas por E-Commerce, y redes sociales para lograr una interacción directa con el público, permitiendo un feedback constante.



# CANVAS

<p><b>ACTIVIDADES CLAVE</b></p> <ol style="list-style-type: none"> <li>1. Búsqueda y traslado de materia prima.</li> <li>2. Procesado de la materia prima para que quede ligosa y lista para moldear (remojarla y amasarla).</li> <li>3. Modelado de la greda.</li> <li>4. Quema de bizcocho.</li> <li>5. Esmaltado.</li> <li>6. Quema del esmalte.</li> <li>7. Armado del packaging y etiquetas.</li> <li>8. Traslado de los productos.</li> <li>9. Ventas.</li> <li>10. Difusión en redes sociales y página web.</li> </ol>	<p><b>SOCIOS CLAVE</b></p> <ol style="list-style-type: none"> <li>1. Alfareras.</li> <li>2. Museo de La Ligua.</li> <li>3. Ilustre Municipalidad de La Ligua.</li> <li>4. Ferias de La Ligua.</li> <li>5. Ferias de Zapallar y Viña del Mar (cuando ya esté más avanzado el proyecto).</li> <li>6. Tiendas de Santiago.</li> <li>7. Aeropuerto Arturo Merino Benitez.</li> </ol>
	<p><b>RECURSOS CLAVE</b></p> <ol style="list-style-type: none"> <li>1. Materia prima: Arcilla de La Ligua.</li> <li>2. Herramientas para trabajar la greda.</li> <li>3. Taller de trabajo.</li> <li>4. Horno.</li> <li>5. Esmaltes.</li> <li>6. Materiales para el packaging (caja prefabricada e impresión).</li> </ol>
<p><b>VÍAS DE INGRESO</b></p> <ol style="list-style-type: none"> <li>1. Ventas.</li> <li>2. Fondos concursables (página 112).</li> <li>3. Ilustre Municipalidad de La Ligua.</li> </ol>	

<p style="text-align: center;"><b>PROPUESTA DE VALOR</b></p> <p>Objetos artesanales de cerámica utilitaria y decorativa, realizadas en base a materia prima y técnicas de la zona del valle de La Ligua, con el fin de rescatar una cultura patrimonial de la zona que se encuentra casi olvidada. Este es un trabajo de co-creación con artesanos, y su fuente de inspiración son las piezas cerámicas arqueológicas conservadas en el museo local.</p>	<p style="text-align: center;"><b>RELACIÓN CON CLIENTES</b></p> <p>Se podrá tener una relación directa con el cliente, siendo que los mismos artesanos podrán estar presente al momento de producirse las compras, particularmente en el caso de las ferias. Además, la relación artesano-cliente es importante al vender un producto artesanal, por lo que será fomentada en todo momento.</p>	<p style="text-align: center;"><b>SEGMENTO DE CLIENTES</b></p> <p>Turistas nacionales o extranjeros que tengan interés en aprender sobre la cultura de un lugar. Además, existe en ellos una valorización de la artesanía local, y buscan adquirir un objeto que sirva como recuerdo o evidencia de la experiencia vivida.</p> <p>Esto incluye los turistas de la Quinta Región (La Ligua, Zapallar, Viña del Mar), los turistas y gente oriunda de Santiago que se interesen por el mismo tema, así como también aquellos turistas que estén en contacto con tiendas de <i>souvenirs</i> en el Aeropuerto Arturo Merino Benitez.</p>			
<p style="text-align: center;"><b>ESTRUCTURA DE COSTES</b></p> <table border="0" style="width: 100%;"> <tr> <td style="width: 33%; vertical-align: top;"> <p><b>Costos fijos:</b></p> <ol style="list-style-type: none"> <li>1. Cuenta de electricidad.</li> <li>2. Mantenimiento del taller.</li> <li>3. Arriendo de espacios en tiendas (más adelante).</li> </ol> </td> <td style="width: 33%; vertical-align: top;"> <p><b>Inversión:</b></p> <ol style="list-style-type: none"> <li>1. Taller de trabajo.</li> <li>2. Diseño del packaging.</li> <li>3. Herramientas para trabajar la greda.</li> </ol> </td> <td style="width: 33%; vertical-align: top;"> <p><b>Costos variables:</b></p> <ol style="list-style-type: none"> <li>1. Cajas e impresiones para el packaging.</li> <li>2. Inscripción a ferias.</li> <li>3. Distribución de los productos.</li> <li>4. Esmaltes.</li> <li>5. Remuneración para los artesanos.</li> </ol> </td> </tr> </table>			<p><b>Costos fijos:</b></p> <ol style="list-style-type: none"> <li>1. Cuenta de electricidad.</li> <li>2. Mantenimiento del taller.</li> <li>3. Arriendo de espacios en tiendas (más adelante).</li> </ol>	<p><b>Inversión:</b></p> <ol style="list-style-type: none"> <li>1. Taller de trabajo.</li> <li>2. Diseño del packaging.</li> <li>3. Herramientas para trabajar la greda.</li> </ol>	<p><b>Costos variables:</b></p> <ol style="list-style-type: none"> <li>1. Cajas e impresiones para el packaging.</li> <li>2. Inscripción a ferias.</li> <li>3. Distribución de los productos.</li> <li>4. Esmaltes.</li> <li>5. Remuneración para los artesanos.</li> </ol>
<p><b>Costos fijos:</b></p> <ol style="list-style-type: none"> <li>1. Cuenta de electricidad.</li> <li>2. Mantenimiento del taller.</li> <li>3. Arriendo de espacios en tiendas (más adelante).</li> </ol>	<p><b>Inversión:</b></p> <ol style="list-style-type: none"> <li>1. Taller de trabajo.</li> <li>2. Diseño del packaging.</li> <li>3. Herramientas para trabajar la greda.</li> </ol>	<p><b>Costos variables:</b></p> <ol style="list-style-type: none"> <li>1. Cajas e impresiones para el packaging.</li> <li>2. Inscripción a ferias.</li> <li>3. Distribución de los productos.</li> <li>4. Esmaltes.</li> <li>5. Remuneración para los artesanos.</li> </ol>			



## COSTOS DE PRODUCCIÓN

En el modelo CANVAS revisado anteriormente, se especifican los costos que supondría la producción de los productos Magna. En este caso en particular, la remuneración hacia los artesanos sería un costo variable, debido a que ellos ganarían comisiones dependiendo de cuántos productos vendan al mes.

También, se tiene como supuesto que el Museo de La Ligua cobraría una comisión por vender los productos en su área de *souvenirs*, y se puede estimar que este valor sería alrededor del 20% de cada venta. Dentro de esta comisión, una parte iría destinada al crecimiento del proyecto, donde el museo ayudaría a los artesanos a expandir cada vez más sus fronteras y alcanzar nuevos puntos de venta, como aquellos explicados anteriormente, ya sean ferias o tiendas de artesanía dentro de la Quinta Región o en Santiago.

Tomando en cuenta los costos del packaging, cada caja pre-hecha cuesta 220 pesos, y la impresión de cada una de ellas cuesta 600 pesos, por lo que esto no supone una mayor inversión por producto.

Si bien, la inversión inicial es significativa, debido a que se necesitaría armar un taller destinado al trabajo de la greda, el museo dispone actualmente de un horno a leña y otro eléctrico, por lo que solamente se necesitaría pagar la leña, o las cuentas eléctricas, al igual que la mantención de estos. Y en este punto, se puede contar con la ayuda de algún fondo concursable.

Se realizó una encuesta para definir los precios que deberían tener los productos, en la cual participaron 30 personas que están dentro del perfil del usuario. A cada uno de ellos se les preguntó si pagarían lo mismo por todas las tazas o si habría alguna que estarían dispuestos a pagar un valor diferente, y los resultados mostraron que todas las tazas deberían tener el mismo precio. Dicho esto se les preguntó cuánto pagarían por los objetos, y se llegó a la conclusión de que estarían dispuestos a pagar entre 8.000 a 13.000 pesos.

Finalmente. Magna es un proyecto que sirve como una ayuda adicional a los artesanos que estén interesados en dar a conocer su cultura a través de un objeto creado por ellos. Dado que el material de la greda también es obtenido del suelo, el costo de producción final de una taza no resulta alto, por lo que se puede inferir que es un proyecto rentable.

### Costos de producción por unidad:

Greda	Costo Cero
Esmalte	\$200 aprox.
Packaging	\$820
Cuenta electricidad	\$1500
<b>Total</b>	<b>\$2520</b>

<u>Precio por unidad</u>	\$10000
Cobro del museo (20%)	\$2000

**Ganancias artesano                    \$5480**

\*Estas ganancias solamente consideran la etapa inicial, en donde las ventas se producirán en el área de *souvenirs* del Museo de La Ligua.



## PROYECCIONES

Donación al museo  
Financiamiento

## DONACIÓN AL MUSEO

Este proyecto se realizó siempre con el fin de ser una aporte para todas las iniciativas que hoy en día se están llevando a cabo en la localidad de La Ligua, ya sean organizados por el Museo de La Ligua, o la Ilustre Municipalidad de La Ligua. Es por esto que se inserta en un espacio que ya ha sido previamente explorado, y aporta una nueva mirada desde el diseño.

Con el fin de ayudar a ambas instituciones a rescatar de diversas maneras el patrimonio de la ciudad, este proyecto será donado al Museo de La Ligua, para que ellos puedan presentarlo a las distintas agrupaciones de artesanos que habitan el sector y crear en ellos interés para llevarlo a cabo. Es así como los futuros alfareros podrán encontrar en este proyecto una fuente alternativa de sustento, y como una manera de recuperar y ponerse en contacto con las tradiciones de sus antepasados.



## FINANCIAMIENTO

Dentro de las proyecciones a futuro se debe considerar el financiamiento del proyecto, ya que en un principio se necesita un capital inicial que permita el desarrollo de este.

Existen varios fondos a los cuales este proyecto podría aspirar a concursar. Un fondo muy viable y accesible podría ser un Fondart, o Fondo Cultura. Según el Gobierno de Chile, “los Fondos Cultura son una de las herramientas que el Ministerio de las Culturas, las Artes y el Patrimonio pone a disposición de la ciudadanía cada año. En esta convocatoria esperamos recibir y financiar propuestas que busquen rescatar la identidad local, la asociatividad, la creación y la producción de obras” (2018). Este fondo sería una posibilidad para el presente proyecto, ya que Manos al Barro se realiza a partir de este tipo de financiamiento, por lo que existe el contacto y el interés del rescate patrimonial de La Ligua por parte del Gobierno de Chile.

La Ilustre Municipalidad de La Ligua, por otro lado, también se interesa por este tipo de rescate cultural, financiando incluso los talleres de verano que se realizan con el fin de capacitar a personas en el arte de la greda, por lo que esta sería una segunda opción de financiamiento.



## CONCLUSIÓN



## CONCLUSIÓN

La realización de este proyecto es el resultado de un largo proceso de análisis, investigación y experimentación, que llevaron a la oportunidad de rescatar e incorporar una técnica ancestral chilena al mundo contemporáneo.

A través del diseño, se pudo realizar un set de tazas utilitarias y decorativas, que contienen características precolombinas, pero al mismo tiempo un aporte moderno que inserta los productos en el presente.

La marca Magna representa un intento por revivir tradiciones antiguas chilenas, reconociendo la importancia de mantener vivo el patrimonio cultural de una provincia, ciudad o país, y no dejar que se pierda la cultura con el paso del tiempo.

Finalmente, la experiencia acumulada con este proyecto inculca en la persona un respeto por sobreguardar lo más puro y antiguo de cada sociedad, sea un objeto, una tradición, religión, o costumbres, entre otros, llevando a valorar la inmensa diversidad cultural del país.



## BIBLIOGRAFÍA

### **Fuentes escritas:**

**Aguilera Manzano D.** (2007). Patrimonio Cultural e Identidad Local: El Caso de La Ligua. VI Congreso Chileno de Antropología. Colegio de Antropólogos de Chile A. G, Valdivia.

**Aldunate Menéndez. J.** (1997). Cerámica artística de Lota. Historia, Testimonios, Objetos. Santiago, Chile. **García Gutiérrez. F.** (1997). El Arte del Té en Japón. España: [s.n].

**Durán, E. y M.T. Planella** (1989). Consolidación agroalfarera: Zona Central. En. Culturas de Chile. Prehistoria, desde sus orígenes hasta los albores de la conquista. Hidalgo, Schiappacasse, Niemeyer, Aldunate y Solimano (Eds.). Santiago: Editorial Andrés Bello.

**Falabella, F. y R. Stehberg** (1989). Los inicios del desarrollo agrícola y alfarero: zona central. En. Culturas de Chile. Prehistoria, desde sus orígenes hasta los albores de la conquista. Hidalgo, Schiappacasse, Niemeyer, Aldunate y Solimano (Eds.). Santiago: Editorial Andrés Bello.

**León, L.** (2002) Ms. El crisol de la patria: los indígenas de Chile central. Grupo de Trabajo de Revisión Histórica, Comisión de Verdad Histórica y Nuevo Trato. Manuscrito, Primer Borrador, Santiago.

**Márquez Ochoa. B.** (2014). Cerámica en Penco: Industria y Sociedad (1888-1962). Concepción, Chile: Archivo Histórico de Concepción.

**Márquez Ochoa. B.** (2016). Las Piezas del Olvido, Cerámica Decorativa en Penco 1962-1995. Concepción, Chile: Archivo Histórico de Concepción.

**Mazzini. G.** (1936). Cerámica Chilena de Quinchamalí llamada también de Chillán. Chile: [s.n].

**Rodríguez. M, Alfaro. E, Albornoz. C & Ceballos. P,** (2008). Chile Artesanal, Patrimonio hecho a mano. Valparaíso, Chile.

**Subsecretaría de Turismo.** (2016). Plan de Acción para la Gestión de Zonas de Interés Turístico. Octubre 20, 2017, de Gobierno de Chile.

**Subsecretaría de Turismo.** (2018). Informe de Intensidad Turística y Definición de Destinos Turísticos. de Gobierno de Chile.

**Taurus. P.** (1948). Cerámica artística de Lota. Valparaíso, Chile: ZigZag.

**Uribe. H.** (2011). Cerámica de Lota. Patrimonio cultural de un pueblo. Chile: RIL.

### **Fuentes digitales:**

**Artesanía Chile** (2017). Reconocen 10 piezas con el Sello de Excelencia a la Artesanía 2017. Recuperado de <https://selloexcelencia.cultura.gob.cl/ministro-de-cultura-reconocio-10-piezas-con-el-sello-de-excelencia-a-la-artesania/>. Gobierno de Chile.

**Caniupán. K.** (2017). En Chile lidera consumo de té en la región y sector redobla su apuesta. Diario La Tercera. Recuperado de <http://www2.latercera.com/noticia/chile-lidera-consumo-te-la-region-sector-redobla-apuesta/>

**Chile, Memoria Chilena.** (2015). Artes decorativas en Chile (1870-1920). Disponible en <http://www.memoriachilena.cl/602/w3-article-132107.html#presentacion>

**Chile. Museo de Artes Decorativas** (2013). Doméstica, de la mesa al museo. Disponible en <http://www.artdec.cl/>

**Cristi. F.** (2013). De la Mesa al Museo. Revista MasDeco. Recuperado de <http://www.masdeco.cl/de-la-mesa-al-museo/>

**El Observador** (2017). Mira el corto con el que alumnas de La Ligua ganaron el Festival de Cine en Arica. Recuperado de <http://web.observador.cl/mira-el-corto-con-el-que-alumnas-de-la-ligua-ganaron-el-festival-de-cine-en-arica/>



**Elizabeth. M.** (2018). Rosenthal, la Ansiada Porcelana Alemana. Azureazure, Global Luxury Magazine. Recuperado de <https://www.azureazure.com/es/>

**Elizabeth. M.** (2018). Royal Delft, la incomparable porcelana azul holandesa. Azureazure, Global Luxury Magazine. Recuperado de <https://www.azureazure.com/es/casas/royal-delft-la-incomparable-porcelana-azul-holandesa>

**España. Cerem, International Business School.** (2016). Impacto Ambiental del Sector Cerámico. Recuperado de <https://www.cerem.es/blog/impacto-ambiental-del-sector-ceramico>

**España. Consejo Superior de Investigaciones Científicas.** (2013). El CSIC desarrolla un horno láser que reduce el impacto ambiental en la fabricación de cerámica industrial. Recuperado de <http://www.csic.es/web/guest/noticias>

**Gobierno de Chile** (2018). Ministerio de las Culturas, las Artes y el Patrimonio inicia proceso de convocatoria para Fondos Cultura 2019. Recuperado de <https://www.cultura.gob.cl/convocatorias/ministerio-de-las-culturas-las-artes-y-el-patrimonio-inicia-proceso-de-convocatoria-para-fondos-cultura-2019/>

**Jimenez F.** (2011). Valle Hermoso. Recuperado de <http://www.masdeco.cl/valle-hermoso/>. Columnas

**Navarrete. P.** (2012). Ojo con Ignacia Murtagh. Revista Paula. Recuperado de <http://www.paula.cl/reportajes-y-entrevistas/ojo-con-ignacia-murtagh/>

**Palma. N.** (2014). Oro, arte y sonrisas en el fondo de una taza de Fanaloza. Recuperado de <http://penco-chile.blogspot.com/2014/10/oro-arte-y-sonrisas-en-el-fondo-de-una.html>

**Radio Festival.** (2016). Este viernes comienza Expo Mujer en Plaza de Armas en La Ligua. Recuperado de <https://www.radiofestival.cl/web/este-viernes-comienza-expo-mujer-en-plaza-de-armas-en-la-ligua/>

**Sernatur** (2018). Destinos turísticos de la Región de Valparaíso se destacaron en la Feria VYVA 2018. Recuperado de <https://www.sernatur.cl/destinos-turisticos-de-la-region-de-valparaiso-se-destacaron-en-la-feria-vyva-2018/>

**Towers J. M.** (2018). Royal Limoges: El Arte Francés de la Porcelana. Azureazure, Global Luxury Magazine. Recuperado de <https://www.azureazure.com/es/casas/royal-limoges-o-el-arte-frances-de-la-porcelana>

#### Páginas web:

**Comunda de La Ligua:**  
<http://www.comunadelaligua.cl>

**Memoria Chilena:**  
<http://www.memoriachilena.cl/602/w3-channel.html>

**Museo de Artes Decorativas:**  
<http://www.artdec.cl/sitio/>

**Museo La Ligua:**  
<http://museolaligua.cl/>

**Revista Más Deco:**  
<http://www.masdeco.cl>

**Sernatur:**  
<https://www.sernatur.cl>

**SURDOC:**  
<http://www.surdoc.cl/colecciones?ss=fanaloza&op=Buscar>