



PONTIFICIA UNIVERSIDAD CATÓLICA DE CHILE  
FACULTAD DE ARQUITECTURA, DISEÑO Y ESTUDIOS URBANOS  
ESCUELA DE DISEÑO

DISEÑO | UC

# *etérea*

Diseño de indumentaria tejida

Tesis presentada a la Escuela de Diseño de la Pontificia Universidad  
Católica de Chile para optar al título profesional de diseñador

Autor: Francisca Bracchitta Puelma  
Profesor guía: Paola Moreno

Diciembre 2017 - Santiago, Chile



Dedicado a mi abuela, que con sus manos, paciencia y mucho talento me enseñó el arte de la confección.



Gracias a mis papas por toda la paciencia y apoyo brindado  
durante la carrera.

Gracias Pao, por la confianza, motivación y dedicación.

Y muchísimas gracias a aquellas personas que estuvieron  
especialmente presentes en esta experiencia, ayudándome en  
la realización de mi proyecto.

# ÍNDICE

<b>INTRODUCCIÓN</b>	<b>9</b>	<b>Contexto local</b>	<b>29</b>
Motivación personal	10	Mercado masivo: Moda de retail	29
Abstract	11	Producción local: La Ligua	31
¿Por qué vestimos?	13	Producción local: Diseño de autor	32
<b>CONTEXTO: EL TEJIDO DE PUNTO</b>	<b>15</b>	<b>EXPERIMENTACIÓN</b>	<b>35</b>
<b>Introducción al mundo de los tejidos</b>	<b>16</b>	Primeras aproximaciones al tejido	36
Estructuras de tejidos textiles	16	Experimentación	37
<b>El tejido de punto</b>	<b>17</b>	Muestras	38
Historia del tejido de punto	17	Metodología Experimentación	39
Características del tejido de punto	18	Nuevas muestras y su interacción con el cuerpo	45
Tejido a palillos v/s tejido a máquina	19	Criterios de selección	46
<b>El tejido de punto a máquina</b>	<b>20</b>	Método constructivo: Zero Waste	47
La máquina: Singer memo-matic 360-260	20	<b>FORMULACIÓN DEL PROYECTO</b>	<b>51</b>
Métodos constructivos	21	Problemas y oportunidades	52
<b>LEVANTAMIENTO DE INFORMACIÓN</b>	<b>23</b>	Formulación	54
La globalización y producción masiva	24	Objetivo generales y específicos	57
Diseño de autor	26	<b>ANTECEDENTES Y REFERENTES</b>	<b>59</b>

Antecedentes	60	Postales	98
Referentes	61	Packaging	99
<b>DESARROLLO DEL PROYECTO</b>	<b>63</b>	Página web	100
Inspiración	64	Redes sociales	101
Primeros figurines	66	<b>PRODUCCIÓN FOTOGRAFICA</b>	<b>103</b>
<b>DECISIONES DE DISEÑO</b>	<b>71</b>	<b>CONTEXTO Y USUARIO</b>	<b>119</b>
Selección de materiales	72	<b>IMPLEMENTACIÓN DE LA PROPUESTA</b>	<b>123</b>
Paleta de colores	75	Canvas	124
Maquetas prendas	76	Estimación de la demanda	127
Maquetas accesorios	77	Modelo económico y financiero	128
<b>LA COLECCIÓN FINAL</b>	<b>79</b>	Plan de financiamiento	130
Figurines colección final y sus básicos	80	Fijación de precios	131
Testeos prendas	82	<b>CONCLUSIÓN PERSONAL</b>	<b>143</b>
Testeo accesorios	86	<b>REFERENCIAS BIBLIOGRÁFICAS</b>	<b>147</b>
Metodología de producción	88		
Fichas técnicas	90		
<b>LA MARCA</b>	<b>93</b>		
Imagen de marca	94		
Aplicaciones de la marca	96		
Tarjetas de presentación	97		

***“Como segunda piel y como fantasía sobre el cuerpo, el traje cubre, reviste y adorna su soporte natural, escondiéndolo o exhibiéndolo, disimulándolo o destacándolo.”***

-Isabel Cruz, (1996). El traje: transformaciones de una segunda piel.





# Introducción



## Motivaciones personales

Con el paso de los años fui desarrollando un gran interés por el área textil, siendo mi abuela paterna mi principal mentora y compañera de largas tardes de trabajos y aventuras. Fuimos vecinas durante más de 15 años, compartiendo infinitos viajes a Independencia en búsqueda de telas para confeccionar todo tipo de prendas.

Mi interés por la indumentaria fue creciendo a lo largo de la carrera, aprovechando de tomar todos los ramos y talleres relacionados para aumentar y profundizar mi conocimiento.

Dentro de estos, fue fundamental el curso Imagen Textil, iniciándome en el tema de la experimentación y abriendo un mundo de posibilidades para intervenir y desarrollar materiales novedosos, con los que posteriormente pude desarrollar mis colecciones.

Uno de los proyectos que más destaco fue mi examen de Mercado I, donde trabajé en conjunto con mi abuela diseñando prendas tejidas en su antigua máquina de tejer, lo que personalmente fue una experiencia muy enriquecedora y motivante para proyectos futuros.

Es por esto, que para mi proyecto de título quise retomar y profundizar esta técnica, aprovechando la experiencia y los recursos que tengo disponibles para crear una colección de prendas tejidas, que reúnan el trabajo manual junto al gusto por la experimentación.



Imágenes de proyectos destacados del estudiante, Taller Calidad II y Taller Mercado I

## Abstract

***“La práctica del tejido de punto, sean técnicas tradicionales o nuevas tecnologías, cubre un gran campo y una amplia gama de estilos y procesos, desde el tejido a mano hasta la tecnología de tejido sin costuras.”***

-Carol Brown (2013), Diseño de Prendas de Punto,

El tejido de punto a máquina ha evolucionado enormemente desde su invención en el siglo XVI. Gracias a los avances tecnológicos, se han desarrollado nuevas hilaturas y técnicas de producción que han agregado versatilidad a esta técnica, entregando la posibilidad de ser aplicada a todo tipo de objetos textiles.

Como muchas otras industrias, el mundo de la moda ha debido agilizar sus procesos para adaptarse a las nuevas necesidades de nuestra sociedad, resultando en la producción masiva de indumentaria de bajo costo y calidad, también conocida como Fast Fashion.

Gracias a su rápida confección, el tejido de punto a máquina se adapta perfectamente a este concepto, y hoy es fabricado masivamente para su venta en retail, ofreciendo productos convencionales y homogéneos.

En el marco de este proyecto, se analizará el contexto del mercado nacional e internacional en cuanto al tejido de punto, para reconocer las falencias de innovación en nuestro mercado. Paralelamente, se trabajó en términos de experimentación para generar propuestas diferenciadas, las que serán aplicadas en propuestas de indumentaria y darán origen a **etérea**.



***“El vestido habla; es expresivo siempre, lo lleve quien lo lleve, a toda hora y en cualquier lugar. El vestido revela o delata. No hay escapatoria para nadie.”***

-Isabel Cruz, (1996). El traje : transformaciones de una segunda piel.

Brown, C. (2013), Knitwear  
Design, imagen, pag 13

## ¿Por qué vestimos?

### La vestimenta como lenguaje

Desde los comienzos de su historia, el hombre se ha visto en la necesidad de vestirse, ya sea por un tema funcional, de protección de la intimidad, para abrigarse o meramente sentirse cómodo. Por otro lado, la indumentaria posee un carácter simbólico; poder comunicador y diferenciador. Los cambios económicos, como la entidad étnica, se ven fielmente reflejados en la moda, desde la indumentaria ostentosa a prendas simplemente sobrias y cómodas.

Vivimos en constante interacción con el mundo que nos rodea, por lo tanto, la manera en que elegimos una prenda o configuramos un atuendo se transforma en un lenguaje no verbal que expresa nuestros deseos, nuestra profesión, personalidad y opinión. Estamos eligiendo lo que queremos representar con ésta, describiendo y definiéndonos a nosotros mismos. Sin embargo, las corrientes políticas, sociales y culturales también se ven reflejadas tanto en lo que decimos como también en lo que vestimos.


Este "lenguaje" de la indumentaria comunica rasgos e información personal, así como estados de ánimo; es un lenguaje de signos, que

contiene varias lenguas, y en cada una existen dialectos y acentos distintos. Según Balzac, en *hija de Eva* (1839), "el vestido es una manifestación continua de los pensamientos más íntimos, un lenguaje, un símbolo".

Nicola Squicciarino, en su libro titulado "el vestido habla", propone la indumentaria como una extensión del "yo personal", llegando incluso a acentuar el erotismo que oculta, por un lado, pero insinúa y desvela por el otro.

En la teoría el vocabulario de la moda incluye peinados, complementos y maquillajes, siendo un espectro muy amplio, pero en la práctica los recursos son muy limitados, donde algunos individuos únicamente se restringen a unas "pocas palabras". La velocidad con que se ponen de moda estas "palabras" puede variar constantemente, al igual que las lenguas habladas.

Las modas no son sino el reflejo de las costumbres de la época: son el espejo, no el original. Dentro de los límites de cada uno y de la economía, la ropa se adquiere, usa y desecha de la misma forma que las palabras, satisfaciendo nuestras necesidades y expresando nuestras ideas.



***“La esencia y belleza del punto recaen en el hecho de que el diseñador lo inventa todo desde cero; crea la malla, el tacto, el peso y elige el color al mismo tiempo que decide su textura y la forma, dominando sus propios acabados y detalles”***

-Juliana Sissons (2011), Manuales de diseño de moda: Prendas de punto.



## INTRODUCCIÓN AL MUNDO DE LOS TEJIDOS:

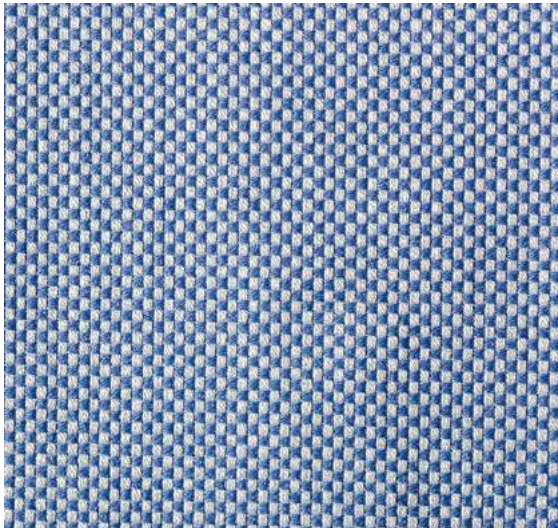
### Estructuras de tejidos textiles

La estructura se obtiene a partir del entrelazado de hilos. Podemos encontrar tres tipos de estructuras que se clasifican según la técnica con la que fueron construidas :

#### Tejido plano

Su estructura está formada por el cruce de dos hilos principales: la trama y la urdimbre. La trama hace referencia al hilo que va en sentido horizontal, y la urdimbre al que va en sentido vertical.

Por ejemplo: lino, batista y jeans.



#### Tejido de punto

Su estructura está formada a partir de un solo hilo que se va entrelazando consigo mismo de forma horizontal o vertical, creando mallas. Esta puede ser realizada de manera manual, a partir de un conjunto de palillos, o a máquina.

Por ejemplo: jersey y punto inglés.



#### No tejidos o aglomerados

Su estructura se forma uniendo hebras a partir de procedimientos mecánicos, térmicos o químicos.

Por ejemplo: el fieltro.







Imagen fábrica textil en Romania. Recuperado de: <http://www.offensive.ro/>

## EL TEJIDO DE PUNTO

### Historia

La historia del tejido de punto es difícil de reconstruir debido al deterioro que presentan las piezas de mayor antigüedad. Actualmente, se cree que su procedencia se remonta a los primeros pueblos pescadores, quienes anudaban manualmente gruesos hilos para formar sus redes. En cuanto a su aplicación en la indumentaria, se han encontrado vestigios de más de 2500 años de antigüedad en las tumbas de faraones egipcios.

El tejido a palillos se desarrolló fuertemente durante la época medieval, donde la producción de prendas apegadas al cuerpo como medias, guantes y calcetines, constituyeron parte importante del comercio. En 1589, en Inglaterra, el re-

verendo William Lee, inventa el primer bastidor de punto para confeccionar medias de fantasía. Hacia finales del siglo XVII su uso se extendió por todo Europa y con el paso de los años se fue perfeccionando y aumentando su complejidad. En 1758, Jedediah Strutt, desarrolló la primera máquina de tejido acanalado recta, que a diferencia del diseño realizado por Lee, poseía un juego más de agujas, abriendo nuevas posibilidades de diseño en cuanto a tipos de puntos.

Durante la revolución industrial, surge la necesidad de automatizar los procesos con el fin de acelerar y aumentar los niveles de producción. La industria textil no se quedó atrás, desarrollando notables avances, y en el año 1889 se

creó la primera máquina de tejer con motor. En esa misma época se diseña la primera máquina de tejido circular, utilizada para realizar telas tubulares mediante movimientos de rotación constante.

Actualmente, estas son las más comunes, utilizadas industrialmente para tejer prendas como calcetines, medias y ropa interior.

## Características tejido de punto

### Elástico:

Los bucles o mallas que lo conforman pueden ensancharse en cualquier dirección y volver por sí mismo a su punto de origen.

### Texturizado:

Presenta múltiples posibilidades de construcción y materiales, los cuales pueden generar volúmenes.

### Adaptable:

Al ser una estructura elástica se puede adaptar fácilmente a cualquier tipo de silueta, sin la necesidad de recurrir a técnicas de moldaje.

### Flexible:

Puede ser doblado fácilmente sin peligro de rotura.

### Manipulable:

Puede ser intervenido de múltiples maneras.





## Tejido a palillos v/s tejido a máquina

***“Gran parte del interés en el tejido a máquina, radica en la posibilidad de realizar tejidos finos. Es algo que con palillos no se puede imitar, sería realmente imposible.”***

-F. Von Hummel, diseñadora en marca La Gaviota.

El tejido de punto a palillos es una técnica tradicional, que se practica universalmente y que en la actualidad ha tenido un gran resurgimiento volviéndose transversal a todas las edades y clases sociales.

***“La creciente popularidad del tejido a mano ha sido asistida y promovida por Internet y el crecimiento de una comunidad virtual de tejedores que se suscriben a los muchos sitios web populares y bien establecidos, que fomentan esta técnica.”*** (Juliana Sissons (2011), Manuales de diseño de moda: Prendas de punto).

Por el contrario, la realización de tejidos a máquina es menos común, y se suele asociar al trabajo mayorista e industrializado.

Sin embargo, esto no siempre fue así. En Chile, durante las décadas de 1970 y 1980 muchas mujeres adquirieron máquinas caseras y comenzaron a practicar el oficio del tejido. Durante esta época surgieron revistas internacionales como Bellísima, Burda y Diana, las cuales ofrecían patrones y motivos de moda listos para ser realizados.

Una de las principales características que define al tejido a máquina, y que fue clave para su popularidad, es su rapidez.

Al ser un proceso mecánico y repetitivo en pocas horas se pueden tejer prendas completas a partir de paños rectangulares. Esto es muy favorable para la producción a nivel comercial, ya que se relaciona directamente con la opción de trabajar en serie y producir al por mayor, permitiendo realizar prendas cuya manufactura es más económica que el tejido manual.

***“A mí no me gusta tejer a palillo, lo encuentro lento y la manipulación de la máquina es más rápida. Además no depende siempre de las habilidades de mis manos.”***

(F. Collins, diseñadora en la marca El Trato).

Asimismo, otra cualidad del tejido semi-industrial, es el buen resultado en cuanto a oficio y terminaciones. Esto se debe a que el acabado no depende exclusivamente de las destrezas del tejedor, sino que se basa en la capacidad para manejar una máquina.

Finalmente, presenta la posibilidad de trabajar densidades y grosores muy finos. Esto depende principalmente del número de galga (cantidad de agujas por pulgada) que tenga cada fontura (pieza principal que contiene las agujas) y del grosor de hilo utilizado.

## EL TEJIDO DE PUNTO A MÁQUINA

### La máquina: Singer Memo-Matic 360/260

Para el proceso de título se decidió aprovechar los recursos disponibles, retomando la técnica trabajada en uno de los proyectos realizados en taller Mercado I, en el cual se trabajó con una máquina tejedora rectilínea accionada manualmente modelo Memo-Matic 360/260.

Esta máquina fue adquirida por mi abuela paterna, Ana María Widoycovich, en la década de los 80's, con el principal objetivo de realizar un emprendimiento textil dedicado a la producción de prendas tejidas. Actualmente, Ana utiliza su máquina con menor intensidad, específicamente para fines personales, tejiendo 3-4 chalecos por invierno. Estas son prendas simples y convencionales, utilizando mayormente punto liso y algunas alteraciones como trenzas y tarjetas con motivos.



Ana Widoycovich tejiendo en su máquina.

***“Mis prendas eran exitosas porque ofrecía algo distinto a lo que se vendía en esa época y además de buena calidad.”***

-Ana Widoycovich

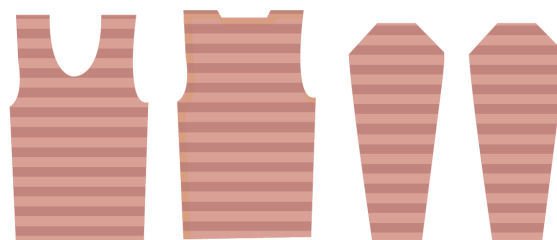
## Métodos constructivos

Existen tres métodos principales para construir las prendas a partir de tejidos a máquina:



### Cortar y coser:

Se tejen paños rectangulares, luego se cortan según el patronaje elegido y se cosen. Los procesos de manufactura son más rápidos y utilizan máquinas menos especializadas, por lo tanto, son más económicos. Usualmente es utilizado en fábricas que producen masivamente para el retail.



### Disminuir, aumentar y transferir puntos:

Se fabrican tejiendo cada pieza de la forma precisa requerida por el patrón, sin realizar cortes ni dejar restos. El proceso de manufactura es mucho más lento y costoso, este puede ser realizado de forma manual o para las máquinas modernas a través de programas computarizados específicos, como por ejemplo; DesignaKnit.



### A partir de una sola pieza

Diseñar por medio de programas computarizados que permiten realizar prendas tejidas a partir de una sola pieza, sin utilizar cortes ni costuras.

Issey Miyake fue uno de los principales exponentes en este tema desarrollando en 1971 una colección bajo el concepto A-Poc (a piece of cloth).



***“Como segunda piel y como fantasía sobre el cuerpo, el traje cubre, reviste y adorna su soporte natural, escondiéndolo o exhibiéndolo, disimulándolo o destacándolo.”***

-Isabel Cruz, (1996). El traje : transformaciones de una segunda piel.



# Levantamiento de información

## LA GLOBALIZACIÓN Y PRODUCCIÓN MASIVA

La globalización es un proceso por el cual las economías y mercados, gracias al desarrollo de las tecnologías de la comunicación, adquieren una dimensión mundial, de modo que dependen cada vez más de los mercados externos y menos de la acción reguladora de los Gobiernos. (Definición diccionario RAE, recuperado de: <http://dle.rae.es/>).

Gracias al desarrollo tecnológico de los últimos años, se han eliminado barreras de espacio y tiempo, facilitando la comunicación y acercando culturas de extremos opuestos del mundo. Este fenómeno generó una expansión capitalista, modificando la forma en que interactúan los mercados e incrementando el desarrollo de la industria.

En consecuencia, durante el último siglo el ámbito textil ha experimentado un rápido crecimiento, facilitando el consumo para aquellas personas que se habían visto privadas de lujos durante la época de guerras, aumentando la demanda, y por lo tanto, generado la necesidad de incrementar la oferta del mercado.

***“En la segunda mitad de nuestro siglo, la economía liberal y la evolución de las costumbres en Europa rechazarán la división tradicional entre alta sociedad y mundo del trabajo. Ya que toda una nueva juventud aspira a acceder a los beneficios del renaciente consumo, los privilegios se vuelven menos evidentes y las diferencias más discretas.”***

(Francois Baudot (2008), La moda del siglo XX).

Con el fin de democratizar la moda, comienzan a surgir nuevas marcas internacionales, que producen y venden masivamente, siguiendo las últimas tendencias. Este modelo es conocido como moda de retail, y se define como:

***“Un sector de la economía que engloba los tipos de comercio involucrados en la venta masiva de productos a una gran cantidad de clientes”.*** (Definición diccionario RAE, recuperado de: <http://dle.rae.es/>).

Para poder satisfacer la gran demanda, estas tiendas instalan sus fábricas en países donde la mano de obra es más barata, como India y China produciendo indumentaria con bajos estándares de calidad.

De igual forma, el tejido de punto también se vio influenciado por esta circunstancia, y se comenzó a producir masivamente, desvalorizando totalmente esta técnica.

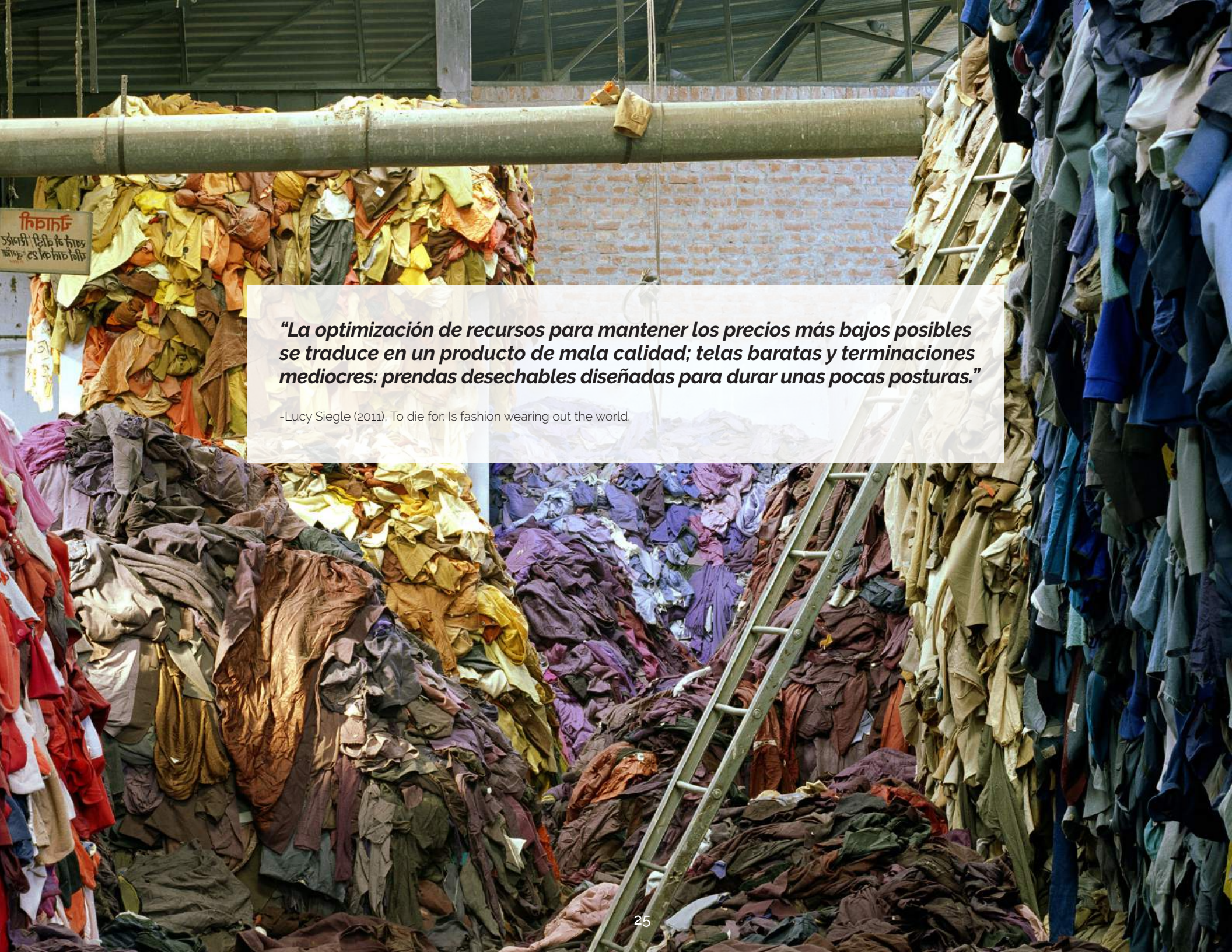
***“Bajo la dinámica del operativo del beneficio, los industriales crean nuevos productos, innovan continuamente para aumentar su penetración en el mercado, para ganar nuevos clientes y relanzar el consumo. La moda plena es realmente hija del capitalismo”***

(Lipovetsky, (1990), El imperio de lo efímero).

Tim Mitchell, vertedero de ropa, 2005. Imagen recuperada de: <https://www.rmit.edu.au/>







निपात  
उपलब्धि विधि के द्वारा  
निपात: 25 के नीचे लीजिए

***“La optimización de recursos para mantener los precios más bajos posibles se traduce en un producto de mala calidad; telas baratas y terminaciones mediocres: prendas desechables diseñadas para durar unas pocas posturas.”***

-Lucy Siegle (2011). To die for: Is fashion wearing out the world.



Prendas Sandra Backlund, Colección FW  
2011 y Control-C. Imágenes recuperadas de:  
<http://sandrbacklund.com/>

## DISEÑO DE AUTOR

***“...El diseño de autor es casi autónomo con respecto a estas tendencias, ya que se nutre de sus propias vivencias y por eso comparte criterios con el arte”***

-Saulquin (2016), Historia de la moda Argentina.

En contraposición al tipo de mercado expuesto anteriormente, existe un mercado de menor tamaño constituido por la producción del diseño de autor.

Este se caracteriza por proponer una mirada única, que no sigue precisamente tendencias o modas, sino que comunica el sello propio y original del diseñador, poniendo en valor la forma, los materiales y el proceso de producción de cada prenda.

Actualmente, existen diseñadores que trabajan específicamente prendas de punto, proponiendo innovaciones en términos de forma, construcción, tipos de puntos, texturas y materiales. Dejando de lado la convencionalidad que vemos en el retail, ellos desarrollan prendas originales y llamativas, que aprovechan la riqueza y versatilidad ofrecida por esta técnica, abriendo nuevas posibilidades de diseño y experimentación.

Algunos de los diseñadores más destacados en el mercado internacional de indumentaria de punto: Issey Miyake, Sandra Backlund, Iben Hoj, Veronika Pershe, Juliana Sissons y Derek Lawlor.







## CONTEXTO LOCAL

### Mercado masivo: moda de retail

El desarrollo de la moda en Chile se ha visto continuamente influenciado por modelos extranjeros, como menciona la historiadora Pía Montalva

*"La obsesión por imitar modelos foráneos, es casi un rasgo distintivo de la cultura chilena, y se manifiesta en el plano de la moda".*

En las últimas décadas, la industria textil chilena ha sufrido gran deterioro debido a la creciente importación de productos y marcas internacionales que amenazan al mercado local. A partir de 1975 se instauró una nueva política liberal, deshabilitando el régimen proteccionista que había facilitado el desarrollo de la producción textil nacional.

Como señala Manuel Reyes (gerente general de

Mavesa), en una entrevista a la Revista Paula, es imposible competir con los valores ofrecidos por mercados externos.

***"Si el precio de venta al por mayor de una blusa de gasa made in Chile es \$12.000, una blusa exactamente de la misma calidad hecha en China cuesta \$ 6.000."***

Según la sociedad de fomento fabril (sofofa), actualmente la industria textil local representa menos del 0,5% del PIB, cifra muy inferior a la histórica.

***"Es así como estos ítems pasaron de representar en el año 1996 un 1,2% anual, a tener el 2013 sólo un 0,3% de la torta respecto del total del valor agregado, según cifras del Banco Central"***

(Las Últimas Noticias, Economía, Mayo del 2016).

En cuanto al tejido de punto sucede lo mismo; la gran mayoría es producido en serie e importado desde el extranjero, ofreciendo precios más bajos.



TEJIDOS LORETO

E-282



## Producción local: La Ligua

### Valle Valle Hermoso “La cuna del tejido”

A 154 km de Santiago encontramos la localidad de La Ligua, pequeña ciudad que históricamente se ha hecho reconocida por la producción y venta de productos artesanales tejidos. Específicamente en el sector de Valle Hermoso se concentran cerca de 150 tiendas y fábricas que trabajan técnicas de tejidos a telar, palillos y máquina.

La mayoría se transformaron en negocios familiares, donde las madres transmiten sus conocimientos a hijas, sobrinas y vecinas, y luego cada una propone su sello único en la prenda diseñada.

Sin embargo, en las últimas décadas, gracias a la apertura al comercio exterior y las importaciones de productos chinos a muy bajo costo, la industria se ha ido debilitando, disminuyendo notablemente la calidad y originalidad de los productos ofrecidos.

*“Cuando se instalaron grandes fábricas donde se realizaba todo el proceso en un solo lugar y el capital se hizo cargo de la industria, comenzó la decadencia del tejido, murió la creatividad de cada tejedor y copiarle el producto al vecino se hizo común.”*

-Guido Carvajal Ollanadel (2016), Secretario Centro Cultural y de las Artes de La Ligua.

## Producción local: Diseño de autor

Otro porcentaje menor de la industria del tejido está compuesta por el diseño de autor, quienes producen a una menor escala.

Es un mercado exclusivo y ofrece prendas de alta calidad, presentando cierto nivel de innovación en cuanto a formas y materialidad. No siguen necesariamente las tendencias o la moda, sino cada diseñador impone su sello propio.

La mayoría de sus prendas son de materiales nobles y siguen procesos respetuosos con el medio ambiente, por lo que sus precios son más elevados, apuntando a un público con mayor poder adquisitivo que prefiere adquirir prendas con atributos diferenciados.

Durante el último tiempo ha ido incrementando la demanda de este tipo de productos, por lo que todos los años se realizan numerosas ventas y ferias que reúnen y promueven a diseñadores independientes.

Dentro de este sector se encuentran marcas chilenas independientes como:



### El Trato

Marca fundada el 2014 por las diseñadoras Karla Villarroel y Florence Collin. Trabajan específicamente el tejido de punto en máquinas caseras. Ellas se enfocan en producir prendas livianas que destacan por el buen oficio y materiales de alta calidad.



Marca fundada el 2009 por Francisca Von Hummel. Sus tejidos son realizados en su mayoría a palillos y algunos a máquina, destacando el uso de materiales nobles y sobretodo las intervenciones manuales, como por ejemplo, los detalles bordados.

### Galga Studio





### **A de Antonio**

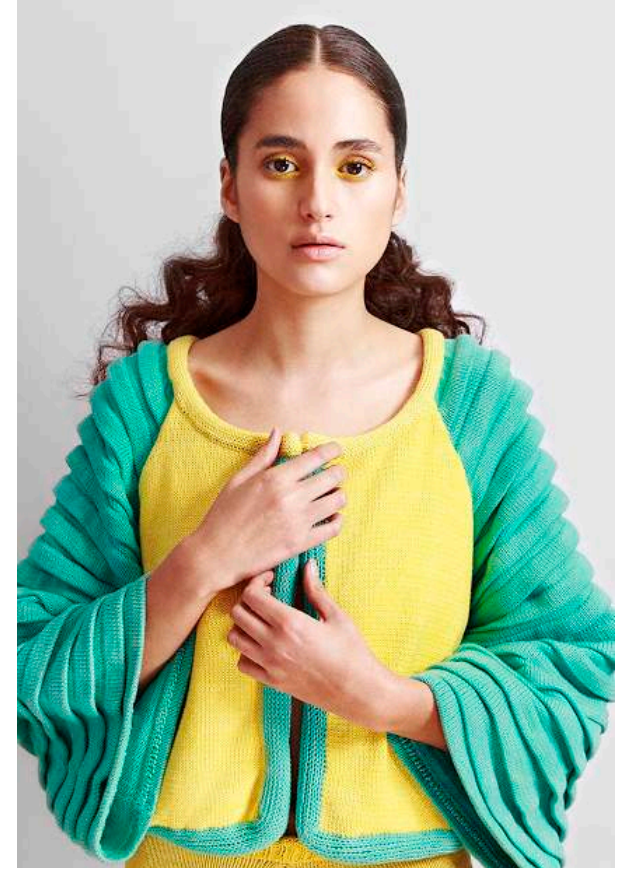
Marca fundada el 2010 por Antonio Contreras. Sus diseños destacan por ser de carácter oversize, combinando telas con tejidos. Estas prendas son tejidas a palillos y a máquina, caracterizándose por ser punto desordenado e intervenido.

### **La Gaviota**



### **Ropa de Género**

Marca fundada el 2006 por María Eugenia Ibarra. Sus colecciones destacan por combinar prendas tejidas a mano con distintas telas, experimentando con grosores, formas e incorporación de elementos textiles como cintas y bordados.



Marca fundada el 2014 por Arlette Rojas, y Angelo Barrientos. Su propuesta centrada en el tejido de punto en máquina casera explora volúmenes y texturas, acompañadas de colores llamativos.



# Experimentación

## Primeras aproximaciones al tejido

Para introducirse en el tema del tejido, se realizó un muestrario rescatando los puntos más convencionales que utilizan las prendas que nos rodean; el Punto Jersey, Resortes y Punto Inglés. Esto permitió familiarizarse con la máquina, y también reconocer y comparar las características básicas de cada punto.

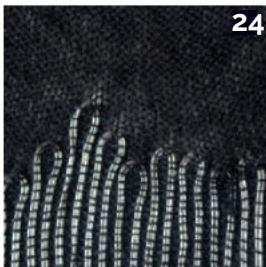
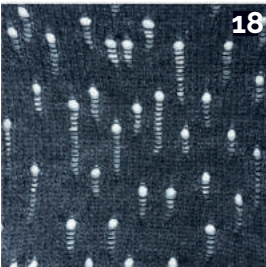
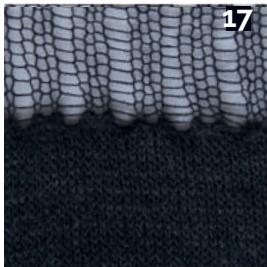
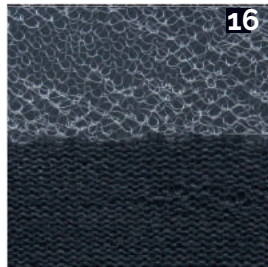
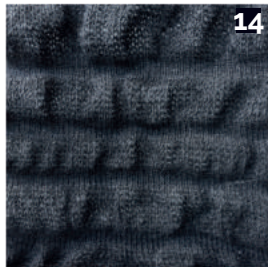
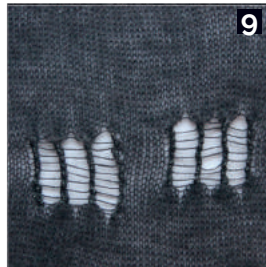
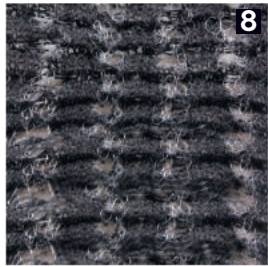
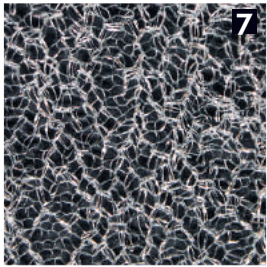
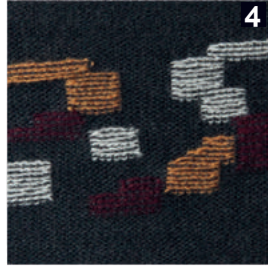
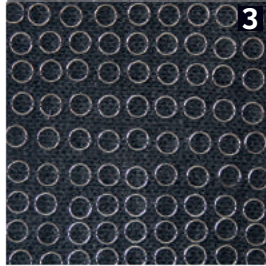
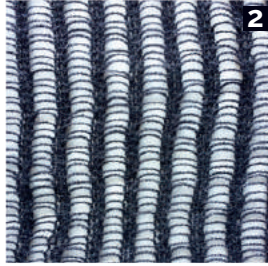


### Selección de tipo de punto

A partir de esto, se decidió el punto Jersey para trabajar en el resto del proyecto, principalmente porque sólo utiliza la cama superior de la máquina, lo que permite realizar tejidos más anchos y trabajarlos de manera más versátil, ya que puede ser intervenido de diferentes maneras.

## **Experimentación en tejidos**

En el caso de este proyecto, el concepto de experimentación se refiere a la creación de nuevas superficies tejidas, que innoven tanto en el proceso de construcción y configuración de la estructura, como en el uso de materiales poco convencionales para tejer o modificar muestras ya existentes.



## METODOLOGÍA DE EXPERIMENTACIÓN

La metodología utilizada para experimentar fue variando según los tipos de intervenciones y procesos realizados, dentro de las cuales encontramos:

### 1. Des estructuración de la puntada original:

Enhebrar manualmente la máquina de manera regular. Luego en puntos y corridas determinadas, se debe desplazar y bajar ciertas agujas para crear figuras o patrones.

Para formar figuras cerradas, como por ejemplo en la muestra uno, se deben ir subiendo las agujas, una corrida por medio, logrando terminar el dibujo.

- ✓ Versátil, se puede trabajar de múltiples formas, generando figuras únicas.
- ✗ Lenta y compleja ejecución. Cada punto y corrida es trabajado de manera independiente.

Para formar figuras abiertas como la muestra dos, se debe enhebrar y tejer normalmente hasta la corrida que se quiere intervenir, luego desplazar los puntos seleccionadas, bajar las agujas y seguir tejiendo. La intervención se irá realizando en todas las corridas.

- ✓ Atractivo visualmente por las distintas densidades, rápido y de fácil ejecución.
- ✗ Disminuye considerablemente el ancho de la muestra luego de trasladar los puntos.





## 2. Ornamentación:

Enhebrar manualmente de manera regular (todas las agujas) y tejer las corridas requeridas. Luego realizar intervención de carácter gráfico a través de la inclusión de adornos y detalles decorativos.

Para trabajar muestras con inclusión de colores, como la muestra cuatro, la intervención se realiza durante el proceso de tejido, enrollando lanas de colores en las agujas y luego pasando el carro.

✓ Fácil de ejecutar, se pueden diseñar múltiples formas.

✗ Técnica convencional y lenta de ejecutar por el exceso de trabajo manual.

Para incluir elementos no textiles, como en el caso de la muestra tres que fue intervenida con argollas metálicas, el proceso se debe realizar posterior al tejido.

✓ Poco convencional, atractivo visualmente. Técnica versátil ya que puede ser aplicado en diferentes formas.

✗ Lento de ejecutar, pesado y costoso.



### 3. Uso de materiales poco convencionales:

Utilizar materiales innovadores que usualmente no son utilizados en tejidos semi-industriales, hilos finos como hilo de coser de poliéster, nylon, lurex y combinaciones con lana.

En el caso de la muestra siete se enhebro la máquina con dos hebras de hilo lurex y luego se tejió.

✓ Resultado texturado y atractivo visualmente.

✗ Extremadamente frágil al momento de tejer, se cortan los hilos y se enganchan fácilmente.

Para la muestra cinco se utilizó hilo de coser de poliéster.

✓ Atractivo visualmente debido a las texturas generadas por la acumulación del material. Rápida y fácil ejecución.

✗ Es frágil, tiende a cortarse mientras se está tejiendo.





#### 4. Modificación de la estructura:

Intervención realizada posterior al tejido, rompiendo la estructura original de los puntos, como lo son los cortes y entrelazados con cintas y nudos.

En el caso de la muestra doce, se hicieron cortes y luego se entrelazaron cintas en los bordes de los cortes para generar figuras abstractas.

✓ Atractivo visualmente, resultado único.

✗ Lento de realizar y frágil, ya que los bordes se destejen fácilmente, desarmando la muestra.

La muestra veintidós fue realizada bajando ciertas agujas para dejar un espacio por donde luego se pudo entrelazar unas cuerdas gruesas y nudos.

✓ Poco convencional y atractivo visualmente debido al contraste entre los grosores de los dos materiales.

✗ Compleja ejecución debido a la dificultad en las terminaciones de las cuerdas por el grosor del material.

## 5. Creación de nueva estructura:

Unión de piezas tejidas y alteración de la estructura para generar nuevas superficies.

La muestra diez fue realizada a partir de la creación de tiras tejidas, las cuales luego fueron enganchadas en las agujas mientras se tejea.

✓ Poco convencional y atractivo visualmente por los volúmenes que contrastan con el tejido plano y delgado.

✗ Ejecución lenta y compleja por el tiempo en que demoran los procesos y por el poco rendimiento del material.

La muestra once fue realizada tejiendo tiras gruesas con palillos.

✓ Atractivo visualmente por el grosor inusual del material.

✗ Técnica convencional, ejecución lenta por el tiempo en tejer la tira y poco rendimiento del material.



## Conclusiones

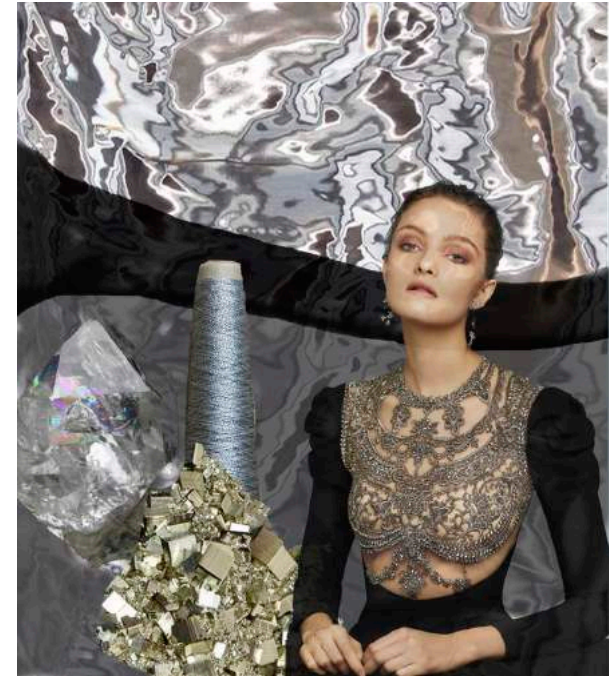
Al usar el punto jersey la mayoría de las muestras tienden a curvar y enroscar de manera natural sus bordes reduciendo su tamaño, característica que se decide utilizar en el diseño de la colección.

Las muestras realizadas con puntos sueltos y las que utilizan materiales sintéticos como el hilo nylon y el lurex, tienen un complejo tratamiento de bordes y terminaciones, pues se deshacen fácil y rápidamente. Esto trae como principal consecuencia que los paños realizados en estos materiales no podrían ser cortados.

Las muestras realizadas con hilos muy finos, como el hilo de coser y lurex, son extremadamente frágiles para trabajar. Por lo tanto, al usar estos materiales, deben ser trabajados con 2 o más hebras.

Estéticamente es posible asociar las muestras a dos mundos, como se aprecia en las imágenes a continuación. El primero destaca por sus bordes curvos naturales, diferentes texturas y volúmenes que se relacionan a formas orgánicas. Esta estética podría vincularse con la naturaleza, plantas, algas y hongos.

En segundo lugar tenemos las muestras con aplicaciones metálicas y materiales plateados, relacionándose con el lujo y la alta costura. Estas son muy atractivas visualmente, sin embargo presentan la complejidad del peso, por lo tanto, en caso de utilizarlas para prendas de gran tamaño, se debe evaluar la posibilidad de trabajar los tratamientos en una menor superficie.





## Nuevas muestras y su interacción con el cuerpo

Se realizaron nuevas muestras acogiendo los aspectos a corregir y utilizando hilo como principal materia prima. También se trabajó en un formato mas grande para poder montarlos sobre maniquí y aplicar intervenciones en ciertas partes del cuerpo como el escote.

### **Focalizar la intervención:**

En muestras donde el tratamiento es muy lento de realizar, se decidió trabajar la intervención solo en una parte de la muestra. Generando diseños y transparencias en las partes superiores del escote e inferiores, piernas y abdomen.

### **Múltiples densidades y degradé:**

Ir variando el tamaño de punto en una misma muestra, generando un degradé de densidad y transparencias. En la parte superior de la muestra es más concentrado, regular y estructurado, mientras que en la parte inferior es más suelto, ancho e irregular.

### **Variación en el enhebrado:**

Generar distintas formas de enhebrado, tomando una aguja por medio, cada 2, 3, y dejando espacios sin enhebrar, para generar tejidos irregulares o con los puntos más separados.

## Criterios de selección

Luego de analizar comparativamente ventajas y desventajas de cada muestra, se determinó que se rescatarán ciertos elementos concretos para ser desarrolladas e integradas en el diseño de la colección.

### **Innovación en materialidad:**

Muestras que utilicen hilo lurex, hilo de coser e hilo nylon. Estas pueden ser desarrolladas combinándolas con materiales tradicionales para generar contrastes, puntos de tensión, volúmenes y texturas irregulares, desarrollando superficies atractivas visualmente y poco convencionales.

### **Estética relacionada al mundo natural:**

Utilizar texturas y volúmenes asociadas a formas orgánicas, explotando la riqueza ofrecida por los tratamientos.

### **Variación de tamaños y densidades:**

Se trabajarán las técnicas alterando los tamaños de puntos y densidades para generar degradés y transparencias en ciertas partes de las prendas.

### **Variación en el sistema de enhebrado:**

Muestras enhebradas de manera irregular, variando en la concentración de los puntos y dejando espacios sin tejido.



## Método constructivo

A partir de los resultados obtenidos durante la etapa de experimentación, se decidió aprovechar y potenciar las propiedades que la misma estructura ofrece, como lo son los bordes curvos y la imposibilidad de cortar los paños.

Es por esto que surge la oportunidad de diseñar a partir de los paños rectangulares que se tejen en la máquina, creando prendas bajo la metodología constructiva del Zero Waste, es decir, que ocupen todo el paño tejido, evitando realizar cortes que podrían desarmar las piezas y generar pérdida de material.



Muestras rectangulares tejidas a máquina. Recuperado de: <https://www.behance.net>

## Zero Waste

Zero Waste se define como:

***“Una filosofía que promueve el re-diseño de productos y servicios, de forma tal que los recursos utilizados puedan ser reducidos, reutilizados y reciclados.”***

(Definición Zero Waste, recuperada de: <http://zwia.org> )

Esta metodología se ha aplicado a diversos aspectos de la vida cotidiana, como la alimentación, el cuidado personal, y actualmente se está introduciendo también en la indumentaria.

Luego de la trágica muerte de más de 1.000 personas tras el colapso de la fábrica textil Rana Plaza en Bangladesh (2013), comenzaron campañas e iniciativas internacionales como el documental dirigido por Andrew Morgan, *The True Cost* (2015), que se encargaron de difundir la “cara menos atractiva de la moda”, revelando datos sobre el costo humano y ambiental que genera la fabricación masiva de prendas.

Los problemas surgen en casi todas las etapas

del proceso productivo, desde el cultivo de las fibras textiles, hasta los tratamientos químicos que se utilizan para la producción de los tejidos, el teñido y el deficiente manejo de los desechos y mermas.

Por ejemplo, cada año se producen aproximadamente 400 mil millones de metros cuadrados de tela destinados a la producción de indumentaria. Cuando se cortan las prendas para generar moldajes, en promedio se desperdicia 15% de la tela, generando a nivel mundial un residuo de 60 mil millones de mermas textiles, según datos entregados por la diseñadora Holly McQuillan en su libro *Zero Waste Fashion Design*.

Poco a poco diseñadores se han hecho conscientes del impacto y las consecuencias de producir masivamente, y de esta manera han incorporando la metodología de no producir residuos desde el comienzo del proceso de diseño, generando patrones que utilicen al máximo los tejidos.

***“Después de la industria petrolera, la industria de la moda se posiciona como la segunda más contaminante del mundo.”***

(BBC Mundo, 2017. Recuperado de: <http://www.bbc.com> )





***“El diseñador debe crear una prenda que iguale o supere a la prenda de moda tradicional sin comprometer el concepto, el ajuste o la estética”.***

-Mark Liu (2017)

Imagen prenda Zero Waste, diseñada por Mark Liu. Recuperada de: <http://www.drmarkliu.com/>

## Principales exponentes Zero Waste

### **Holly McQuillan**

Diseñadora e investigadora, reconocida internacionalmente por la complejidad de sus patrones. En 2016 publica su libro Zero Waste Fashion Design.

### **Mark Liu**

Diseñador australiano que desarrolló su propio método de patronaje a partir de la unión de piezas irregulares, generando capas y texturas de carácter orgánico.

### **Issey Miyake**

Diseñador japonés especialista en combinar diseño y tecnología, trabaja el nuevo concepto A-POC, que consiste en diseñar indumentaria partir de una sola pieza.



# Formulación del proyecto

## PROBLEMAS Y OPORTUNIDADES

### **Problema 1:**

Actualmente es escasa la innovación en prendas de punto tejidas de manera semi-industrial. Usualmente tanto las técnicas como los materiales utilizados son acotados y convencionales.

### **Oportunidad 1:**

Explorar nuevos procedimientos para trabajar el tejido a máquina y generar nuevas superficies a través de la alteración de la estructura original e intervenciones manuales.

**Problema 2:**

Existe un público exclusivo que desea adquirir productos diferenciados, pero la oferta del mercado nacional es reducida.

**Oportunidad 2:**

Creación de prendas novedosas en cuanto a materiales, estructura y configuración, para lograr ampliar la oferta de prendas de punto tejidas de manera semi-industrial en Chile.

## FORMULACIÓN

### QUÉ?

Colección de prendas tejidas semi-industrialmente construidas bajo la metodología "zero waste", que mediante la intervención manual e incorporación de nuevos materiales configuran una propuesta innovadora en la indumentaria.

## **POR QUÉ?**

Porque en Chile no existe una oferta de prendas tejidas semi-industrialmente que exploren nuevas técnicas constructivas. Actualmente existe un nicho que desea adquirir productos diferenciados pero las opciones de tejidos en el mercado son muy acotadas.

## **PARA QUÉ?**

Para poner a disposición un producto tejido con atributos que le dan valor agregado, diferenciándose a lo ofrecido actualmente, y ampliando la oferta existente en el mercado nacional.



## **OBJETIVOS GENERALES Y ESPECÍFICOS**

### **Objetivo general**

Diseñar una línea de prendas tejidas a máquina a partir de la experimentación e innovación en la técnica de producción.

### **Objetivos específicos**

1. Crear prendas originales que se diferencien de lo ofrecido por el retail.
2. Revalorizar una técnica que actualmente sólo se asocia a la producción masiva e industrializada.
3. Construir prendas tejidas semi-industrialmente que no generen residuos materiales.
4. Difundir la importancia de la labor manual de los oficios semi-industriales.



# Antecedentes y referentes

## ANTECEDENTES

### Carol Brown

Diseñadora y escritora inglesa especializada en tejido de punto semi-industrial. Su trabajo se caracteriza por la intervención manual de superficies tejidas, agregando elementos como pasamanería, pedrería y elementos no textiles. Autora del libro Diseño de prendas de punto.



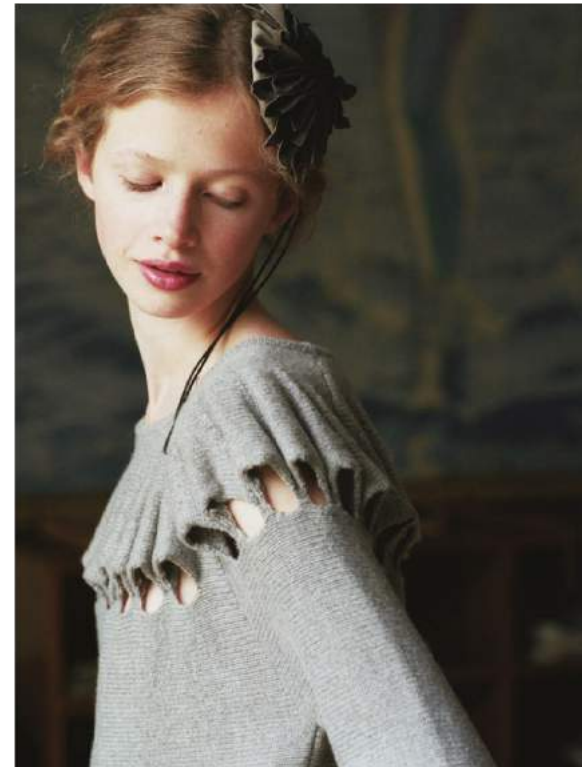
### Sandra Backlund

Diseñadora sueca especializada en el tejido de punto a palillos y reconocida internacionalmente por sus complejas estructuras tridimensionales. Su trabajo investiga forma y texturas, distorsionando y exagerando el contorno natural del cuerpo.



### Iben Hoj

Diseñadora danesa especializada en el tejido a máquina semi-industrial. Particularmente destaca por sus finos trabajos realizados con materiales nobles e inspirados en la naturaleza.



## REFERENTES

### Inspiración formas orgánicas

Hongos: se adaptan y crecen sobre una superficie, creando su propia textura y volumen. Generando distintas opacidades, luces y sombras.



### Lámparas de feltro

Lámparas diseñadas por la artista Ayala Serfaty. Sus obras combinan el arte, diseño y funcionalidad, creando productos únicos que destacan por texturas y volúmenes orgánicos que aparecen entre medio de la luz.



### Esculturas de hilo

Esculturas de hilo de pescar fabricadas por la artista estadounidense Janet Echelman. Con esta técnica, comenzó a crear grandes estructuras que, iluminadas y elevadas, forman volumétricas esculturas flotantes.





# Desarrollo del proyecto

## Inspiración

Esta colección nace a partir de la experimentación realizada en máquina de tejido semi-industrial, retomando y dándole un giro a una técnica que en las últimas décadas ha sido sobre explotada para su venta en el retail.

La principal inspiración proviene de las formas y texturas orgánicas que el mismo material experimental propone, a partir de sus bordes enroscados y curvos, y sus distintas densidades.

Relacionándose al mundo natural, específicamente a los organismos pertenecientes al reino Fungi, los hongos.

A partir de la creación de nuevas superficies, con materiales finos como los hilos, se diseñan prendas femeninas, libres, ligeras y delicadas, que juegan con la superposición de capas generando transparencias e interactuando con el cuerpo.





## Primeros figurines de la colección

Para diseñar la primera colección se fotografiaron y digitalizaron las texturas de las muestras, las que luego fueron intervenidas mediante Photoshop para generar la forma, creando las prendas.











# Decisiones de diseño

## SELECCIÓN DE MATERIALES

### Fibras

#### **Hilo de coser poliéster reforzado 40/2:**

Fibra artificial producida a partir de productos químicos derivados del petróleo, del gas natural o de plástico reciclado.

Se utilizó hilo de coser reforzado con el fin de dar más firmeza y durabilidad a las prendas. Se prefirió este por la amplia gama de colores y de tonos y por su resistencia.

Para generar tejidos más finos se trabajó con solo una hebra. En los más gruesos se unió hasta tres hebras para tejer prendas con menos transparencias.

#### **Hilo de coser algodón grueso 40/3**

El hilo de algodón es una fibra de origen vegetal que se obtiene a partir de la vaina del algodón.

Se eligió un hilo muy grueso para darle resistencia y peso al tejido.

Debido a sus propiedades de suavidad, absorción, rápido secado y durabilidad, es ideal para realizar prendas ligeras pero con buena caída.

Por otra parte, este material tiene la limitación de la escasa carta de colores que existe en el mercado chileno actual.

#### **Hilo de poliamida 40/3**

Fibra de origen sintético obtenida a partir de derivados del petróleo. Usualmente es utilizado para coser suelas de zapatos y cueros. Se eligió para tejer los accesorios de la colección por su grosor, solidez de color, firmeza, brillo y resistencia.

Existen varios grosores y formatos, en el caso de mi proyecto se utilizó el más grueso.



### **Lana merino 2 hebras 28/2**

Fibra de origen natural extraída de las ovejas merino. Se eligió por ser un material de excelente calidad y por sus propiedades de suavidad, resistencia a hongos y bacterias, aislante de temperaturas y absorción. Se utilizó combinándola con hilos, para lograr matices de colores y brindarle más liviandad.

### **Hilo lurex plateado y dorado**

Fibra de origen sintético compuesta por filamentos de poliamida recubiertos de aluminio. Se escogió por ser un material brillante y atractivo visualmente. Al ser una hebra muy delgada se utilizó tejiendo doble para lograr más resistencia. También se combinó con hilo de coser para generar matices de brillo entre la opacidad del hilo.

Hilo de coser reforzado



Hilo de algodón



Hilo Lurex



Hilo de poliamida



Lana merino



## SELECCIÓN DE MATERIALES

### Telas prendas básicas

#### Lino

Tejido plano de origen vegetal que proviene del tallo de la planta de lino. Se eligió por ser un material liviano, con buena caída, flexible, durable y resistente.

#### Gasa crepe

Tejido plano que puede ser tejido a partir de hilos de seda o poliéster. Se eligió por ser un material liviano, transparente y con buena caída

#### Tul de rayón

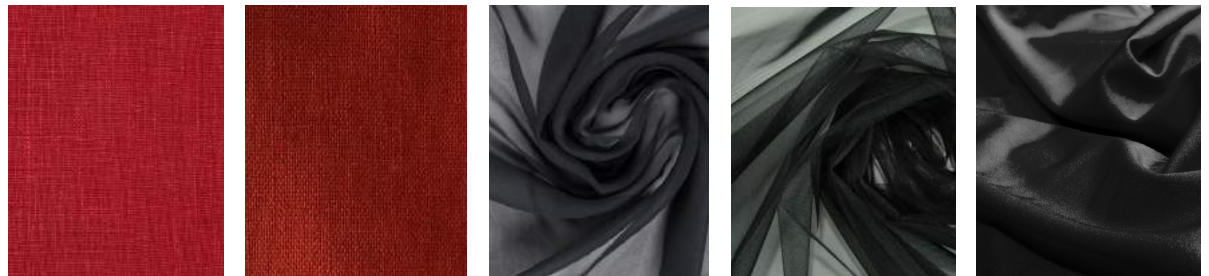
Tejido con estructura abierta en forma de red. Se fabrica a partir de hilos con multifilamento que pueden ser fibras naturales como la seda, fibras artificiales como el rayón o fibras sintéticas como el nailon. Se eligió por ser ligero, texturizado e ideal para generar volumen.

#### Lycra

Tejido de punto de origen sintético. Fue elegido por su elasticidad y adaptabilidad al cuerpo, para entregar comodidad en las prendas ajustadas al cuerpo.

#### Algodón elástico

Tejido de punto de origen vegetal. Fue elegido por su durabilidad, suavidad, y sus propiedades hipoalérgicas y transpirables.



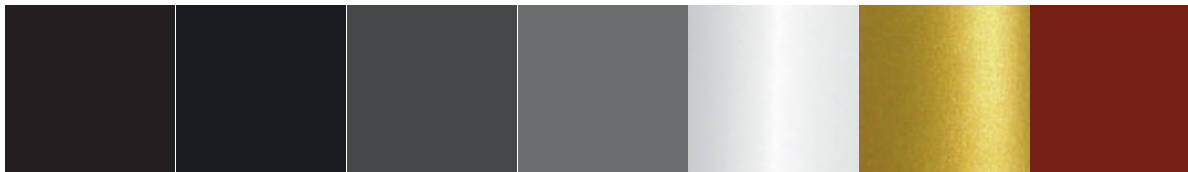
## Paleta de colores

Al ser una colección de prendas texturadas, para esta primera serie, se decidió poner en valor los detalles y tratamientos realizados a cada pieza, por lo tanto se eligieron tonos neutros de la escala de los grises y negros, combinándolos con hilos plateados y dorados, para generar resaltes de brillo en ciertas partes.

Se mantuvo la inspiración en el mundo orgánico, específicamente en los hongos y sus texturas, por lo que se seleccionaron tres tonos de la paleta de colores del gris. En algunas prendas se utilizó el color sólido y en otras más gruesas se combinaron hebras generando tonos jaspeados.

Los básicos fueron realizados en tonos negros y nude para que siguieran la línea de la colección. Para finalizar, en algunas prendas y accesorios se utilizó el terracota, un color contrastante y llamativo para resaltar los looks.

## Fibras



## Telas



## Maquetas prendas

Se realizaron maquetas utilizando la lana como materia prima principal. Para aumentar la resistencia del material se trabajó tejiendo con dos hebras, generando prendas que combinaban un tejido grueso y tupido con hoyos y puntos sin tejer.

Las terminaciones fueron realizadas con la máquina remalladora, especial para unir prendas de lana y cocidas con máquina de coser. El resultado no fue el óptimo debido al alto contraste entre las dos técnicas, la materialidad, las terminaciones abultadas y el calce muy ajustado.



### Corregir el calce

Realizar prendas más holgadas, para que se adapten a todo tipo de siluetas, teniendo un sistema de talla universal.

### Corregir materialidad

Usar materiales más delicados como el hilo de coser, y en el caso de usar lana solo usar una hebra para mejorar la caída a la prenda.



### Corregir el largo

Establecer como largo común en el caso de faldas y vestidos hasta las rodillas o tobillos. En el caso de tops hasta la cadera evitando realizar prendas cortas.

### Terminaciones a mano

Coser los lados uniendo punto con punto utilizando el mismo hilo que se usó para tejer la prenda, logrando disimular las costuras. Las vastas realizarlas cerrando el tejido con una cadeneta, igual como se realiza con el tejido a palillos, para darle firmeza a la terminación.

## Maquetas accesorios

En primera instancia se diseñaron dos propuestas de accesorios para complementar looks más simples y tener la posibilidad de combinar con básicos.

### Envolvente de lana

El resultado es interesante por su atractivo visual y las múltiples posturas posibles. Para lograr un mejor calce, y transformarlo en una prenda más llamativa se decidió corregir el largo, aumentando al doble su tamaño. En cuanto a la materialidad, en lugar de utilizar dos hebras de lana, se decidió combinar una de lana y otra de hilo para que visualmente no se vea tan pesado y los bordes se enrosquen menos.



### Accesorio para cuello

Se incluyó como nuevo material el hilo de poliamida grueso. El resultado es interesante, ya que al ser un hilo plástico y grueso brinda estructura, resistencia, rigidez y volumen al accesorio. Por lo tanto se explorarán nuevas posibilidades, incorporando colores y otras formas.





**La colección final**

Colección final y sus básicos







## TESTEOS PRENDAS

Con la finalidad de conocer la percepción del usuario frente a las propuestas, se decidió realizar dos testeos a mujeres de diferentes rangos de edad: estudiantes y mujeres sobre los 25 años.

### Testeo 1:

Fue realizado en lo contador, donde se colocaron las prendas en un perchero y se convocó a participar a alumnas que afirmaron estar interesadas en indumentaria.

### Resultados:

-Mostraron gran curiosidad e interés por conocer la materialidad y cómo estaban confeccionadas las prendas.

-Les llamó mucho la atención los tops que incluyen hilo lurex. Les gustó su textura y el brillo, otorgándole un carácter elegante.

-Las prendas con hilos muy finos les causaron un poco de desconfianza, pensando que podían romperse.

-A pesar del entusiasmo inicial, mostraron baja disposición a pagar. Prefiriendo gastar en las prendas simples, con más posibilidades de combinación.

*"Me gusta porque es una prenda llamativa y original. La ocuparía solo para ocasiones especiales que quiera verme llamativa, porque se nota que es delicada."*

-Estudiante de diseño, 22 años.



*"No se si la ocuparía, tendría que usarla con mucho cuidado, me da nervio que se rompa o se enganche".*

-Estudiante de arquitectura, 20 años.



*"Me gusta este accesorio porque me sirve para hacer más original mi look, se puede complementar con algún básico y ponerse de distintas maneras."*

-Estudiante de diseño, 24 años.



## Testeo 2:

Fue realizado en una reunión social, donde se encontraban mujeres de un amplio rango de edad. Se coloraron todas las prendas expuestas y se les pidió a las participantes que seleccionaron las de mayor interés, compartieran su opinión, hablarán del contexto en que utilizarían las prendas y su disposición a pagar por ellas.

## Resultados

-Al igual que en el testeo anterior, les llamó la atención la materialidad y textura de las prendas, sintiendo agradable el contacto con el cuerpo.

-Les gusto la paleta de colores por ser combinable con cualquier básico.

-Las prendas que llamaron más la atención fueron las con enhebrados irregulares, encontrándolas atractivas e innovadoras en su forma y técnica.

-Todas coincidieron que se pondrían las prendas para salir, o para una situación que quieran resaltar por un look atractivo.

-Mostraron alta disposición a pagar, valorando que fuera un producto exclusivo y diferente a lo que ofrece el mercado del retail.

***"Me gusta que hayan transparencias, se pueden combinar usando más de una prenda".***

-Antonia, 43 años, artista.



***"Es como una obra de arte, fina, con detalles y pequeños gestos"***

-Paola, 53 años, profesora.



***"Me gusta porque es versátil, no tiene una forma correcta de ponerse"***

-Paula, 45 años, diseñadora.



***"Es fino, elegante, sería mi prenda estrella que me pondría para ir a algún evento"***

-María, 68 años.



***"Son muy novedosos. Tejo hace mas de 50 años, y nunca he realizado algo así."***

-María, 68 años.



## TESTEO ACCESORIOS

Los accesorios fueron testeos con varias mujeres entre 25 y 50 años.

Los accesorios tipo "cuerda" fueron entregados sin instrucciones previas de posturas, por lo tanto se innovó bastante en la manera de ponerlas. Algunas prefirieron hacer nudos, otras las cruzaron utilizándolas como bufanda

Les gustó la textura y materialidad de los accesorios, calificándola como firme, resistente, suave y cómoda.

Les llamó la atención la cuerda con distintas densidades, interesándose por el proceso productivo respectivo y la materialidad.

***"Lo puedo armar de distintas maneras según el look que quiera lograr".***

-Marta, 52 años, Periodista

***"Más que un accesorio es casi una prenda...te pones un vestido simple como el mío y el accesorio y te cambia totalmente el look".***

-Erica, 40 años, Ingeniera Comercial



***"Es un accesorio con harta presencia, para usar de vez en cuando, para algún evento especial".***

-Paula, 45 años, diseñadora.

***"Me gusta porque con una sola prenda se resalta mi look".***

-Antonia, 43 años, artista.



## METODOLOGÍA DE PRODUCCIÓN

El tejido a máquina es un proceso que consta de varias etapas ya que para terminar una prenda se debe realizar la materia prima y el diseño, por lo tanto es importante respetar los tiempos de producción para lograr un buen resultado.

### Crear la materia prima

#### 1. Enhebrar la máquina

Determina el ancho y la intervención a realizar en la pieza. Se puede enhebrar todas las agujas para generar un tejido de forma regular o dejando espacios sin para lograr tejidos irregulares.

#### 2. Tejido de piezas

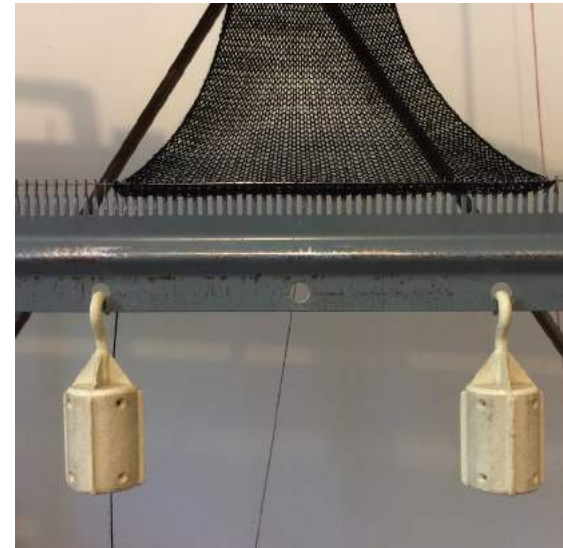
La mayoría de las prendas fueron realizadas a partir de prendas rectangulares a excepción de los pantalones. Para los cuales se tuvo que aumentar y disminuir puntos manualmente para generar el tiro.

#### 3. Reposar las piezas un día

Para tejer a máquina se utilizan pesas en los extremos, por lo tanto el tejido se demora un día en llegar a su tamaño original



Enhebrado manual tomando todas las agujas.



Pesas pequeñas para tensar el tejido.



## Diseño y confección de prendas

### 4. Coser los laterales

En el caso de prendas de hilo y tamaño de punto grande, las terminaciones laterales deben ser muy finas, ya que la prenda puesta tiende a girarse. Por lo tanto, se realizan las costuras a mano, uniendo punto con punto con un hilo del mismo color de la prenda.

### 5. Terminación inferior

Para cerrar los tejidos y sacarlos de la máquina sin que se desarmen, se requiere pasar un hilo por cada punto. Luego se deben meter en un palillo delgado y realizar una cadeneta (la misma terminación que tienen las prendas hechas a palillos).



Imagen detalle costura de los lado



Puntos incrustados en un palillo para realizar cadeneta.

## FICHAS TÉCNICA 1:

Se realizaron fichas técnicas con el fin de ordenar y registrar la información del proceso productivo de las prendas, pensando en la posibilidad de replicar las prendas en un futuro.

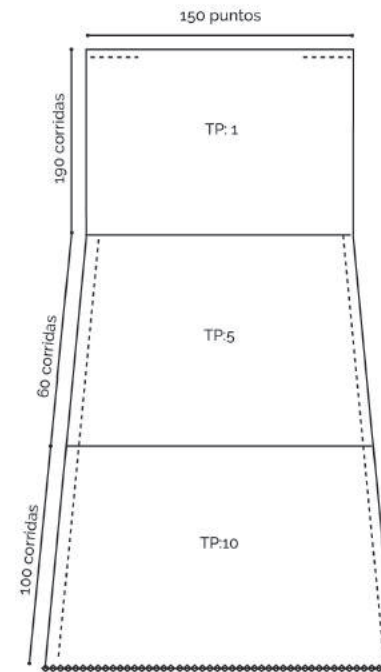
Colección	Etérea
Modelo	VEST002

Material	Cantidad
Hilo de coser reforzado	78 gr

### BOCETO



### DIBUJO GEOMETRAL (Pieza x 2)



### UNIONES Y TERMINACIONES

- costura a mano
- cadeneta

## FICHAS TÉCNICA 2:

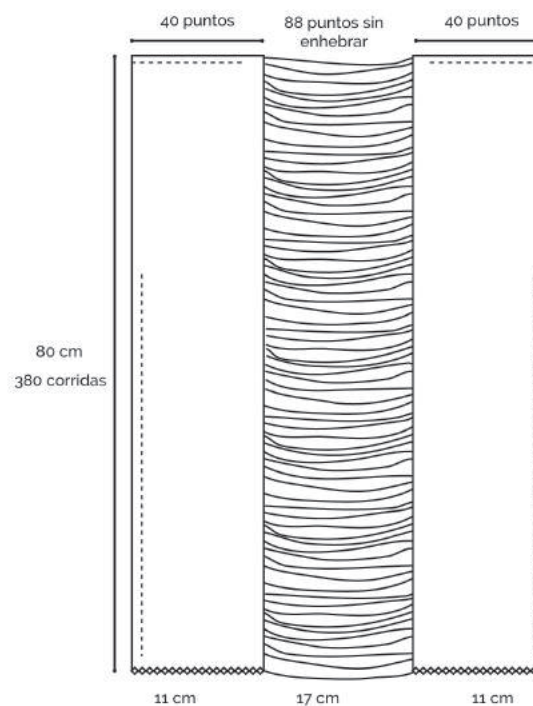
Colección	Etérea
Modelo	TOP003

Material	Cantidad
Hilo de coser reforzado	106 gr

### BOCETO



### DIBUJO GEOMETRAL (Pieza x 2)



### UNIONES Y TERMINACIONES

- costura a mano
- cadeneta



**La marca**

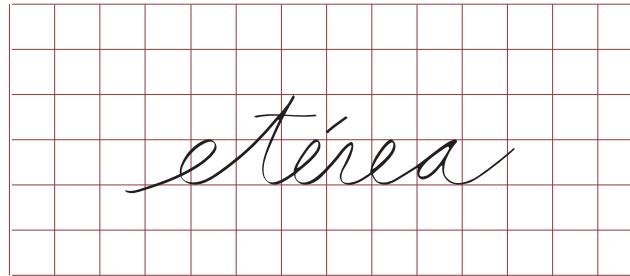
## Imagen de marca

El nombre de la marca, **etérea**, significa sutil, intangible, poco definido y a la vez sublime. Este adjetivo se asocia a las siluetas y texturas orgánicas de las prendas, las que destacan por ser livianas, cómodas, femeninas y presentar finos detalles.

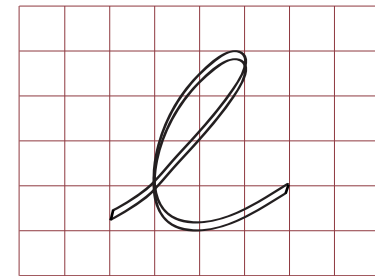
A través de la gráfica se quiere representar la fluidez del tejido, por lo tanto, se utiliza una tipografía en letra junta y manuscrita diseñada por el alumno.

La e inicial alude al bucle que se realiza para enhebrar manualmente una máquina de tejido. Una variación de ésta será utilizado como isotipo, dependiendo el contexto donde se quiera aplicar.

### Logo



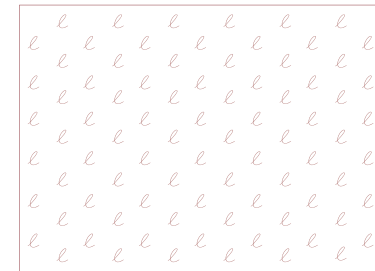
### Isotipo



### Logotipo



### Variaciones isotipo



### Variaciones isotipo



## Tipografía

### Raleway/ Bold

ABCDEFGHIJKLMNÑOPQRSTUVWXYZ abcdefghijklmñopqrstu-  
vwxyz 0123456789\$ #()\*+/@¿?![]

### Geosans/ Regular

ABCDEFGHIJKLMNÑOPQRSTUVWXYZ abcdefghijklmñopqrstuvwxyz  
0123456789\$ #()\*+/@¿?![]

## Variaciones en la tipografía

### Bajada logo



Diseño de indumentaria tejida

Separación: 247

Escala horizontal: 100% Escala vertical: 100%

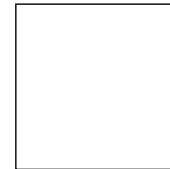
Se modificó la separación entre las palabras y entre las letras de la palabra Diseño de Indumentaria tejida.

### Paleta de colores



C = 86  
M = 85  
Y = 79  
K = 100  
#000000

R = 0  
G = 0  
B = 0



C = 0  
M = 0  
Y = 0  
K = 0  
#FFFFFF

R = 255  
G = 255  
B = 255



C = 17  
M = 87  
Y = 73  
K = 25  
#993333

R = 153  
G = 51  
B = 51

## Aplicaciones de la marca

### Hang tag

Será la única etiqueta que cuelga de las prendas.  
Esta contiene el logo, precio e información acerca de la marca y cuidados necesarios del producto.

Tiro de etiqueta impresa en papel vegetal o similar.

Tiro y retiro de etiqueta impresa en papel vegetal texturado.



La etiqueta será unida con un ojete metálico negro y colgada con un hilo de poliamida terracota y alfiler de gancho negro.



## Tarjetas de presentación



Postales



## Packaging

Para compra directa se diseñó una bolsa en crea cruda de algodón, con el logo estampado en serigrafía. Esta será reutilizable, por lo tanto servirá para realizar publicidad a la marca posteriormente. Existirán dos tamaños de bolsa, las grandes para las prendas de mayor tamaños y las pequeñas para los accesorios, que también estarán contenidos en una caja de cartón forrado negro.

Los envíos se realizarán mediante Chile Express contando con un packaging compuesto por una caja de cartón blanca con el logo estampado. Es fundamental que esta sea resistente y firme para asegurar el buen estado del producto.



## Página web

El sitio web de **etérea** es uno de los principales medios de contacto y compra del cliente, por lo tanto, es fundamental estar constantemente actualizando el stock, las imágenes e ir subiendo información acerca de los showrooms y puntos de venta.

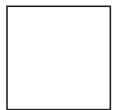
Ésta debe comunicar la identidad de la marca por medio de la gráfica. Para ello se definieron las siguientes tipografías y colores:

### Raleway/ Bold

ABCDEFGHIJKLMNÑOPQRSTU-  
VWXYZ abcdefghijklmnñopqrstu-  
vwxyz 0123456789\$·#()\*+/@¿?![]

### Geosans/ Regular

ABCDEFGHIJKLMNNO PQRS-  
TVWXYZ abcdefghijklmnñopqrstuvwxy  
z 0123456789\$·#()\*+/@ø?![]



C = 86

M = 85

Y = 79

K = 100

#000000

C = 0

M = 0

Y = 0

K = 0

#FFFFFF

C = 17

M = 87

Y = 73

K = 25

#993333

R = 0

G = 0

B = 0

R = 255

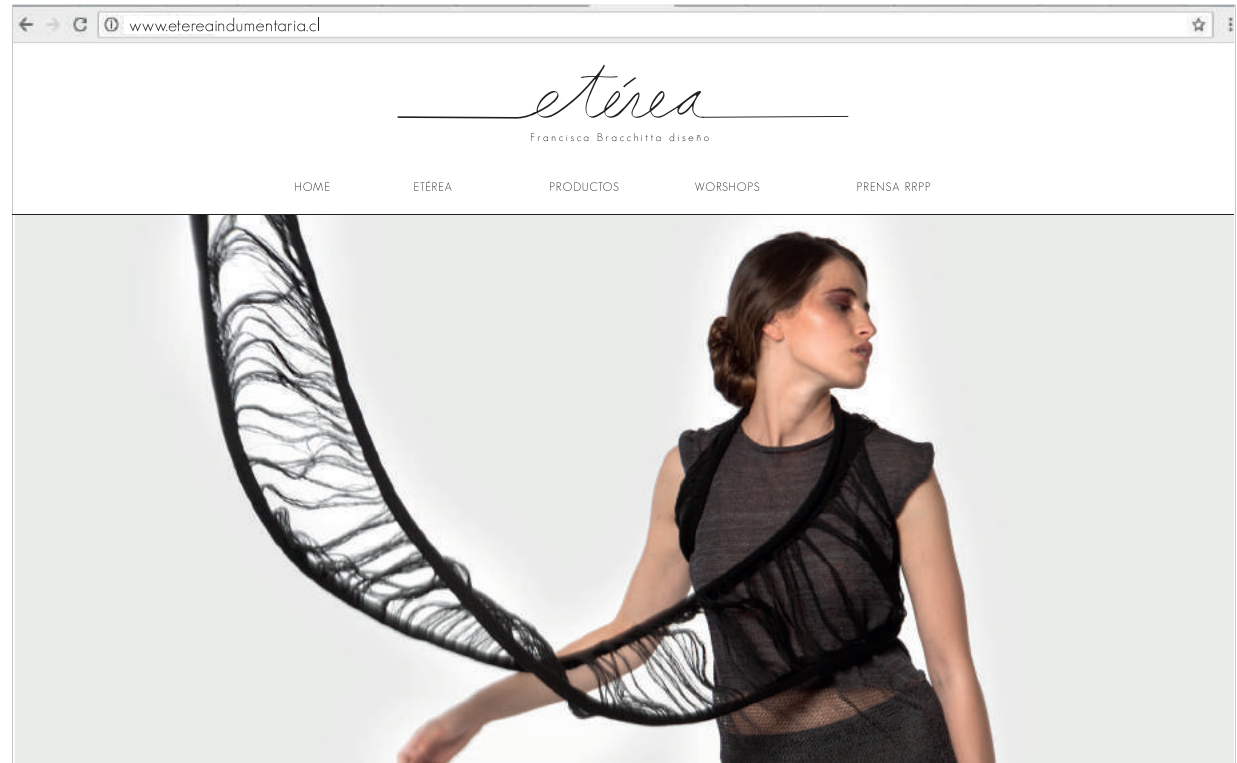
G = 255

B = 255

R = 153

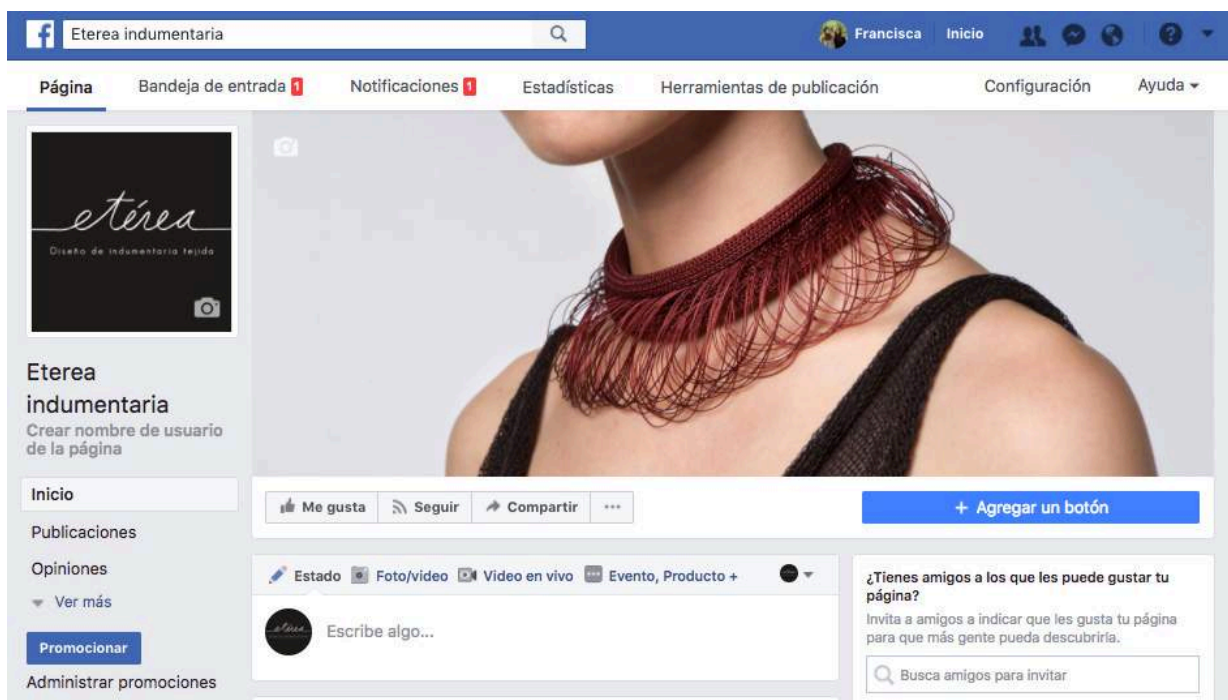
G = 51

B = 51



## Redes sociales:

Instagram y Facebook son las otras vías claves para comunicarse con el cliente joven, que está constantemente conectado a las redes sociales. **etérea** valora los procesos productivos de sus prendas, por lo que constantemente se estarán subiendo videos e imágenes, que muestren parte e involucren al consumidor en éste.





# Producción fotográfica























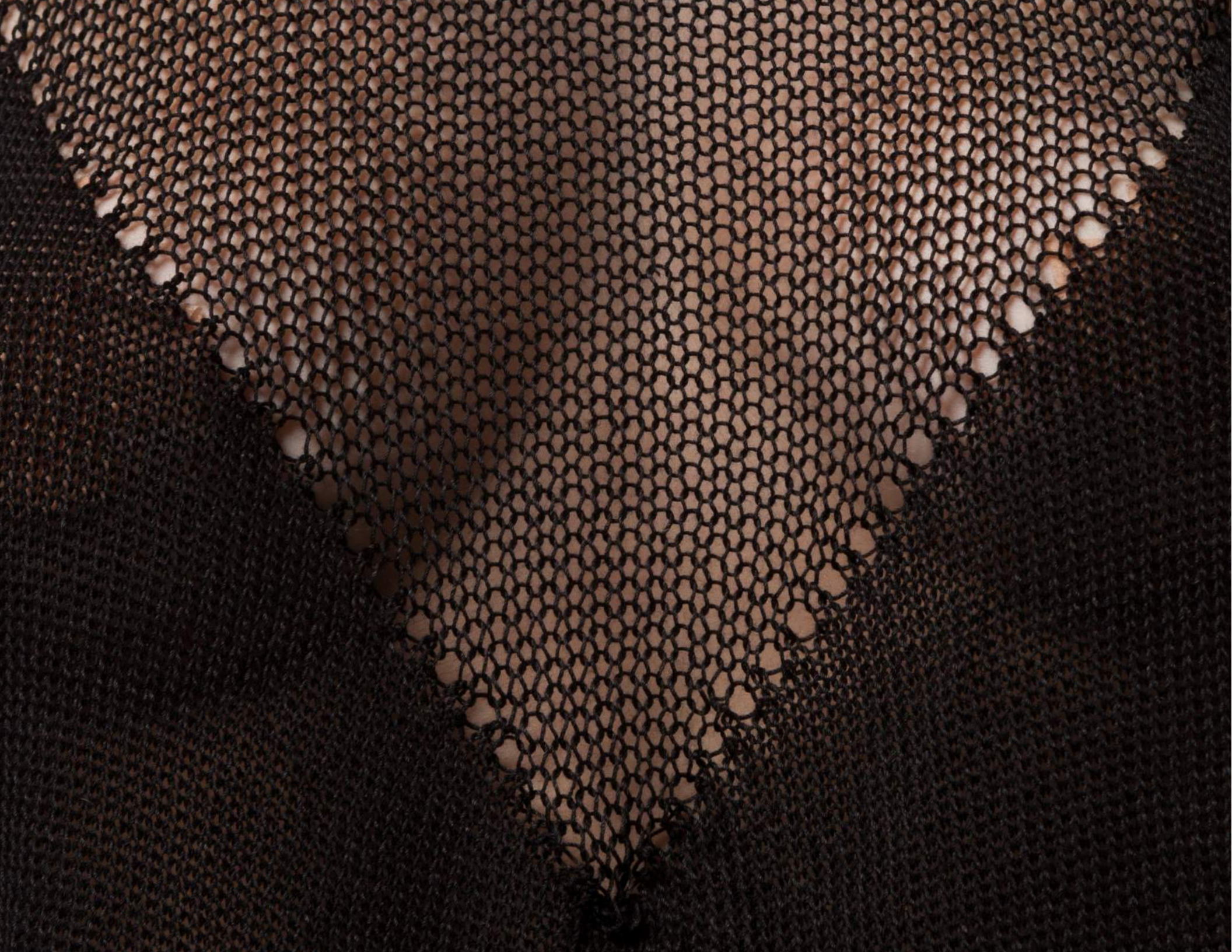












# Contexto y usuario





## CONTEXTO Y USUARIO

En un mundo globalizado, las tendencias en indumentaria se ven lideradas por modas internacionales masivas y rápidas, resultando en la venta de productos homogéneos y sin una mayor diferenciación.

Sin embargo, existe un nicho cada vez mayor de usuarios que valoran las marcas independientes, que ofrecen propuestas innovadoras y exclusivas.

Etérea se enmarcará en el contexto de diseño de autor, un mercado que actualmente se está consolidando en Chile

El usuario de la marca son mujeres dinámicas, trabajadoras y con una vida social activa. A lo largo de los años han desarrollado un estilo personal de vestir, interesándose por adquirir y coleccionar prendas únicas que transmitan personalidad y que tengan un valor agregado. Son mujeres extremadamente detallistas por lo que valoran los productos únicos y fabricados a mano, estando dispuestas a invertir en ellos



# Implementación de la propuesta

# CANVAS

## SEGMENTO DE CLIENTES

Mujeres activas, sociables y con preocupación por la estética. Ellas han desarrollado un estilo personal del vestir, interesándose por adquirir prendas innovadoras y exclusivas, las cuales no se encontrarán en el retail. Valorán los productos fabricados a mano por lo tanto, están dispuestas a pagar por ellos.

## PROPUESTA DE VALOR

### 1. Innovación en técnicas y materialidad

Se incluyen materiales y técnicas novedadas en la confección de la colección, brindándole atributos diferenciadores y logrando distanciarse de lo ofrecido por el retail.

### 2. Versatilidad del producto

Las prendas y accesorios pueden ser utilizados de múltiples maneras, superponiendo capas para crear atuendos expresivos, o combinando con básicos para generar looks de mayor sobriedad.

### 3. Exclusividad:

Al ser productos hechos a mano por el propio diseñador, la producción será limitada, por lo tanto se confeccionarán pocos ejemplares por modelo.

### 4. Ampliar ofertas de indumentaria:

Potenciar la creación de propuestas innovadoras de tejido semi-industrial, diseñando para un nuevo consumidor.

## CANALES DE VENTA

### Redes sociales

Instagram hoy en día es uno de los canales de venta con mayor efectividad para diversos productos. Los clientes se mantienen informados en todo momento sobre la colección de la marca. Se subirán imágenes y breves videos que muestren el proceso productivo de algunas prendas, involucrando al consumidor con la marca. Facebook, por su lado, proporcionará la entrega de mayor información respecto a novedades y lanzamientos, eventos, etc.

Los envíos se realizarán mediante Chile Express contando con un packaging personalizado, en forma de caja de cartón resistente, firme y segura.

Se contratarán como embajadoras a mujeres reconocidas por su participación en el mundo de la moda, para que vistan y den a conocer la marca en los eventos sociales a los que asistan

### **Página Web**

E-commerce hoy en día está viviendo su boom debido al crecimiento tecnológico, y es por esto que nuestro canal de venta más importante se dará por esta plataforma online. Se mantendrá información de toda nuestra marca, ya sean eventos, novedades, y siempre, nuestra colección. Además, se realizarán reseñas de la marca, su misión, visión y los procesos productivos asociados. Las ventas se podrán realizar mediante pagos WebPay, con envíos a todas las regiones del país.

### **Contacto directo**

Se realizaran showrooms, se participara en pop ups y en ferias de diseño. Estas instancias permitirán interactuar directamente con el consumidor, conocer sus necesidades, gustos y opiniones.

### **Revistas y Diarios**

**etérea** se dará a conocer en las principales revistas de moda y diarios asociados, mediante notas y reportajes que den a conocer la marca. Se pondrá énfasis en mostrar el proceso diseño y confección de las prendas, difundiendo la importancia de los oficios semi-industriales.

### **RELACIÓN CON EL CLIENTE**

Existirá contacto directo entre el diseñador y el cliente, manteniendo una relación cercana y de confianza. El diseñador dedicara tiempo para responder preguntas vía mail o redes sociales, agendar visitas a su taller y realizar encargos personalizados. Para la marca es fundamental recibir retroalimentación de sus clientes, considerando comentarios y sugerencias que sirvan para mejorar los productos ofrecidos.

### **FUENTES DE INGRESO**

En un principio los ingresos se obtendrán a partir de las ventas a través de las redes sociales. Luego se activará la página web, donde las clientas podrán comprar vía Web Pay y más adelante se participara en instancias de venta directa, instalándose en ferias de diseño y un Pop Up para exhibir las nuevas colecciones. Ya en el tercer año, y considerando el avance de la marca, se tendrá un punto fijo de ventas, arrendando un espacio en alguna tienda de diseño independiente.

## RECURSOS CLAVES

-Taller de confección con máquina tejedora semi-industrial, máquina de coser recta y overlock.

-Variedad de materiales: hilos, lanas finas, telas y espacio para almacenar los materiales.

-Computador

-Página web

## ACTIVIDAD CLAVE

Para que el negocio fluya es necesario producir por lo menos dos colecciones al año.

## ASOCIACIONES CLAVES

### Lanera chilena

Principal proveedora de conos de lana para tejido semi-industrial, ventas al detalle y al por mayor.

### Calle Rosas

Locales de venta al por mayor de hilos de coser industriales y reforzados.

### Lino Austral

Proveedor de linos para la producción de básicos.

### Av. Independencia

Principal lugar para comprar telas e insumos asociados a los básicos de la colección.

### Bolsa ecológica

Proveedores de bolsas de crea estampadas para el packaging.

## ESTRUCTURA DE COSTOS

Mano de obra

Materiales e insumos

Arriendo del taller

Arriendo local para venta Pop Ups.

Marketing

Producción fotográfica

## Estimación de la demanda

Para estimar la demanda, se acotó a un usuario femenino mayor a los 25, siendo un total de 2.555.615 según los datos arrojados por el INE. Al ser un producto exclusivo, se trabajó bajo el supuesto de que será adquirido por mujeres del segmento ABC1 de Santiago, de las cuales 3.322 clasifican dentro del perfil definido. Suponiendo que el 8,5 % de ellas estaría interesada en comprar mis productos, la estimación de la demanda del primer año sería de 282 prendas.

Mujeres en Chile	9.039.467
Mujeres en Santiago	3.650.879
Mujeres entre 25 y 60 años	60%
<b>Total a apuntar</b>	<b>2.190.527</b>

Grupo socioeconómico	Porcentaje (%)	Total mujeres
ABC1	13	284.769
C2	25	547.632
C3	23	503.821

Perfil del usuario	1%	2.848
<b>Gusto del usuario</b>	<b>10%</b>	<b>285</b>

## Modelo económico y financiero

En la siguiente tabla, se detallan las entradas y salidas de flujo de dinero asociadas al proyecto **etérea**, las cuales se proyectaron a 7 años para medir la rentabilidad de este. Una vez se ponga en marcha el proyecto, notaremos que se generarán flujos de caja durante su vida útil.

Para calcular los ingresos, se determinó un precio de venta promediando todas las prendas disponibles, generando un crecimiento anual de 10% para los primeros 2 años, un 25% para los siguientes 2 y para los últimos 3 años un 35% de crecimiento. Los costos de venta, ya sean operacionales o no operacionales, se detallan como la mano de obra, materiales y costos asociados al taller/marca.

Por otro lado, podemos notar que para el año 0 se genera una inversión importante en marketing para la puesta en marcha del proyecto.

El 25% del EBIT (ganancia antes de impuesto) es el impuesto que rige hoy en día el Estado de Chile, lo cual es pagado por toda empresa chilena, respaldado por el SII.

Como resultado, el valorizar el proyecto mediante el método de flujos descontados, y utilizando una tasa de descuento del 10%, obtenemos un VAN (valor actual neto) para los 7 años proyectados de \$44 millones de pesos.



## ESTADO DE RESULTADOS

MÉTRICA	ITEM	Año 0	Año 1	Año 2	Año 3	Año 4	Año 5	Año 6	Año 7
INGRESOS POR VENTA	Número de Prendas		282	311	388	485	655	885	1194
	Colección (\$)		\$15,075,476	\$16,583,024	\$20,728,780	\$25,910,975	\$34,979,816	\$47,222,751	\$63,750,714
COSTOS POR VENTA	Materiales		-\$624,894	-\$687,384	-\$859,229	-\$1,074,037	-\$1,449,950	-\$1,957,432	-\$2,642,533
	Mano de Obra		-\$5,294,915	-\$5,824,407	-\$7,280,509	-\$9,100,636	-\$12,285,859	-\$16,585,909	-\$22,390,977
	Identidad de Marca		-\$811,110	-\$892,221	-\$1,115,277	-\$1,394,096	-\$1,882,030	-\$2,540,740	-\$3,429,999
MARGEN OPERACIONAL			\$8,344,556	\$9,179,012	\$11,473,765	\$14,342,206	\$19,361,978	\$26,138,670	\$35,287,205
COSTOS NO OPERACIONALES	Arriendo Taller		-\$2,400,000	-\$2,472,000	-\$2,546,160	-\$2,622,545	-\$2,701,221	-\$2,782,258	-\$2,865,726
	Gastos extras Taller		-\$50,000	-\$51,500	-\$53,045	-\$54,636	-\$56,275	-\$57,964	-\$59,703
	Arriendo Local		*	*	-\$1,200,000	-\$1,236,000	-\$1,273,080	-\$1,311,272	-\$1,350,611
	Gastos Administrativos Local		*	*	-\$1,200,000	-\$1,200,000	-\$1,200,000	-\$1,200,000	-\$1,200,000
	Publicidad		-\$100,000	-\$150,000	-\$100,000	-\$100,000	-\$100,000	-\$100,000	-\$100,000
GANANCIAS NETAS			\$5,794,556	\$6,505,512	\$6,374,560	\$9,129,025	\$14,031,401	\$20,687,176	\$29,711,166
IMPUESTOS (25%)			-\$1,448,639	-\$1,626,378	-\$1,593,640	-\$2,282,256	-\$3,507,850	-\$5,171,794	-\$7,427,792
UTILIDAD DESPUÉS DE IMPUESTOS			\$4,345,917	\$4,879,134	\$4,780,920	\$6,846,769	\$10,523,551	\$15,515,382	\$22,283,375
INVERSIÓN	Marketing	-500000							
FLUJO DE CAJA NETO		-500000	\$4,345,917	\$4,879,134	\$4,780,920	\$6,846,769	\$10,523,551	\$15,515,382	\$22,283,375
FLUJO DE CAJA ACUMULADO		-500000	\$3,845,917	\$8,725,051	\$13,505,971	\$20,352,739	\$30,876,290	\$46,391,673	\$68,675,047
VP FLUJO CAJA (tasa dcto 10%)		-500000	\$3,950,834	\$4,032,342	\$3,591,976	\$4,676,435	\$6,534,297	\$8,758,029	\$12,578,384

Crecimiento Anual : año 1 - 2: 10%  
año 3-4: 25 %  
año 5-7: 35 %

Arriendo taller: 200.000 mensual  
mas un aumento de 3% anual.  
Gastos extra taller: 50.000 anual.

## PLAN DE FINANCIAMIENTO

### Costos insumos y mano de obra

Fibras	Peso por cono (gr)	Costo (\$)
Lurex	30	1990
Hilo de coser reforzado	60	440
Hilo de coser algodón	200	5.000
Hilo de poliamida	200	7.000
Lana merino	1000	19.000

Telas	Costo x metro (\$)
Lurex	30
Hilo de coser reforzado	60
Hilo de coser algodón	200
Hilo de poliamida	200
Lana merino	1000

Otros insumos	Unidad	Costo (\$)
Elástico grueso	1 metro	1500
Elástico delgado	1 metro	330
Cierre invisible	1 unidad	650

Identidad de marca	Costo unitario (\$)
Hang tag	85
Packaging chico	2500
Packaging grande	3000
Postal	200

Trabajos	Costo x hora
Mano de obra	6.000

## Fijación de precios

Al comienzo del proyecto, se trabajará con un total de 21 prendas distintas. Cada una de ellas es elaborada con máximo detalle y dedicación, sin embargo, se utilizan técnicas muy distintas dependiendo de la prenda realizada.

Podemos notar que los costos de material son bajos en comparación al costo total; es la dedicación y tiempo invertido en ellas lo que se lleva el gran porcentaje, donde algunas de estas prendas requieren hasta 6 horas de mano de obra (Trabajando bajo un supuesto de \$6000/hora). Para definir los precios de venta de estas prendas, se analizaron márgenes, los cuales distan desde 40% hasta el 60% en algunas de ellas, todo dependiendo de la técnica utilizada en su elaboración.

VEST001



	Cantidad	Costo total (\$)
Hilo de coser algodón	180 gr	4500
Mano de obra	5 hrs	36.000
Hang tag	1	85
Packaging grande	1	3.000
Costo total		43.585
Margen de venta		55%
Precio Neto		96.856
IVA		18.403
Precio de venta		115.000

VEST002



	Cantidad	Costo total (\$)
Hilo de coser reforzado	78 gr	572
Mano de obra	4 hrs	24000
Hang tag	1	85
Packaging grande	1	3000
Costo total		27.657
Margen de venta		60%
Precio Neto		69.143
IVA		13.137
Precio de venta		82.000

VEST003



	Cantidad	Costo total (\$)
Hilo de coser reforzado	240 gr	1760
Lurex	15 gr	995
Mano de obra	5 hrs	30000
Hang tag	1	85
Packaging grande	1	3000
Costo total		35.840
Margen de venta		50%
Precio Neto		71.680
IVA		13.619
Precio de venta		85.000

PANT001



	Cantidad	Costo total (\$)
Hilo de coser reforzado	298 gr	2.185
Elástico Grueso	70 cm	1.050
Mano de obra	6 hrs	36.000
Hantag	1	85
Packaging grande	1	3000
Costo total		42.320
Margen de venta		45%
Precio Neto		76.946
IVA		14.620
Precio de venta		92.000

TOP001



	Cantidad	Costo total (\$)
Hilo de coser reforzado	130 gr	953
Lurex	10 gr	633
Mano de obra	1,5 hrs	9.000
Hang tag	1	85
Packaging chico	1	2.500
Costo total		13.202
Margen de venta		50%
Precio Neto		29.337
IVA		5.574
Precio de venta		35.000

FAL001



	Cantidad	Costo total (\$)
Hilo de coser reforzado	158 gr	1.159
Elástico Grueso	70 cm	1.050
Mano de obra	3 hrs	18.000
Hantag	1	85
Packaging grande	1	2.500
Costo total		22.794
Margen de venta		45%
Precio Neto		41.443
IVA		7.874
Precio de venta		50.000

TOP002



	Cantidad	Costo total (\$)
Hilo de coser reforzado	50 gr	1760
Lurex	50 gr	995
Mano de obra	4 hrs	24.000
Hang tag	1	85
Packaging chico	1	2.500
Costo total		21.268
Margen de venta		50%
Precio Neto		60.537
IVA		11.508
Precio de venta		72.000

TOP003



	Cantidad	Costo total (\$)
Hilo de coser reforzado	106 gr	777
Mano de obra	4 hrs	24000
Hang tag	1	85
Packaging grande	1	3000
Costo total		27.862
Margen de venta		55%
Precio Neto		47.472
IVA		61.916
Precio de venta		73.680

TOP004



	Cantidad	Costo total (\$)
Hilo de coser reforzado	80 gr	587
Mano de obra	5 hrs	18.000
Hang tag	1	85
Packaging grande	1	3.000
Costo total		21.672
Margen de venta		55%
Precio Neto		48.159
IVA		9.150
Precio de venta		58.300

TOP005



	Cantidad	Costo total (\$)
Hilo de coser reforzado	117 gr	858
Mano de obra	3,5 hrs	21000
Hang tag	1	85
Packaging grande	1	3000
Costo total		24.943
Margen de venta		55%
Precio Neto		55.429
IVA		10.531
Precio de venta		65.960

TOP007



	Cantidad	Costo total (\$)
Hilo de coser reforzado	50 gr	367
Lurex	13 gr	862
Mano de obra	3,5 hrs	21.000
Hang tag	1	85
Packaging chico	1	3.000
Costo total		25.314
Margen de venta		60%
Precio Neto		63.285
IVA		12.024
Precio de venta		75.309



VEST004



	Cantidad	Costo total (\$)
Hilo de coser reforzado	140 gr	858
Mano de obra	3,5 hrs	21.000
Hang tag	1	85
Packaging grande	1	3.000
Costo total		25.112
Margen de venta		60%
Precio Neto		62.779
IVA		11.928
Precio de venta		75.000

TAP001



	Cantidad	Costo total (\$)
Hilo de coser reforzado	60 gr	440
Lana merino	220 gr	633
Mano de obra	1,5 hrs	15.000
Hang tag	1	85
Packaging grande	1	3.000
Costo total		22.705
Margen de venta		60%
Precio Neto		56.763
IVA		10.785
Precio de venta		68.000

PANT002



	Cantidad	Costo total (\$)
Lino	1,3 mt	4550
Cierre Invisible	1	650
Mano de obra	2 hrs	12.000
Hantag	1	85
Packaging grande	1	3000
Costo total		20.285
Margen de venta		50%
Precio Neto		40.570
IVA		7.708
Precio de venta		48.000

BOD001



	Cantidad	Costo total (\$)
Algodón elástico	60 cm	1950
Elástico delgado	1,3 mt	633
Mano de obra	1,5 hrs	9.000
Hang tag	1	85
Packaging chico	1	2.500
Costo total		13.273
Margen de venta		40%
Precio Neto		23.273
IVA		4.422
Precio de venta		28.000

PETO001



	Cantidad	Costo total (\$)
Algodón elasticado	30 cm	4.550
Elástico delgado	1,6 mt	528
Mano de obra	1 hrs	6.000
Hantag	1	85
Packaging chico	1	2500
Costo total		10.088
Margen de venta		40%
Precio Neto		16.813
IVA		3.195
Precio de venta		75.000

FAL002



	Cantidad	Costo total (\$)
Lycra	80 cm	2.392
Tul	1 mt	1.000
Elástico delgado	80 cm	264
Mano de obra	3 hrs	18.000
Hang tag	1	85
Packaging grande	1	3.000
Costo total		24.741
Margen de venta		50%
Precio Neto		49.482
IVA		9.400
Precio de venta		58.000

ACC001



	Cantidad	Costo total (\$)
Hilo de poliamida	60 cm	2.100
Mano de obra	1,5 hrs	9.000
Packaging chico	1	2.500
Postal	1	200
Costo total		13.800
Margen de venta		40%
Precio Neto		22.883
IVA		4.307
Precio de venta		27.000

ACC002



	Cantidad	Costo total (\$)
Hilo de poliamida	60 cm	2.100
Mano de obra	1,5 hrs	528
Packaging chico	1	2.500
Postal	1	200
Costo total		13.800
Margen de venta		40%
Precio Neto		22.883
IVA		4.307
Precio de venta		27.000

ACC003

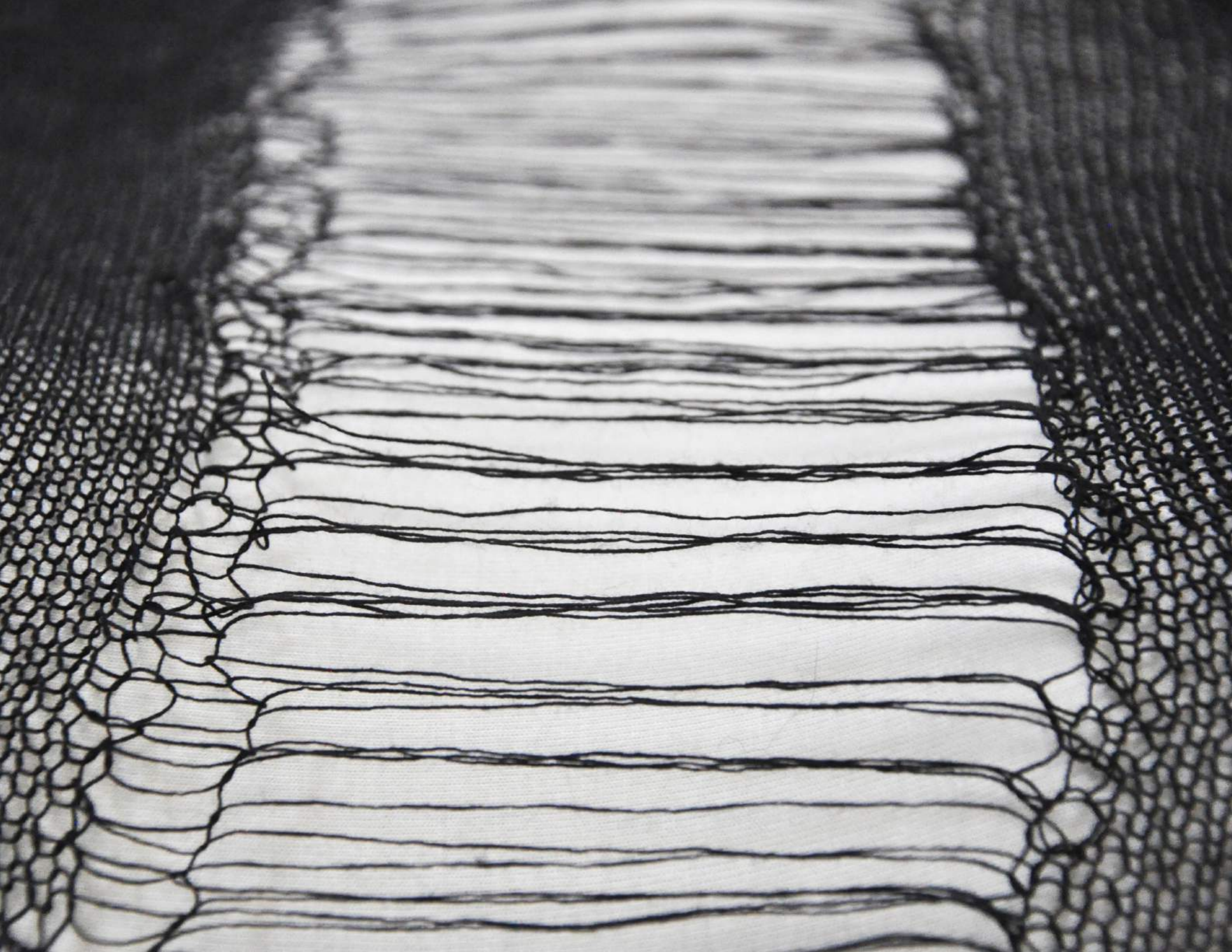


	Cantidad	Costo total (\$)
Hilo de poliamida	50 cm	1750
Mano de obra	2 hrs	12000
Packaging chico	1	2.500
Postal	1	200
Costo total		16.425
Margen de venta		40%
Precio Neto		27.283
IVA		5.407
Precio de venta		32.000

ACC004



	Cantidad	Costo total (\$)
Hilo de poliamida	50 cm	1750
Mano de obra	2 hrs	12.000
Packaging chico	1	2.500
Postal	1	200
Costo total		116.450
Margen de venta		40%
Precio Neto		27.283
IVA		5.246
Precio de venta		32.000



**Conclusión personal**





## CONCLUSIÓN PERSONAL

La realización de este proyecto es el resultado de un largo proceso de investigación y experimentación; resultando en una colección de indumentaria.

Durante toda mi vida, el textil ha sido mi gran pasión, y como mencioné al principio de este trabajo, fue mi abuela quien me enseñó y me introdujo en el tema. Trabajar con ella fue una experiencia gratificante, que me ayudó a crecer como diseñadora, y más aún como persona. Me di cuenta lo importante que es trabajar en conjunto con personas de diferentes generaciones, escuchar sus opiniones, aprender de su experiencia, de su calma y sabiduría; se transformó en una excelente forma para potenciar y mejorar mis ideas.

Dentro de los aportes de mi proyecto, primero que todo, se encuentra la oportunidad de dar un vuelco a la técnica del tejido a máquina, que actualmente se encuentra poco valorada y asociada mayoritariamente a producción masiva. A partir de la experimentación, el uso de materiales innovadores y el trabajo manual puede otorgarle atributos diferenciados a la colección, diseñando prendas novedosas y diferentes a lo

ofrecido por el retail.

Como segundo aporte importante, se encuentra el poder crear superficies creativas, experimentales y complejas a partir de una materialidad simple como el hilo. Se aprovechó este recurso disponible en nuestra industria, siendo combinado de diferentes maneras para crear texturas y densidades complejas.

En tercer lugar, se debe mencionar que todo el trabajo de diseño y confección de las prendas fue realizado por mi misma, lo que se transformó en una oportunidad para aprender a reconocer y respetar los tiempos de producción que conlleva un proyecto textil de esta envergadura. Estos conocimientos también podrían servir para ser aplicados en cualquier trabajo a futuro.

Para finalizar, me gustaría agradecer a la Universidad y todo su equipo docente, quienes a lo largo de mis cinco años de carrera me enseñaron sobre importantes materias de diseño, y me entregaron las herramientas adecuadas para desarrollar sin inconvenientes este proyecto.



# Referencias bibliográficas



## Referencias bibliográficas

### Libros

- Brown, S. ECO fashion: moda con conciencia ecológica y social. Barcelona, España: Art Blume, S.L.
- Brown, C. (2013). Knitwear Design (Peter Jones ed). Barcelona, España: Art Blume, S.L.
- Sissons, J. (2011). Manuales de diseño de moda: Prendas de punto. Barcelona, España: Gustavo Gilli GG.
- Udale, J. (2008). Manuales de diseño de moda: Diseño textil, tejidos y técnicas. Barcelona, España: Gustavo Gilli GG.
- Konig, R. (2002). La moda en el proceso de la civilización. Barcelona, España: Engloba.
- Baudot, F. (2008) La moda del siglo XX. Barcelona, España: Gustavo Gilli GG.
- Siegle, L. (2011) To Die For: Is Fashion Wearing Out the World. Londres: Fourth Estate.
- Montalva, P. (2015), Morir un poco. Moda y sociedad en Chile 1960-1976. Santiago: Catalonia
- Lipovetsky, G. (1990). El imperio de lo efímero. España: Anagrama.
- Lurie, A. (1994). El Lenguaje de la moda. España: Paidós.
- Cruz, I. (1996). El traje : transformaciones de una segunda piel. Santiago: Ediciones Universidad Católica de Chile.

### Páginas web

- Departamento de estudio cámara de comercio de Santiago. (2016). Tendencia del Retail en Chile. Recuperado el 7 de junio desde [https://www.ccs.cl/prensa/2016/01/tendencias\\_retail\\_2016\\_WEB.PDF](https://www.ccs.cl/prensa/2016/01/tendencias_retail_2016_WEB.PDF)
- Historia del tejido de punto. (2007). Recuperado el 25 de mayo de: <https://nativaperiodico.wordpress.com>
- ¿Sabes de dónde viene tu ropa? (2017) Recuperado el 7 de junio de: <http://www.emol.com/fotos/38862/#1570798/¿-Sabes-de-donde-viene-tu-ropa?-Fotografo-revela-la-realidad-de-las-prendas-que-usa-occidente>

### Revistas

- Collezioni Donna (2016), Prêt-à-porter, Fragments, Milano/ New York, 170, A/W 16-17.
- Collezioni Donna (2017), Prêt-à-porter, Vibes, Milano/ New York, 174, A/W 17-18.
- Collezioni Uomo (2017), Street Glam, Paris/ London, 91, A/W 17-18.
- Maglieria Italiana (2017), Knitwear on stage, 185, Marzo 2017.

### Tesis

- Villanueva, M. (2016). La hiedra. Tesis (diseñador). Pontificia Universidad Católica, Facultad de Arquitectura, Diseño y Estudios Urbanos, Santiago, Chile.
- Toro, M. (2015). La Hilandería. Tesis (diseñador). Pontificia Universidad Católica de Chile, Facultad de Arquitectura, Diseño y Estudios Urbanos, Santiago, Chile.



